

# ต้นฉบับ



## แผนพัฒนาท้องถิ่น (พ.ศ.2561- 2565)

สำนักงานปลัด อบต.เกาะปันหยี  
อำเภอเมืองพังงา จังหวัดพังงา  
☎ 0-7648-1189  
[www.kohpanyee.go.th](http://www.kohpanyee.go.th)  
e-mail:6820101@dla.go.th



# แผนพัฒนาท้องถิ่น (พ.ศ.2561- 2565)

สำนักงานปลัด อบต.เกาะปันหยี่  
อำเภอเมืองพังงา จังหวัดพังงา  
☎ 0-7648-1189  
[www.kohpanyee.go.th](http://www.kohpanyee.go.th)  
e-mail:6820101@dla.go.th



## คำนำ

องค์การบริหารส่วนตำบลเกาะป็นหยี ได้ดำเนินการทบทวนแผนพัฒนาท้องถิ่น (พ.ศ.2561 - 2565) ตามหนังสือ ด่วนที่สุด ที่ มท 0810.3/ว2931 ลงวันที่ 15 พฤษภาคม 2562 เรื่อง ชักซ้อมแนวทางการทบทวนแผนพัฒนาท้องถิ่น (พ.ศ.2561-2565) ขององค์กรปกครองส่วนท้องถิ่น โดยกำหนดให้องค์กรปกครองส่วนท้องถิ่นต้องดำเนินการทบทวนแผนพัฒนาท้องถิ่นจากสี่ปี (พ.ศ.2561 - 2564) เป็นแผนพัฒนาท้องถิ่นที่มีระยะเวลา 5 ปี (พ.ศ.2561-2565) ทั้งนี้เพื่อให้สอดคล้องกับแผนพัฒนาเศรษฐกิจและสังคมแห่งชาติ แผนพัฒนาจังหวัด แผนพัฒนาอำเภอ และนโยบายในการพัฒนาขององค์การบริหารส่วนตำบล เพื่อแก้ไขปัญหาและตอบสนองความต้องการของประชาชน ในอันที่จะก่อให้เกิดประโยชน์สูงสุดแก่ประชาชน ตลอดจนสามารถบูรณาการแผนงาน/โครงการ/กิจกรรมและงบประมาณในพื้นที่และหน่วยงานที่เกี่ยวข้องได้อย่างมีประสิทธิภาพ

คณะกรรมการพัฒนาองค์การบริหารส่วนตำบล และคณะกรรมการสนับสนุนการจัดทำแผนพัฒนาองค์การบริหารส่วนตำบลเกาะป็นหยีซึ่งเป็นองค์กรในการจัดทำแผนพัฒนาท้องถิ่นขององค์การบริหารส่วนตำบลเกาะป็นหยีได้ดำเนินการทบทวนแผนพัฒนาท้องถิ่น (พ.ศ.2561 - 2565) แล้วเสร็จ เพื่อองค์การบริหารส่วนตำบลเกาะป็นหยีจักได้นำข้อมูลใช้เป็นแนวทางในการจัดทำงบประมาณรายจ่ายประจำปี ในอันที่จะตอบสนองความต้องการของประชาชนในเขตองค์การบริหารส่วนตำบลเกาะป็นหยีได้อย่างมีประสิทธิภาพต่อไป

อนึ่ง การทบทวนแผนพัฒนาท้องถิ่นในครั้งนี้ คงไม่สำเร็จลุล่วงไปได้ ถ้าหากไม่ได้รับความร่วมมือในการรวบรวมระดมข้อมูลจากประชาคมหมู่บ้าน/ตำบล องค์กรเอกชน และส่วนราชการต่างๆ จึงขอขอบคุณคณะทำงานทุกท่าน ทุกฝ่าย มา ณ โอกาสนี้

คณะกรรมการพัฒนาองค์การบริหารส่วนตำบลเกาะป็นหยี  
คณะกรรมการสนับสนุนการจัดทำแผนพัฒนาองค์การบริหารส่วนตำบลเกาะป็นหยี

# สารบัญ

ส่วนที่ 1	สภาพทั่วไปและข้อมูลพื้นฐาน	
	1.1 ด้านกายภาพ	1
	1.2 ด้านการเมือง/การปกครอง	4
	1.3 ประชากร	7
	1.4 สภาพทางสังคม	13
	1.5 ระบบบริการพื้นฐาน	17
	1.6 ระบบเศรษฐกิจ	19
	1.7 ศาสนา ประเพณี วัฒนธรรม	22
	1.8 ทรัพยากรธรรมชาติ	23
ส่วนที่ 2	ยุทธศาสตร์องค์กรปกครองส่วนท้องถิ่น	
	2.1 ความสัมพันธ์ระหว่างแผนพัฒนาระดับมหภาค	24
	2.2 ยุทธศาสตร์ขององค์กรปกครองส่วนท้องถิ่น	33
	2.3 การวิเคราะห์เพื่อพัฒนาท้องถิ่น	41
ส่วนที่ 3	การนำแผนพัฒนาท้องถิ่นไปสู่การปฏิบัติ	
	3.1 ยุทธศาสตร์การพัฒนาและแผนงาน	45
	3.2 บัญชีโครงการพัฒนาท้องถิ่น	
	ผ 01 บัญชีสรุปโครงการพัฒนา	47
	ผ 02 รายละเอียดโครงการพัฒนา	50
	ผ 03 บัญชีครุภัณฑ์	97
ส่วนที่ 4	การติดตามและประเมินผล	
	4.1 การติดตามและประเมินผลยุทธศาสตร์	101
	4.2 การติดตามและประเมินผลโครงการ	101
	4.3 สรุปผลการพัฒนาท้องถิ่นในภาพรวม	102
	4.4 ข้อเสนอแนะในการจัดทำแผนพัฒนาท้องถิ่นในอนาคต	104
ภาคผนวก		
	- คำสั่งแต่งตั้งคณะกรรมการสนับสนุนการจัดทำแผนพัฒนาองค์การบริหารส่วนตำบล	
	- คำสั่งแต่งตั้งคณะกรรมการพัฒนาองค์การบริหารส่วนตำบล	
	- ประกาศการใช้แผนพัฒนาท้องถิ่น	



ส่วนที่ 1  
สภาพทั่วไปและข้อมูลพื้นฐาน

## ส่วนที่ 1 สภาพทั่วไปและข้อมูลพื้นฐาน

### 1. ด้านกายภาพ

#### 1.1 ที่ตั้งของหมู่บ้านหรือชุมชนหรือตำบล

##### ➤ ประวัติความเป็นมา

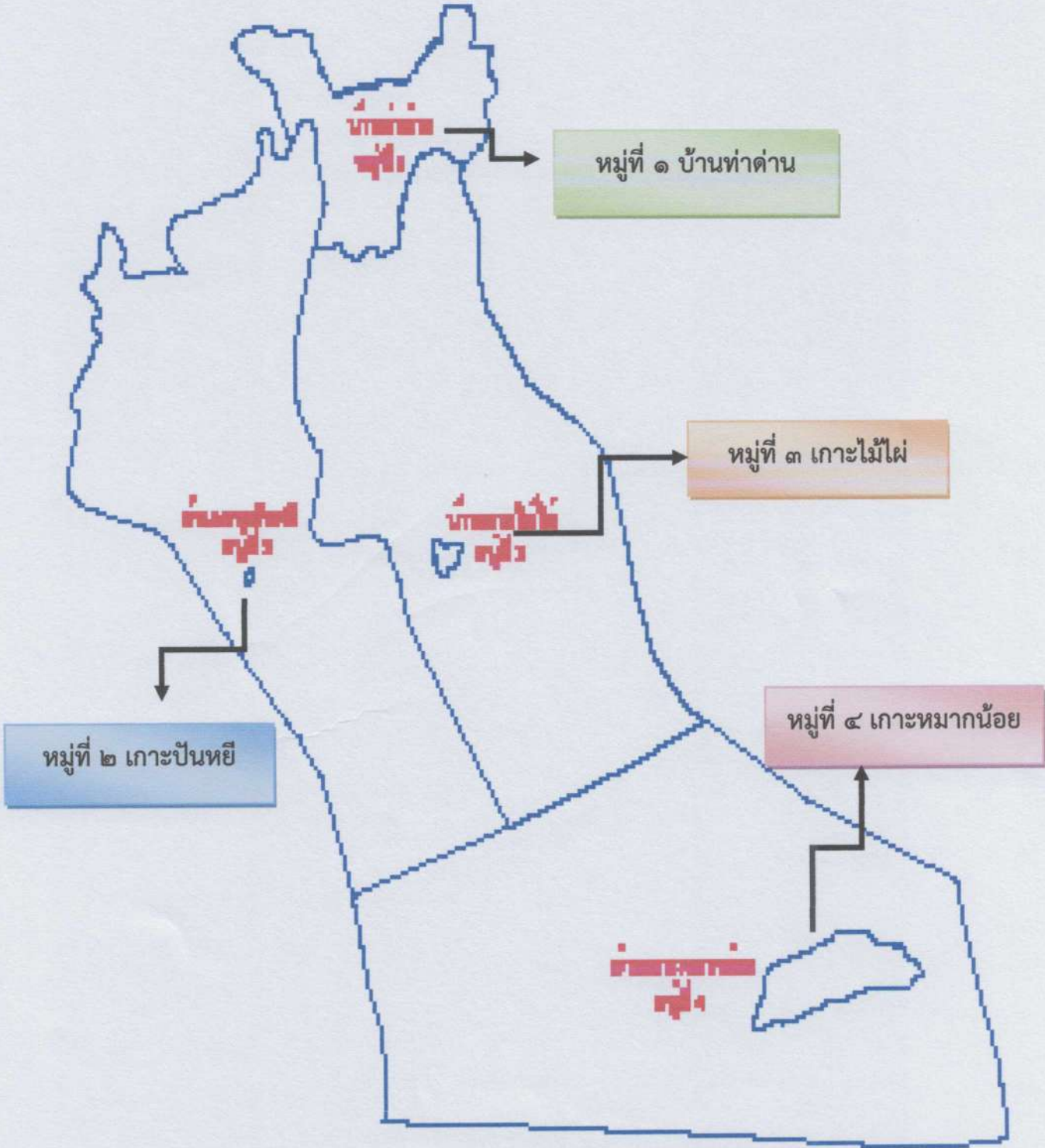
ย้อนหลังกลับไปนับร้อยปี บรรพบุรุษของคนป็นหีย ซึ่งเป็นครอบครัวชาวชวา จำนวน 3 ครอบครัว อพยพมาจากอินโดนีเซียโดยเรือใบ 3 ลำ เพื่อค้นหาแหล่งทำกินที่ดีกว่าเดิม พวกเขาตกลงกันว่าหากใครพบที่ทำกินก่อน ให้สื่อสัญญาณด้วยการปักธงที่ยอดเขา และในที่สุดครอบครัว "โด้ะบายู" ก็พบเกาะหนึ่งก่อนใคร จึงขึ้นไปปักธงไว้ที่ยอดเขา และตั้งชื่อเกาะนั้นว่า "ป็นหีย" ที่แปลว่า "ธง" มาจากภาษาอินโดนีเซีย

##### ➤ ที่ตั้ง

องค์การบริหารส่วนตำบลเกาะป็นหีย สำนักงานตั้งอยู่เลขที่ 60 หมู่ที่ 1 บ้านท่าด่าน ตำบลเกาะป็นหีย อำเภอเมือง จังหวัดพังงา อยู่ทางทิศตะวันตกเฉียงใต้ของที่ว่าการอำเภอเมืองพังงา ประมาณ 7 กิโลเมตร ตามลักษณะภูมิศาสตร์จัดอยู่บริเวณภาคใต้ฝั่งตะวันตกของประเทศไทยห่างจากกรุงเทพมหานครไปทางทิศใต้ประมาณ 795 กิโลเมตร



แผนที่ตำบลเกาะปันหยี



## ▶อาณาเขตติดต่อ

**ทิศเหนือ** ติดต่อบ้านตากแดด อำเภอเมืองพังงา จังหวัดพังงา บริเวณกึ่งกลางคลองเขตกน้ำ บริเวณพิกัด MK 419249 ไปทางทิศเหนือ ถึงบริเวณพิกัด MK 443266 และตัดผ่านสู่กึ่งกลางคลองในหงบ ถึงบริเวณพิกัด MK 453292 และไปทางทิศตะวันออก ตัดผ่านกึ่งกลางเกาะปันหยีถึงบริเวณพิกัด MK 466291 และไปทางทิศใต้ตามกึ่งกลางคลองเกาะปันหยีถึงบริเวณพิกัด MK 469283 ซึ่งเป็นอาณาเขตติดต่อกับตำบลถ้ำน้ำผุด แล้ววกไปทางทิศตะวันออกตามกึ่งกลางคลองและผ่านไปทางทิศเหนือถึงบริเวณพิกัด MK 487297 รวมระยะทางด้านทิศเหนือประมาณ 13 กิโลเมตร

**ทิศตะวันออก** ติดต่อบ้านบางเตย อำเภอเมืองพังงา จังหวัดพังงา บริเวณพิกัด MK 487297 ไปทางทิศใต้แล้วตัดผ่านกึ่งกลางคลองพังงา บริเวณพิกัด MK 489272 และผ่านไปตามกึ่งกลางคลองพังงา ผ่านร่องน้ำลึกด้านทิศตะวันออกของเกาะกลางเหนือไปจนถึงบริเวณพิกัด MK 570191 ซึ่งเป็นเขตติดต่อกับอำเภออ่าวลึก จังหวัดกระบี่ และไปทางทิศใต้ตามร่องน้ำลึก ถึงบริเวณพิกัด MK 574134 รวมระยะทางด้านทิศตะวันออกประมาณ 19 กิโลเมตร

**ทิศใต้** ติดต่อบ้านเกาะยาวน้อย อำเภอเกาะยาว จังหวัดพังงา บริเวณร่องน้ำลึกบริเวณพิกัด MK 574134 ไปทางทิศตะวันตกตามร่องน้ำลึก ถึงบริเวณ MK 473134 รวมระยะทางด้านทิศใต้ประมาณ 10 กิโลเมตร

**ทิศตะวันตก** ติดต่อบ้านเกาะทะกั่วทุ่ง จังหวัดพังงา บริเวณร่องน้ำลึกบริเวณพิกัด MK 473134 ไปทางทิศเหนือผ่านด้านทิศตะวันตกของเกาะนมสาวน้อยและผ่านสู่กึ่งกลางคลองเขตกน้ำไปจนถึงบริเวณ MK 419249 ซึ่งเป็นจุดเริ่มต้นด้านทิศเหนือ รวมระยะทางด้านทิศตะวันตกประมาณ 14 กิโลเมตร

## ▶เนื้อที่

องค์การบริหารส่วนตำบลเกาะปันหยี มีเนื้อที่ประมาณ 108.09 ตารางกิโลเมตร หรือประมาณ 68,007.50 ไร่

### 1.2 ลักษณะภูมิประเทศ

พื้นที่ส่วนใหญ่ตั้งอยู่ในทะเลอ่าวพังงาและบริเวณป่าชายเลนอุทยานแห่งชาติอ่าวพังงา มีหมู่บ้านจำนวน 4 หมู่บ้าน ดังนี้

หมู่ที่ 1 บ้านท่าด่าน

ตั้งอยู่บริเวณน้ำตื้นในอ่าวพังงา

หมู่ที่ 2 เกาะปันหยี

ตั้งอยู่บริเวณน้ำตื้นในอ่าวพังงา





รายชื่อ	ตำแหน่ง
<b>หมู่ที่ 4 เกาะหมากน้อย</b>	
นางพิมพ์ิกา สระวารีย์	ผู้ใหญ่บ้านเกาะหมากน้อย
นายสมชัย มุ่งกิจ	ผู้ช่วยผู้ใหญ่บ้านฝ่ายปกครอง
นายอภิสิทธิ์ เหมพิทักษ์	ผู้ช่วยผู้ใหญ่บ้านฝ่ายปกครอง
นายกฤษดา กองสิน	ผู้ช่วยผู้ใหญ่บ้านฝ่ายรักษาความสงบ

## 2.2 การเลือกตั้ง

### ▶ ฝ่ายบริหาร แบ่งเป็น

#### 1. คณะผู้บริหาร จำนวน 3 คน ประกอบด้วย

1.1 นายกองค้การบริหารส่วนตำบลเกาะป็นหี มาจากการเลือกตั้งโดยตรง  
ของประชาชน

- นายดำรง สิ้นโต

1.2 รองนายกองค้การบริหารส่วนตำบลเกาะป็นหี จำนวน 2 คน มาจาก  
การ แต่งตั้งของนายกองค้การบริหารส่วนตำบลเกาะป็นหี

- นายปกรณ์ แสงสาคร

- นายอดิคุณ วาริศรี

1.3 เลขานุการนายกองค้การบริหารส่วนตำบลเกาะป็นหี จำนวน 1 คน มา  
จากการแต่งตั้งของนายกองค้การบริหารส่วนตำบลเกาะป็นหี

- นายภิญโญ หีสะหนี่

▶ ฝ่ายนิติบัญญัติ มีสมาชิกสภาองค์การบริหารส่วนตำบล จำนวน 8 คน  
ประกอบด้วย ประธานสภาองค์การบริหารส่วนตำบล จำนวน ๑ คน รองประธานสภาองค์การบริหารส่วน  
ตำบล จำนวน 1 คน และเลขานุการสภาองค์การบริหารส่วนตำบล จำนวน ๑ คน (ปลัด อบต.) แบ่งสมาชิก  
สภาองค์การบริหารส่วนตำบลตามหมู่บ้านต่าง ๆ ดังนี้

หมู่ที่ 1 บ้านท่าด่าน จำนวน 2 คน

- ว่าง

- นายซ้อแหล๊ะ เจริญจิตร

หมู่ที่ 2 บ้านเกาะป็นหี จำนวน 2 คน

- นายสุธา พลิตา

- นายประสิทธิ์ เหมมินทร์



หมู่ที่ 3 บ้านเกาะไม้ไผ่ จำนวน 2 คน

- นายกิตติ เล่านา
- นายสุรัตน์ เล่านา

หมู่ที่ 4 บ้านเกาะหมากน้อย จำนวน 2 คน

- นายห้าเหลี่ยม สัปรส
- นายนภดล หมั่นกุล

► การเมืองและการเลือกตั้ง (เมื่อวันที่ 6 พฤศจิกายน 2554)

►นายกองค์การบริหารส่วนตำบล

รายการ	จำนวน (คน)	ร้อยละ
ผู้มีสิทธิเลือกตั้ง	2,800	-
ผู้มาใช้สิทธิเลือกตั้ง	2,437	87.04
บัตรดี	2,321	95.24
บัตรเสีย	97	3.98
ผู้ไม่ประสงค์ลงคะแนน	19	0.78

►สมาชิกสภาองค์การบริหารส่วนตำบล

รายการ	จำนวน (คน)	ร้อยละ
ผู้มีสิทธิเลือกตั้ง	2,800	-
ผู้มาใช้สิทธิเลือกตั้ง	2,437	87.04
บัตรดี	2,392	98.15
บัตรเสีย	35	1.44
ผู้ไม่ประสงค์ลงคะแนน	10	0.41

### 3. ประชากร

#### 3.1 ข้อมูลเกี่ยวกับจำนวนประชากร

จำนวนหมู่บ้านที่อยู่ในเขตความรับผิดชอบขององค์การบริหารส่วนตำบลเกาะปันหยี มีจำนวน 4 หมู่บ้าน ดังนี้

หมู่ที่ 1 บ้านท่าด่าน

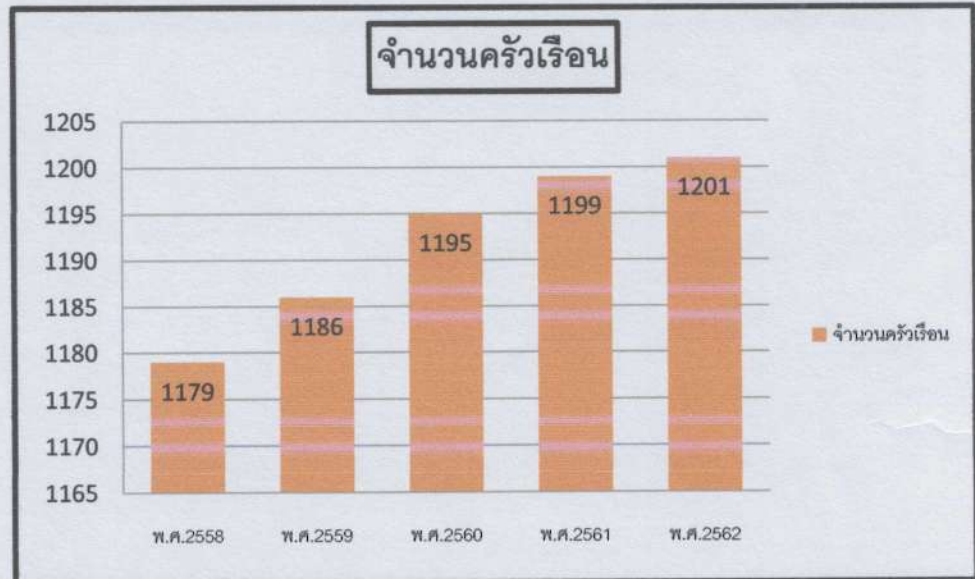
หมู่ที่ 2 เกาะปันหยี

หมู่ที่ 3 เกาะไม้ไผ่

หมู่ที่ 4 เกาะหมากน้อย

##### 3.1.1 จำนวนครัวเรือน

จำนวนครัวเรือน					
ชื่อหมู่บ้าน	พ.ศ.2558	พ.ศ.2559	พ.ศ.2560	พ.ศ.2561	พ.ศ.2562
บ้านท่าด่าน	254	256	258	259	259
บ้านเกาะปันหยี	331	333	337	339	340
บ้านเกาะไม้ไผ่	244	247	249	249	249
บ้านเกาะหมากน้อย	350	350	351	352	353
รวม	1,179	1,186	1,195	1,199	1,201

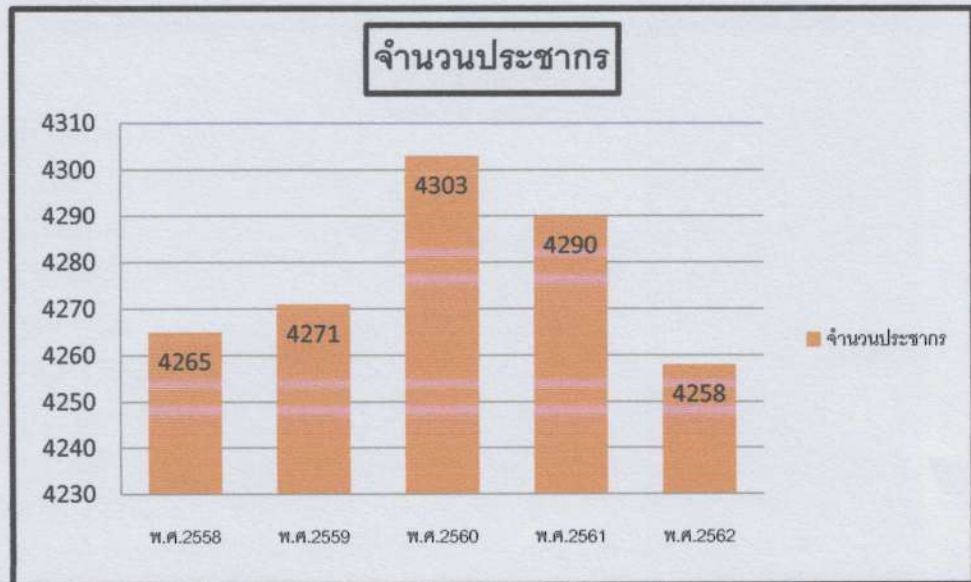


การคาดการณ์ในอนาคต : การเปลี่ยนแปลงของจำนวนครัวเรือนในตำบลเกาะปันหยีในช่วงระยะเวลา 5 ปีที่ผ่านมา ทำให้ทราบว่าในแต่ละช่วงปีมีอัตราการเปลี่ยนแปลงของจำนวนครัวเรือนเพิ่มสูงขึ้นอยู่ในอัตราที่ต่ำกว่าร้อยละ 1 ดังนั้นในอนาคต คาดว่าสถานการณ์การเปลี่ยนแปลงของจำนวนครัวเรือนน่าจะเพิ่มสูงขึ้น แต่ทั้งนี้ไม่เกินอัตรา ร้อยละ 1



### 3.1.2 จำนวนประชากร

จำนวนประชากร	พ.ศ.2558	พ.ศ.2559	พ.ศ.2560	พ.ศ.2561	พ.ศ.2562
	4,265	4,271	4,303	4,290	4,258



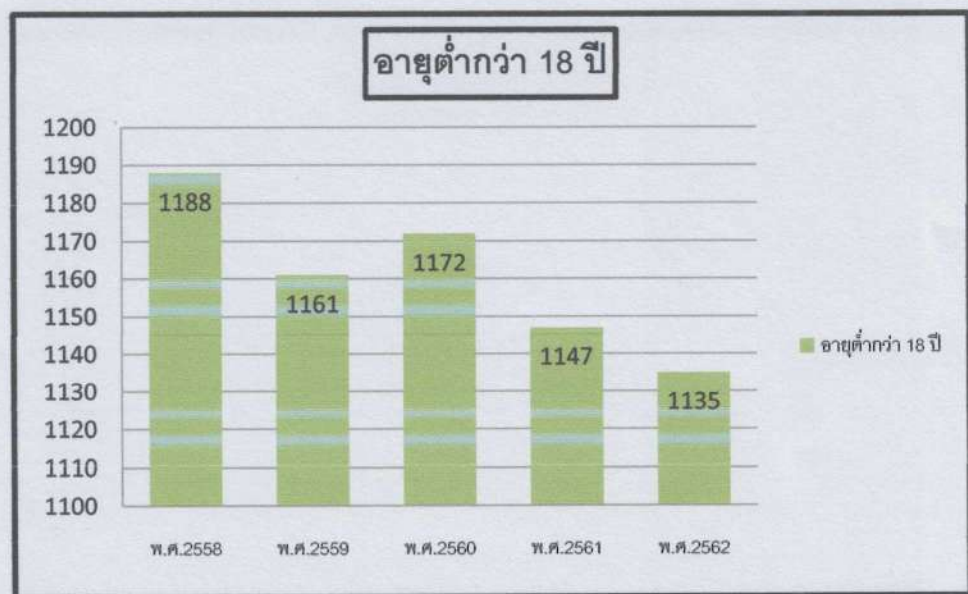
การคาดการณ์ในอนาคต : การเปลี่ยนแปลงของจำนวนประชากรในตำบลเกาะป็นหยีในช่วงระยะเวลา 5 ปีที่ผ่านมาทำให้ทราบว่าในแต่ละช่วงปีมีอัตราการเปลี่ยนแปลงของจำนวนประชากรเพิ่มสูงขึ้นในช่วง 2 ปีแรก อยู่ในอัตราที่ต่ำกว่าร้อยละ 1 และต่ำลงในช่วง 2 ปีหลัง ในอัตราที่ต่ำกว่าร้อยละ 1 ดังนั้นในอนาคตคาดว่าสถานการณ์การเปลี่ยนแปลงของจำนวนประชากรน่าจะต่ำลงเรื่อย ๆ ซึ่งสาเหตุอาจเกิดจากภาวะเศรษฐกิจที่ตกต่ำ จึงส่งผลให้อัตราการเกิดลดลงตามไปด้วย

### 3.2 ช่วงอายุและจำนวนประชากร

#### 3.2.1 การวิเคราะห์ประชากรแยกตามช่วงอายุ

##### 1.) ประชากรอายุต่ำกว่า 18 ปี

ช่วงอายุและจำนวนประชากร					
อายุต่ำกว่า 18 ปี	พ.ศ.2558	พ.ศ.2559	พ.ศ.2560	พ.ศ.2561	พ.ศ.2562
	1,188	1,161	1,172	1,147	1,135

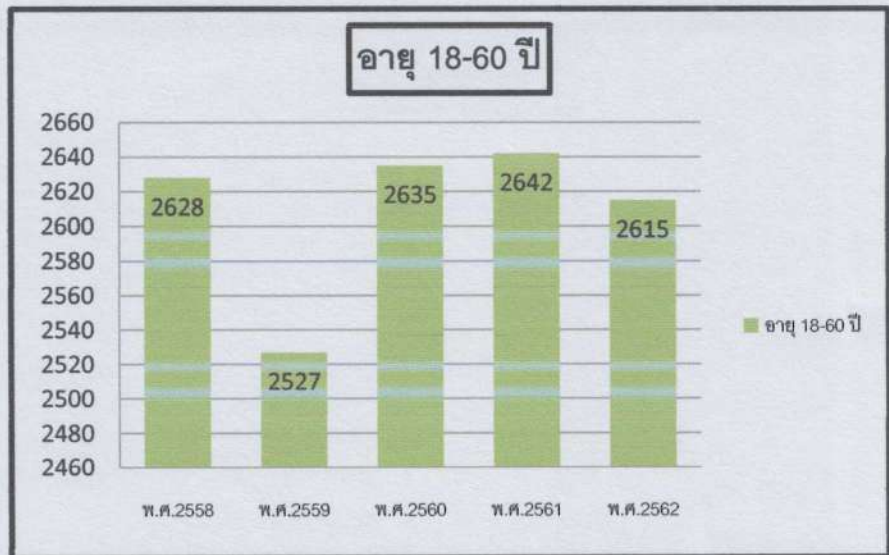


การคาดการณ์ในอนาคต : การเปลี่ยนแปลงประชากรในตำบลที่ช่วงอายุต่ำกว่า 18 ปี ในช่วงระยะเวลา 5 ปี ที่ผ่านมา เฉลี่ยโดยรวมมีแนวโน้มลดลงอย่างต่อเนื่อง ซึ่งสาเหตุอาจเกิดจากภาวะเศรษฐกิจที่ตกต่ำส่งผลให้อัตราการเกิดลดลง จึงทำให้ประชากรในช่วงอายุต่ำกว่า 18 ปี ลดลงตามไปด้วย ในอนาคตคาดว่าอัตราจำนวนประชากรยังคงสอดคล้องกับการภาวะทางเศรษฐกิจ ถ้าเศรษฐกิจปรับตัวขึ้นก็น่าจะมีอัตราการเกิดที่สูงขึ้น เมื่ออัตราการเกิดสูงขึ้นจำนวนประชากรอายุช่วงนี้ก็ปรับจำนวนสูงขึ้นเช่นกัน แต่ถ้าหากเศรษฐกิจยังคงที่หรือทรุดตัวลงอัตราจำนวนประชากรก็จะลดลงเรื่อย ๆ ซึ่งผลพวงมาจากอัตราการเกิดน้อยลง



2.) ประชากรอายุ 18 - 60 ปี

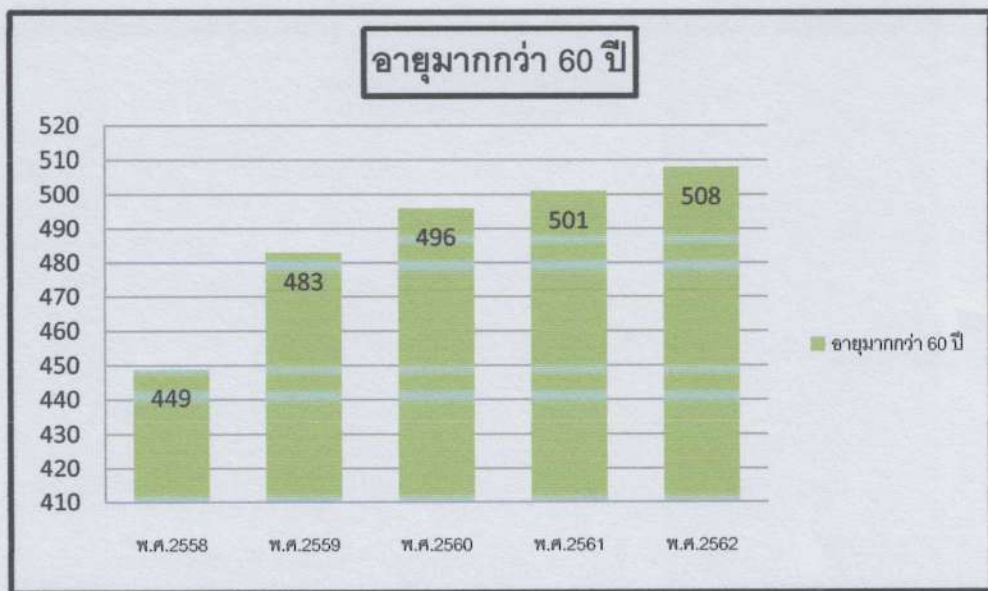
ช่วงอายุและจำนวนประชากร					
อายุ 18-60 ปี	พ.ศ.2558	พ.ศ.2559	พ.ศ.2560	พ.ศ.2561	พ.ศ.2562
		2,628	2,527	2,635	2,642



การคาดการณ์ในอนาคต : การเปลี่ยนแปลงประชากรในตำบลที่ช่วงอายุ 18-60 ปี ในช่วงระยะเวลา 5 ปี ที่ผ่านมา เฉลี่ยโดยภาพรวมมีความสัมพันธ์กับประชากรช่วงอายุต่ำกว่า 18 ปี จะเห็นได้ว่าเมื่อประชากรที่ช่วงอายุต่ำกว่า 18 ปีลดลง ประชากรช่วงอายุ 18-60 ปีก็จะลดตามไปด้วย และตรงกันข้ามเมื่อประชากรช่วงอายุต่ำกว่า 18 ปี เพิ่มสูงขึ้น ประชากรช่วงอายุ 18-60 ปีก็จะสูงขึ้นตามไปด้วย ในอนาคตคาดว่าอัตราจำนวนประชากรช่วงอายุ 18-60 ปี ก็ยังคงมีความสัมพันธ์แบบเดียวกัน แต่ในขณะเดียวกันก็ยังมีปัจจัยอื่นเป็นตัวแปรด้วย เช่น อัตราการเกิด อัตราการเสียชีวิต

### 3.) ประชากรอายุมากกว่า 60 ปี

ช่วงอายุและจำนวนประชากร					
อายุมากกว่า 60 ปี	พ.ศ.2558	พ.ศ.2559	พ.ศ.2560	พ.ศ.2561	พ.ศ.2562
		449	483	496	501

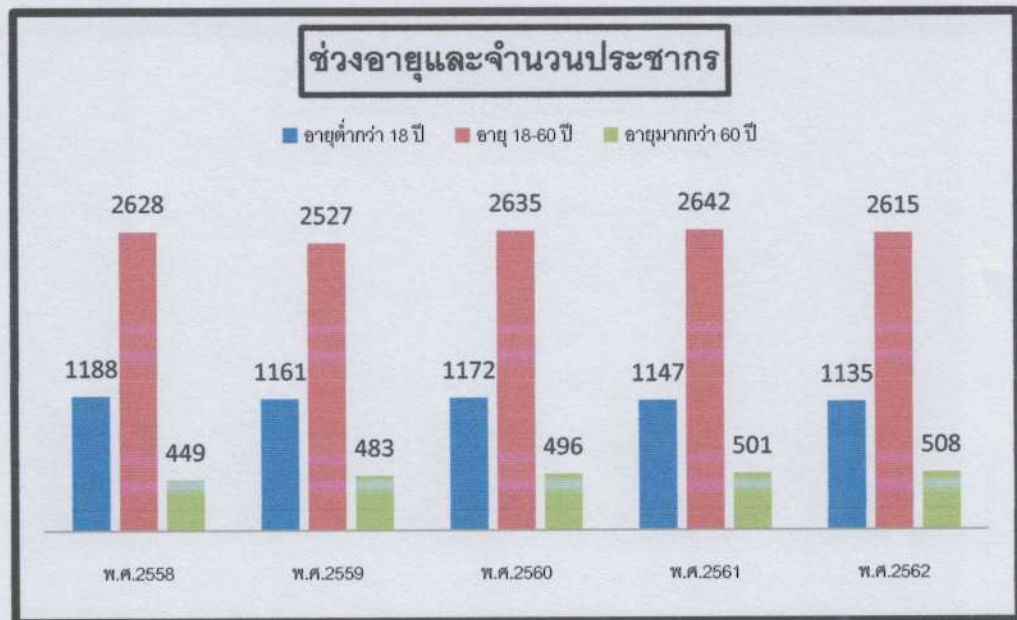


การคาดการณ์ในอนาคต : การเปลี่ยนแปลงประชากรในตำบลที่ช่วงอายุมากกว่า 60 ปี ในช่วงระยะเวลา 5 ปี ที่ผ่านมา ปรากฏว่ามีอัตราเพิ่มสูงขึ้นทุกปี ซึ่งตรงกันข้ามกับประชากรที่ช่วงอายุต่ำกว่า 18 ปี ที่มีอัตราลดลงอย่างต่อเนื่อง แสดงให้เห็นว่าประชากรช่วงอายุมากกว่า 60 ปี มีอัตราการเสียชีวิตลดลง สาเหตุอาจเป็นปัจจัยทางด้านการบริการสาธารณสุข คุณภาพชีวิต การบริการพื้นฐานมีมากขึ้น ส่งผลให้ประชากรมีอายุยืนยาวขึ้น



### 3.2.2 การวิเคราะห์ช่วงอายุและจำนวนประชากรในภาพรวม

ช่วงอายุและจำนวนประชากร					
ช่วงอายุ	พ.ศ.2558	พ.ศ.2559	พ.ศ.2560	พ.ศ.2561	พ.ศ.2562
อายุต่ำกว่า 18 ปี	1,188	1,161	1,172	1,147	1,135
อายุ 18-60 ปี	2,628	2,527	2,635	2,642	2,615
อายุมากกว่า 60 ปี	449	483	496	501	508



การคาดการณ์ในอนาคต : การเปลี่ยนแปลงของประชากรในตำบลที่ช่วงอายุ 18-60 ปี มีความสัมพันธ์ในลักษณะเดียวกันกับประชากรที่ช่วงอายุต่ำกว่า 18 ปี แต่ประชากรที่ช่วงอายุมากกว่า 60 ปี จะแตกต่างหรือไม่มีความสัมพันธ์ในทางเดียวกันกับประชากรช่วงอายุต่ำกว่า 60 ปีลงมา ถึงแม้ว่าประชากรดังกล่าวจะเปลี่ยนแปลงในอัตราที่สูงขึ้นหรือต่ำลงก็ตาม ดังนั้นในอนาคตคาดการณ์ได้ว่าประชากรตำบลเกาะป็นหยีจะขาดแคลนประชากรในวัยทำงานเนื่องจากมีอัตราการเกิดน้อยลง และประชากรส่วนใหญ่จะเป็นสังคมของผู้สูงอายุมากขึ้น ซึ่งอาจมาจากปัจจัยการบริการด้านสาธารณสุข การบริการขั้นพื้นฐาน ที่ทำให้ประชากรมีอายุยืนยาวขึ้น

ที่มา : ข้อมูลเกี่ยวกับช่วงอายุและจำนวนประชากร จาก สำนักงานทะเบียนราษฎรอำเภอเมืองพังงา จังหวัดพังงา ณ วันที่ 29 พฤษภาคม 2562

## 4. สภาพทางสังคม

### 4.1 การศึกษา

#### 4.1.1 โรงเรียนสังกัดสำนักงานคณะกรรมการการศึกษาขั้นพื้นฐาน (สพฐ.) จำนวน 3

แห่ง

##### 1) โรงเรียนเกาะปันหยี (ตั้งอยู่ในเกาะปันหยี หมู่ที่ 2)

ระดับชั้น	ชาย	หญิง	รวม	ผู้บริหารสถานศึกษา
อนุบาล 1	8	8	16	นางพรรณราย จรุงการ
อนุบาล 2	5	6	11	ผู้อำนวยการโรงเรียน
อนุบาล 3	-	-	-	
ประถมศึกษาปีที่ 1	13	8	21	
ประถมศึกษาปีที่ 2	12	5	17	
ประถมศึกษาปีที่ 3	8	4	12	
ประถมศึกษาปีที่ 4	12	7	19	
ประถมศึกษาปีที่ 5	4	5	9	
ประถมศึกษาปีที่ 6	10	10	20	
รวมทั้งสิ้น	72	53	125	

##### 2) โรงเรียนเกาะไม้ไผ่ (ตั้งอยู่ในเกาะไม้ไผ่ หมู่ที่ 3)

ระดับชั้น	ชาย	หญิง	รวม	ผู้บริหารสถานศึกษา
อนุบาล 1	7	6	13	นายไพฑูรย์ สดวกกิจ
อนุบาล 2	-	-	-	ผู้อำนวยการโรงเรียน
อนุบาล 3	-	-	-	
ประถมศึกษาปีที่ 1	4	7	11	
ประถมศึกษาปีที่ 2	6	4	10	
ประถมศึกษาปีที่ 3	5	3	8	
ประถมศึกษาปีที่ 4	6	4	10	
ประถมศึกษาปีที่ 5	9	4	13	
ประถมศึกษาปีที่ 6	2	10	12	
รวมทั้งสิ้น	39	38	77	



3) โรงเรียนเกาะหมากน้อย (ตั้งอยู่ในเกาะหมากน้อย หมู่ที่ 4)

ระดับชั้น	ชาย	หญิง	รวม	ผู้บริหารสถานศึกษา
อนุบาล 1	-	-	-	นางนิลฉวี ศรีม่วง
อนุบาล 2	7	9	16	ผู้อำนวยการโรงเรียน
อนุบาล 3	12	12	24	
ประถมศึกษาปีที่ 1	11	16	27	
ประถมศึกษาปีที่ 2	10	13	23	
ประถมศึกษาปีที่ 3	14	11	25	
ประถมศึกษาปีที่ 4	10	9	19	
ประถมศึกษาปีที่ 5	14	13	27	
ประถมศึกษาปีที่ 6	15	5	20	
รวมทั้งสิ้น	93	88	181	

4.1.2 ศูนย์พัฒนาเด็กเล็ก จำนวน 4 แห่ง

หมู่ที่	ชื่อสถานศึกษา	จำนวนเด็กเล็ก			บุคลากรผู้รับผิดชอบ
		ชาย	หญิง	รวม	
1	ศูนย์พัฒนาเด็กเล็ก บ้านท่าด่าน	9	7	16	1.นางสีต้า เด่นมาลัย 2.นางสาวสุพรรณิ เล่าณา
2	ศูนย์พัฒนาเด็กเล็ก เกาะปันหยี	14	12	26	1.นางสาวรุจิรา เทพรักษา 2.นางสาวบัทมา วารีศรี
3	ศูนย์พัฒนาเด็กเล็ก เกาะไม้ไผ่	6	5	11	1.นางสมาลี กาเกตุ
4	ศูนย์พัฒนาเด็กเล็ก เกาะหมากน้อย	19	16	35	1.นางสาวสุกัลยา หมั่นกุล 2.นางสาวศศิธร เด่นมาลัย
รวมทั้งสิ้น		48	40	88	

ที่มา : กองการศึกษา ศาสนาและวัฒนธรรม อบต.เกาะปันหยี ณ วันที่ 23  
พฤษภาคม 2562

## 4.2 สาธารณสุข

### 4.2.1 โรงพยาบาลส่งเสริมสุขภาพในเขตความรับผิดชอบของตำบลเกาะป็นหยี จำนวน 3 แห่ง

ลำดับ ที่	ชื่อหน่วยงาน	พื้นที่ รับผิดชอบ	บุคลากรผู้รับผิดชอบ
1	โรงพยาบาลส่งเสริมสุขภาพตำบลเกาะป็นหยี	หมู่ที่ 1 บ้านท่าด่าน  หมู่ที่ 2 เกาะป็นหยี	1.นางสุไหวด์ำ บุหลาด ผู้อำนวยการ รพ.สต. 2.นางสาวณภาพันธ์ เปรมจิตร พยาบาลวิชาชีพชำนาญการ 3. นางสาวสุวดี คงปาน นวช.สาธารณสุขปฏิบัติการ 4.นางสาวพัชรिता ทองเขาล้าน จพง.สาธารณสุขปฏิบัติงาน 5.นางสาวอลิสสา สายระย้า ผช.การพยาบาล
2	โรงพยาบาลส่งเสริมสุขภาพตำบลบ้านเกาะไม้ไผ่	หมู่ที่ 3 เกาะไม้ไผ่	1.นายไชยรัตน์ แก้วเสวต รก.ผู้อำนวยการ รพ.สต. 2.นางสาวณัฐนิชา หวันเมือง นวก.สาธารณสุขปฏิบัติการ
3	โรงพยาบาลส่งเสริมสุขภาพตำบลบ้านเกาะหมากน้อย	หมู่ที่ 4 เกาะหมากน้อย	1.นายไชยรัตน์ แก้วเสวต ผู้อำนวยการ รพ.สต. 2.นางสาวสุมาลิน สมศิริ จพง.สาธารณสุขปฏิบัติงาน 3.นางสาวมารีนา เจ๊ะแม พยาบาลวิชาชีพปฏิบัติการ 4.นางสาวอุไร คำเชื้อ ผช.การพยาบาล



#### 4.2.2 หน่วยกู้ชีพ กู้ภัย เกาะปันหยี (PANYEE RESCUE)

ตราสัญลักษณ์ หน่วยกู้ชีพ กู้ภัย เกาะปันหยี (PANYEE RESCUE)



รายชื่อคณะทำงานหน่วยกู้ชีพ กู้ภัย เกาะปันหยี (PANYEE RESCUE)

ลำดับที่	ชื่อ-สกุล	รหัส	เบอร์โทรศัพท์
1	นายเจริญ ศรีทอง	PANYEE RESCUE 11	081-895-7193
2	นายจรัส เหมมินทร์	PANYEE RESCUE 16	089-288-0549
3	นายสุเทพ พลิตา	PANYEE RESCUE 13	081-968-3136
4	นางสาวจรรยา พลิตา	PANYEE RESCUE 29	089-745-7191
5	นายหรร็อม รอบคอบ	PANYEE RESCUE 07	089-650-0713
6	นางรัตนา สุทธิการ	PANYEE RESCUE 12	083-104-8206
7	น.ส.กรรณิการ์ วารีศรี	PANYEE RESCUE 35	083-393-7190
8	น.ส.ปราณี สรรเสริญ	PANYEE RESCUE 31	084-305-9108
9	นางบีคำ มัชฌากิจ	PANYEE RESCUE 33	080-522-1103
10	นางนงเยาว์ สุทธิการ	PANYEE RESCUE 36	087-623-9394
11	นางย๋าวาเราะ ประสานพันธ์	PANYEE RESCUE 32	089-973-3835

#### 4.3 อาชญากรรม

- ไม่มี

#### 4.4 ยาเสพติด

- ไม่มี

#### 4.5 การสังคมสงเคราะห์

- 4.5.1 การให้บริการเบี่ยงชีพผู้สูงอายุ คนพิการ เอดส์
- 4.5.2 การให้บริการช่วยเหลือซ่อมแซมแก่ผู้ยากไร้
- 4.5.3 การให้การช่วยเหลือผู้ประสบภัยพิบัติ

### 5. ระบบบริการพื้นฐาน

#### 5.1 การคมนาคมขนส่ง

##### 5.1.1 การคมนาคมทางบก

- ถนนลาดยาง 1 สาย จากอำเภอเมืองพังงา ถึง หมู่ที่ 1 บ้านท่าด่าน ยาว 7 กิโลเมตร

##### 5.1.2 การคมนาคมทางน้ำ

###### หมู่ที่ 1

- ท่าเทียบเรือ อบต. จำนวน 2 ท่า
- ท่าเทียบเรือ อบจ. จำนวน 3 ท่า (ท่าบน - ท่ากลาง - ท่าล่าง)

###### หมู่ที่ 2

- ท่าเทียบเรือ อบจ. จำนวน 2 ท่า
- ท่าเทียบเรือเกาะปันหยี่ จำนวน 7 ท่า อบต. 2 ท่า
- เอกชน 5 ท่า

###### หมู่ที่ 3

- ท่าเทียบเรือไม้ไผ่ จำนวน 3 ท่า

###### หมู่ที่ 4

- ท่าเทียบเรือเกาะหมากน้อย จำนวน 1 ท่า



ระยะทางการคมนาคม (กำหนดใช้ อบต.เกาะปันหยี เป็นศูนย์กลาง)

หมู่ที่	ชื่อหมู่บ้าน	ระยะทาง	รูปแบบการเดินทาง
1	บ้านท่าด่าน	ห่างจากอำเภอเมืองพังงาประมาณ 7 กิโลเมตร	ทางบก
2	เกาะปันหยี	ห่างจากท่าเรือบ้านท่าด่านหมู่ที่ 1 ประมาณ 7 กิโลเมตร	ทางน้ำ (มีเรือรับจ้างตลอดวัน)
3	เกาะไม้ไผ่	ห่างจากท่าเรือบ้านท่าด่านหมู่ที่ 1 ประมาณ 8 กิโลเมตร	ทางน้ำ (มีเรือรับจ้างบางเวลา)
4	เกาะหมากน้อย	ห่างจากท่าเรือบ้านท่าด่านหมู่ที่ 1 ประมาณ 12 กิโลเมตร	ทางน้ำ (มีเรือรับจ้างบางเวลา)

## 5.2 การไฟฟ้า

### 5.2.1 การมีไฟฟ้าใช้ภายในหมู่บ้าน

หมู่ที่ 1 บ้านท่าด่าน	ไฟฟ้าจาก	การไฟฟ้าส่วนภูมิภาคจังหวัดพังงา
หมู่ที่ 2 เกาะปันหยี	ไฟฟ้าจาก	เครื่องปั่นไฟฟ้า อบต.เกาะปันหยี
หมู่ที่ 3 เกาะไม้ไผ่	ไฟฟ้าจาก	เครื่องปั่นไฟฟ้า อบต.เกาะปันหยี และ
	ไฟฟ้าจาก	พลังงานแสงอาทิตย์
หมู่ที่ 4 เกาะหมากน้อย	ไฟฟ้าจาก	พลังงานแสงอาทิตย์
		เครื่องปั่นไฟฟ้าส่วนบุคคล

### 5.2.2 ครวเรือนที่ไม่มีฟ้าใช้

หมู่ที่ 1 บ้านท่าด่าน	จำนวน 31 ครวเรือน
-----------------------	-------------------

## 5.3 การประปา

### 5.3.1 การมีน้ำประปาใช้ภายในหมู่บ้าน

หมู่ที่ 1 บ้านท่าด่าน	การประปาส่วนภูมิภาคจังหวัดพังงา
หมู่ที่ 2 เกาะปันหยี	การประปาส่วนภูมิภาคจังหวัดพังงา โดยการบริหารงานของ อบต.เกาะปันหยี
หมู่ที่ 3 เกาะไม้ไผ่	การประปาส่วนภูมิภาคจังหวัดพังงา โดยการบริหารงานของ อบต.เกาะปันหยี
หมู่ที่ 4 เกาะหมากน้อย	ระบบประปาหมู่บ้าน

## 5.4 โทรศัพท์

### 5.4.1 ตู้โทรศัพท์สาธารณะ

หมู่ที่ 1 บ้านท่าด่าน	จำนวน 1 ตู้
หมู่ที่ 2 เกาะปันหยี	จำนวน 2 ตู้

### 5.4.2 เสาสัญญาณโทรศัพท์เคลื่อนที่

หมู่ที่ 1 บ้านท่าด่าน	สัญญาณ TRUE	จำนวน 1 เสา
หมู่ที่ 2 เกาะปันหยี	สัญญาณ TRUE 3G	จำนวน 1 เสา
	สัญญาณ AIS 3G	จำนวน 1 เสา
	สัญญาณ DTAC	จำนวน 1 เสา
หมู่ที่ 3 เกาะไม้ไผ่	สัญญาณ TRUE 3G	จำนวน 1 เสา
หมู่ที่ 4 เกาะหมากน้อย	สัญญาณ DTAC 3G	จำนวน 2 เสา

## 5.5 ไปรษณีย์/การสื่อสาร/การขนส่งวัสดุ ครุภัณฑ์

### 5.5.1 ไปรษณีย์

#### 5.5.1.1 เจ้าหน้าที่รับ-ส่งไปรษณีย์

- นางสาวหิลา รัตนพันธ์
- นางสาวพิชฉันทน์ เหมมินทร์

## 6. ระบบเศรษฐกิจ

### 6.1 การเกษตร

การปลูกปาล์ม / ยางพารา / ไม้ยืนต้น

หมู่ที่ 1 บ้านท่าด่าน	ไม่มีพื้นที่ทำการเกษตร เนื่องจากประชาชนไม่มีการถือครองกรรมสิทธิ์ในที่ดิน
หมู่ที่ 2 เกาะปันหยี	การปลูกยางพารา จำนวน 6 แปลง พื้นที่ประมาณ 27-14-74 ไร่
หมู่ที่ 3 เกาะไม้ไผ่	การปลูกยางพารา จำนวน 6 แปลง พื้นที่ประมาณ 19-2-9 ไร่
หมู่ที่ 4 เกาะหมากน้อย	การปลูกปาล์ม / ยางพารา / ไม้ยืนต้น จำนวน 248 แปลง พื้นที่ประมาณ 244-0-19 ไร่

### 6.2 การประมง

การเลี้ยงปลาในกระชัง



### 6.3 การปศุสัตว์

กลุ่มเกษตรกรเลี้ยงแพะเกาะไม้ไผ่

### 6.4 การบริการ

6.4.1 โรงแรม/ที่พักเอกชน จำนวน 3 แห่ง

- โรงแรมพังงาเบย์รีสอร์ท
- เจมส์บอน บังกะโล
- โฮเต็ล มูราโน่ พังงาเบย์

6.4.2 ที่พักส่วนราชการ จำนวน 1 แห่ง

- บ้านพักอุทยานแห่งชาติอ่าวพังงา

6.4.3 ร้านอาหาร จำนวน 9 แห่ง

1. ร้านอาหารสวัสดิการอุทยานอ่าวพังงา
2. ร้านอาหารจำจรูญ
3. ร้านอาหารนิวเฟิร์นซีฟู้ด
4. ร้านอาหารมุเทียราห์ซีฟู้ด
5. ร้านอาหารอันดามันซีฟู้ด
6. ร้านอาหารชั้นนี้ซีฟู้ด
7. ร้านอาหารปันหยีซีฟู้ด
8. ร้านอาหารเกาะปันหยีวิลเลจ
9. ร้านอาหารไม้ไผ่ปันหยี

### 6.5 การท่องเที่ยว



◎ **ภูเขาเขียน** มีภาพเขียนโบราณเป็นรูปคนและสัตว์ต่างๆเช่น ลิง ปลาโลมา จระเข้ ฯลฯ อยู่บริเวณผนังถ้ำจากการสำรวจของกรมศิลปากร พบว่าเป็นภาพเขียนสมัยก่อนประวัติศาสตร์ มีความเก่าแก่มีอายุประมาณ 3,000 ปี ตั้งอยู่ก่อน ถึงตัวเกาะปันหยี ประมาณ 400 เมตร อยู่บริเวณภูเขาชาวบ้านเลยเรียกกันว่า "เขาเขียน"



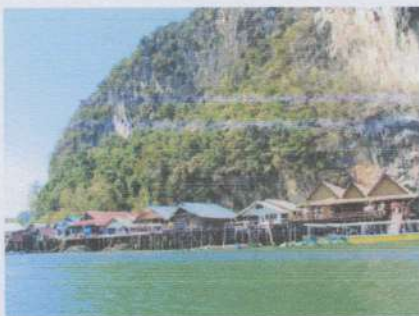
◎ **ถ้ำลอด** เป็นช่องเขาที่เกิดจากการกัดกร่อนของน้ำทะเลจนทะลุอีกด้านหนึ่ง มีลักษณะเหมือนถ้ำใหญ่ที่กว้างประมาณ 20 เมตร และยาวประมาณ 70 เมตร ภายในถ้ำมีหินงอกหินย้อยที่สวยงาม เรือสามารถแล่นผ่านเข้าไปได้



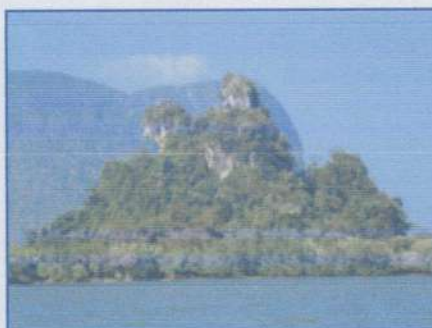
◎ **เขาพิงกัน** เป็นเกาะเล็ก ๆ ซึ่งเกิดจากการทรุดตัวของก้อนหิน และเลื่อนตัวลงมาพิงกัน ส่วนเดิมดูเหมือนเป็นภูเขา 2 ลูกถูกผ่าออกจากกัน และพิงกันอยู่เป็นสิ่งมหัศจรรย์อย่างหนึ่ง



◎ **เขาตะปู** เป็นเกาะขนาดเล็กตั้งอยู่โดด ๆ และถูกกัดกร่อนโดยน้ำทะเลทำให้ส่วนล่างถูกกัดเซาะจนเล็กเรียวลง



◎ **บ้านกลางน้ำ** เป็นหมู่บ้านเกาะปันหยี่ที่ปลูกสร้างอยู่กลางทะเลโดยไม่มีพื้นดินเลย เป็นชุมชนมุสลิมตั้งอยู่กลางทะเลมานานกว่า 200 ปี เป็นแหล่งท่องเที่ยวที่นักท่องเที่ยวจากทั่วโลกแวะมาเยี่ยมชมตลอดปี



◎ **เขาหมาจู** เป็นภูเขาหินปูนขนาดเล็กตั้งโดดเด่นอยู่ มีแมงไม้ขึ้นปกคลุมตามซอกหิน ทำให้มองดูเหมือนสุนัขพันธุ์พุดเดิ้ล



## 6.6 อุตสาหกรรม

ไม่มี

## 6.7 การพาณิชย์และกลุ่มอาชีพ

1. กองทุนสวัสดิการชุมชนตำบลเกาะปันหยี
2. กลุ่มอาชีพการทำเครื่องแกงตำมือบ้านเกาะไม้ไผ่

## 6.8 แรงงาน

1. แรงงานพม่า

## 7. ศาสนา ประเพณี วัฒนธรรม

### 7.1 การนับถือศาสนา

#### 7.1.1 ร้อยละการนับถือศาสนาของประชากร แยกรายหมู่บ้าน

หมู่ที่ 1 บ้านท่าด่าน	นับถือศาสนาอิสลาม	98%
	นับถือศาสนาพุทธ	2 %
หมู่ที่ 2 เกาะปันหยี	นับถือศาสนาอิสลาม	100 %
หมู่ที่ 3 เกาะไม้ไผ่	นับถือศาสนาอิสลาม	100 %
หมู่ที่ 4 เกาะหมากน้อย	นับถือศาสนาอิสลาม	100 %

#### 7.1.2 ร้อยละการนับถือศาสนาของประชากร ระดับตำบล

นับถือศาสนาอิสลาม	98 %
นับถือศาสนาพุทธ	2 %

#### 7.1.3 ข้อมูลศาสนสถานในตำบลเกาะปันหยี

หมู่ที่	ชื่อสถานที่	รายชื่อกรรมการมัสยิด		
1	มัสยิดแห่งทางนำ บ้านท่าด่าน	1. นายไพบุลย์	นางวงษ์	อิหม่าม
		2. นายประสิทธิ์	ทองดี	คอเต็บ
		3. นายประยูร	มัชการ	บิหลั่น
2	มัสยิดเกาะปันหยี	1. นายสันติ	วารีศรี	อิหม่าม
		2. นายสมาน	สายวนประดิษฐ์	คอเต็บ
		3. นายบุญลือ	ไม้แก้ว	บิหลั่น
3	มัสยิดเกาะไม้ไผ่	1. นายสุระ	เด็นศิริ	อิหม่าม
		2. นายหล่อ	เจ๊ะโสะ	คอเต็บ
		3. นายศักดิ์ดา	วารีศรี	บิหลั่น

4	มัสยิดเกาะหมากน้อย	1. นายคหลล้อ	เหมพิทักษ์	อิหม่าม
		2. นายอับดุลก็เดช	กองสิน	คอเต็บ
		3. นายยะโกบ	สินโต	บิหลัน

## 7.2 ประเพณีและงานประจำปี

- ถือศีลอด
- การแข่งขันเรือยาว

## 7.3 ภูมิปัญญาท้องถิ่น ภาษาถิ่น

- การทำเรือหัวโทง

## 7.4 สินค้าพื้นเมืองและของที่ระลึก

- น้ำพริกกุ้งเสียบ
- เครื่องประดับจากมุก
- เสื้อผ้าสัญลักษณ์เขาตะปู

## 8. ทรัพยากรธรรมชาติ

### 8.1 น้ำ

- ไม่มีแม่น้ำ ลำคลอง มีแต่น้ำทะเล

### 8.2 ป่าไม้

- มีลักษณะเป็นป่าชายเลน ป่าไม้โกงกาง

### 8.3 ภูเขา

- มีลักษณะเป็นภูเขาหิน

### 8.4 คุณภาพของทรัพยากรธรรมชาติ

- ทรัพยากรธรรมชาติและสิ่งแวดล้อมยังมีความอุดมสมบูรณ์



## ส่วนที่ 2

ยุทธศาสตร์องค์กรปกครองส่วนท้องถิ่น

## ส่วนที่ 2 ยุทธศาสตร์องค์กรปกครองส่วนท้องถิ่น

### 1. ความสัมพันธ์ระหว่างแผนพัฒนาระดับมหภาค

#### 1.1 แผนยุทธศาสตร์ชาติ 20 ปี

1. ยุทธศาสตร์ด้านความมั่นคง
2. ยุทธศาสตร์ด้านการสร้างความสามารถในการแข่งขัน
3. ยุทธศาสตร์ด้านการพัฒนาและเสริมสร้างศักยภาพคน
4. ยุทธศาสตร์ด้านการสร้างโอกาสความเสมอภาคและเท่าเทียมกันทางสังคม
5. ยุทธศาสตร์ด้านการสร้างการเติบโตบนคุณภาพชีวิตที่เป็นมิตรกับสิ่งแวดล้อม
6. ยุทธศาสตร์ด้านการปรับสมดุลและพัฒนาระบบการบริหารจัดการภาครัฐ

#### 1.2 แผนพัฒนาเศรษฐกิจและสังคมแห่งชาติ ฉบับที่ 12 (พ.ศ.2560-2564)

1. ยุทธศาสตร์การเสริมสร้างและพัฒนาศักยภาพมนุษย์
2. ยุทธศาสตร์การสร้างความเป็นธรรมลดความเหลื่อมล้ำในสังคม
3. ยุทธศาสตร์การสร้างความเข้มแข็งทางเศรษฐกิจและแข่งขันได้อย่างยั่งยืน
4. ยุทธศาสตร์ด้านการสร้างการเติบโตที่เป็นมิตรกับสิ่งแวดล้อมเพื่อการพัฒนาอย่างยั่งยืน
5. ยุทธศาสตร์ความมั่นคง
6. ยุทธศาสตร์การเพิ่มประสิทธิภาพการบริหารจัดการภาครัฐและธรรมาภิบาลในสังคมไทย
7. ยุทธศาสตร์การพัฒนาโครงสร้างพื้นฐานและระบบโลจิสติกส์
8. ยุทธศาสตร์วิทยาศาสตร์ เทคโนโลยี วิจัย และนวัตกรรม
9. ยุทธศาสตร์การพัฒนาภูมิภาค เมือง และพื้นที่เศรษฐกิจ
10. ยุทธศาสตร์การต่างประเทศ ประเทศเพื่อนบ้าน และภูมิภาค

#### 1.3 แผนพัฒนาภาค/แผนพัฒนากลุ่มจังหวัด/แผนพัฒนาจังหวัด

##### แผนพัฒนาภาค

ยุทธศาสตร์การพัฒนาภาคใต้ มีดังนี้

ยุทธศาสตร์ที่ 1 : การเสริมสร้างความเข้มแข็งภาคการผลิตหลักเพื่อให้เติบโตได้อย่างต่อเนื่องและยั่งยืน



ยุทธศาสตร์ที่ 2 : ขยายฐานเศรษฐกิจเพื่อเพิ่มความหลากหลายของแหล่งสร้างรายได้และ  
การจ้างงานให้แก่ภาค

ยุทธศาสตร์ที่ 3 : พัฒนาคคนและสังคมให้มีคุณภาพและมีภูมิคุ้มกันที่ดีเพื่อเสริมสมรรถนะ  
การพัฒนาภาค

ยุทธศาสตร์ที่ 4 : เสริมสร้างความเข้มแข็งทางเศรษฐกิจและสังคมระดับชุมชน

ยุทธศาสตร์ที่ 5 : พัฒนาและบริหารจัดการทรัพยากรธรรมชาติและสิ่งแวดล้อมเพื่อรักษา  
สมดุลเชิงนิเวศน์อย่างยั่งยืน

### แผนพัฒนากลุ่มจังหวัด

การจัดทำแผนยุทธศาสตร์การพัฒนายจะต้องมีความสอดคล้องกับยุทธศาสตร์การพัฒนาตาม  
สภาพพื้นที่ของตนตามอำนาจหน้าที่ โดยองค์การบริหารส่วนตำบลเกาะปันหยี่ อยู่ในเขตพื้นที่จังหวัดพังงา  
ซึ่งอยู่ในกลุ่มจังหวัดภาคใต้ฝั่งอันดามัน ซึ่งมีรายละเอียดดังนี้

กลุ่มจังหวัดภาคใต้ฝั่งอันดามัน ประกอบด้วย ระนอง พังงา ภูเก็ต กระบี่ และตรัง **ควรเน้น**  
การรักษาความมีมนต์เสน่ห์ของศูนย์กลางการท่องเที่ยวทางทะเล เพิ่มความหลากหลายของกิจกรรมการ  
ท่องเที่ยวและการบริการ พัฒนาแหล่งท่องเที่ยวชายฝั่งทะเลและบนบก และพัฒนาบุคลากรรองรับการ  
ท่องเที่ยว

### แผนพัฒนาจังหวัด

#### ► วิสัยทัศน์

“ศูนย์กลางการท่องเที่ยวเชิงนิเวศ เกษตรกรรมยั่งยืน สังคมแห่งการเรียนรู้สู่  
คุณภาพชีวิตที่ดี”

ยุทธศาสตร์การพัฒนาจังหวัดพังงา ประกอบด้วย ๔ ประเด็นยุทธศาสตร์ ตามลำดับ  
ความสำคัญ ดังนี้

ประเด็นยุทธศาสตร์ที่ 1 ส่งเสริมและพัฒนาการท่องเที่ยวเชิงนิเวศ

#### จุดแข็ง

1. มีความหลากหลายในแหล่งท่องเที่ยวทางธรรมชาติเป็นที่รู้จักระดับโลก
2. เป็นเมืองที่สงบ มีวัฒนธรรมท้องถิ่นที่เรียบง่าย ประชาชนมีอัธยาศัยดี เป็นมิตรกับ  
นักท่องเที่ยว
3. มีที่พักที่ได้มาตรฐาน ทำให้นักท่องเที่ยวต่างชาติพึงพอใจ
4. มีการเชื่อมโยงกับจังหวัดใกล้เคียง

5. การมีส่วนร่วมระหว่างภาคเอกชน รัฐบาล และชุมชนอย่างเข้มแข็ง

#### จุดอ่อน

1. การประชาสัมพันธ์ไม่ทั่วถึง และมีน้อย เช่น ป้ายแนะนำแหล่งท่องเที่ยว
2. อัตราการขยายตัวของโครงสร้างพื้นฐาน และสาธารณูปโภคไม่สอดคล้องกับการขยายตัวของเมือง และธุรกิจท่องเที่ยว
3. บุคลากรด้านการท่องเที่ยว ยังไม่เพียงพอต่อความต้องการ
4. ไม่มีการจัดระเบียบการบริหารจัดการการท่องเที่ยวที่ได้มาตรฐานและยุติธรรม
5. ขาดความพร้อมในด้านสถานพยาบาลจากผู้ประสบภัยทางทะเล

#### โอกาส

1. รัฐบาลให้ความสำคัญกับการท่องเที่ยวเป็นวาระแห่งชาติ
2. พื้นที่ประมงได้รับการสนับสนุนจากทุกภาคส่วน
3. กระแสความนิยมการท่องเที่ยวเชิงนิเวศ และรักษาธรรมชาติเพิ่มขึ้น
4. จังหวัดอยู่ในพื้นที่ IMT-GT
5. สภาพพื้นที่สามารถขยายตัวและรองรับการลงทุนด้านการท่องเที่ยว

#### อุปสรรค

1. สถานการณ์ทางการเมืองมีผลกระทบต่อการท่องเที่ยว
2. สภาพภูมิอากาศไม่เอื้ออำนวยต่อการท่องเที่ยวในบางฤดูกาล
3. สภาพเศรษฐกิจโลกไม่แน่นอน
4. ราคาน้ำมันผันผวน
5. ภัยธรรมชาติที่ไม่สามารถควบคุมได้

#### เป้าประสงค์

1. จังหวัดพังงาเป็นศูนย์กลางการท่องเที่ยวเชิงนิเวศฝั่งอันดามัน
2. เพิ่มรายได้ภาคการท่องเที่ยว

#### ตัวชี้วัด

1. ระดับความสำเร็จในการพัฒนาคุณภาพด้านการท่องเที่ยวของจังหวัด ระดับ 5
2. ร้อยละที่เพิ่มขึ้นของรายได้จากการท่องเที่ยว ร้อยละ 5/ ปี

#### กลยุทธ์

1. ส่งเสริมและพัฒนาระบบโครงสร้างพื้นฐานสาธารณูปโภคและบริหารจัดการแหล่งท่องเที่ยวให้ได้มาตรฐาน
2. พัฒนาบุคลากรทางการท่องเที่ยวให้สามารถแข่งขันและรองรับประชาคมอาเซียน และนักท่องเที่ยวกลุ่มเป้าหมาย



3. พัฒนาค่า บริการ การตลาดและประชาสัมพันธ์การท่องเที่ยวอย่างมีประสิทธิภาพ
4. พัฒนาระบบรักษาความปลอดภัยและการสื่อสารที่ทันสมัย

### ประเด็นยุทธศาสตร์ที่ 2 : พัฒนาเกษตรกรรมอย่างยั่งยืน

#### จุดแข็ง

1. พื้นที่มีศักยภาพในการผลิตสินค้าเกษตร (ปาล์ม ยางพารา ประมง ปศุสัตว์ พืช)
  - ข้อมูล ปี 2553 GPP ภาคเกษตร มูลค่าจากภาคเกษตร 49.47%
2. ทรัพยากรดินอุดมสมบูรณ์เหมาะแก่การปลูกพืช
3. ปริมาณน้ำเพียงพอต่อการผลิต
4. อยู่ใกล้แหล่งตลาดสำคัญ (กระบี่ ภูเก็ต) สะดวกในการขนส่งสินค้า

#### จุดอ่อน

1. การรวมตัวขององค์กรเกษตรกรอยู่ในระยะเริ่มแรก ยังไม่เข้มแข็ง
2. เกษตรกรส่วนใหญ่ขาดองค์ความรู้ในการผลิตเชิงคุณภาพ
3. มีการเพิ่มมูลค่าสินค้าเกษตรน้อย
4. แหล่งกักเก็บน้ำยังไม่เพียงพอและระบบชลประทานไม่สมบูรณ์
5. ปริมาณฝนตกชุกตลอดทั้งปี

#### โอกาส

1. นโยบายรัฐบาลเกื้อหนุนการพัฒนาด้านการเกษตร
2. แนวโน้มการบริโภคอาหารปลอดภัยเพิ่มขึ้น
3. การพัฒนาเทคโนโลยีสมัยใหม่
4. แนวโน้มเศรษฐกิจโลกขยายตัวเพิ่มขึ้น โดยเฉพาะปาล์มน้ำมัน (พลังงานทดแทน)
5. มีผลการศึกษาความเหมาะสมการพัฒนาแหล่งน้ำ และก่อสร้างระบบชลประทาน

#### อุปสรรค

1. ต้นทุนการผลิต (ปัจจัยการผลิต) สูงขึ้น
  - น้ำมันเชื้อเพลิง อาหารสัตว์ ปุ๋ยเคมี สารเคมี
2. ราคาสินค้าเกษตรยังคงมีความผันผวน
3. การกีดกันทางการค้าโลก
4. การคมนาคมขนส่งสินค้าจากแหล่งผลิตสู่ตลาดไม่สะดวกกระทบกับผลผลิต

#### เป้าประสงค์

1. ผลิตสินค้าเกษตรและเกษตรอุตสาหกรรมให้มีคุณภาพได้มาตรฐาน





## ตัวชี้วัด

1. ร้อยละของจำนวนฟาร์มที่เข้าร่วมโครงการฯ ผ่านเกณฑ์มาตรฐาน GAP ไม่น้อยกว่าร้อยละ 80/ ปี

2. ระดับความสำเร็จของการดำเนินงานบูรณาการการตรวจสอบคุณภาพอาหารปลอดภัยระดับจังหวัด

2.1 สถานที่ผลิตและกระจายอาหารผ่านเกณฑ์มาตรฐาน ร้อยละ 80

2.2 อาหารและวัตถุดิบอาหารผ่านเกณฑ์ด้านความปลอดภัย ร้อยละ 80

## กลยุทธ์

1. ผลิตสินค้าเกษตรให้มีความปลอดภัยและได้มาตรฐานเพื่อการส่งออก
2. ส่งเสริมการแปรรูปสินค้าเกษตรให้ได้มาตรฐานโดยใช้เทคโนโลยีอย่างเหมาะสม
3. พัฒนาโครงสร้างพื้นฐาน อนุรักษ์ฟื้นฟู และใช้ทรัพยากรการเกษตรอย่างเหมาะสม
4. ส่งเสริมผลผลิตทางการเกษตรตามแนวเศรษฐกิจพอเพียง
5. พัฒนากลไกการกระจายสินค้าเกษตรสู่ตลาดอย่างเหมาะสม พัฒนาระบบผู้จำหน่าย ส่งเสริมการเพิ่มมูลค่าสินค้าเกษตรโดยการเชื่อมโยงตลาดทั้งภายในและภายนอกประเทศ
6. ส่งเสริมพัฒนาองค์ความรู้ในการจัดการการผลิตที่มีประสิทธิภาพและได้คุณภาพพัฒนา กลุ่ม/ สถาบันเกษตรกร/ สหกรณ์ให้เข้มแข็งรองรับการผลิตสินค้าเกษตรปลอดภัยได้มาตรฐาน

## ประเด็นยุทธศาสตร์ที่ 3 การจัดการทรัพยากรธรรมชาติและสิ่งแวดล้อมอย่างสมดุล

### จุดแข็ง

๑. ป่าชายเลนมีความสมบูรณ์และมีพื้นที่มาก แห่งหนึ่งในประเทศไทย (จำนวน 46.30% หรือ ประมาณ 292,064 ไร่)
2. มีทรัพยากรด้านการท่องเที่ยวที่หลากหลาย และมีชื่อเสียงระดับโลก
๓. เป็นจังหวัดที่มีแหล่งทรัพยากรธรรมชาติที่มีความหลากหลายทางระบบนิเวศสูง
๔. มีทรัพยากรธรรมชาติที่สำคัญ มีคุณค่า และมีชื่อเสียงระดับประเทศ
๕. เป็นจังหวัดที่มีสภาพแวดล้อมที่ดีพร้อมและมีความสวยงามเรียบร้อย
๖. เป็นจังหวัดที่มีแหล่งเรียนรู้ด้านทรัพยากรธรรมชาติที่หลากหลาย

### จุดอ่อน

๑. พื้นที่ราบมีน้อย ที่ดินส่วนใหญ่อยู่ในเขตป่าสงวนอุทยานแห่งชาติเขตรักษาพันธุ์สัตว์ป่า มีการบุกรุกทำลายป่าอย่างต่อเนื่อง
2. การทำเหมืองแร่ในอดีต ก่อให้เกิดการทำลายสภาพแวดล้อมจนยากแก่การฟื้นตัว
๓. ประชาชนมีจิตสำนึกและมีส่วนร่วมในการอนุรักษ์และดูแลทรัพยากรธรรมชาติและสิ่งแวดล้อมน้อย
๔. การบังคับใช้กฎหมายยังขาดความต่อเนื่องและจริงจัง
๕. ขาดการพัฒนาแหล่งน้ำและบริหารจัดการ เพื่อให้เกิดประโยชน์สูงสุด



## โอกาส

๑. ทรัพยากรแหล่งท่องเที่ยวในพื้นที่อนุรักษ์ ได้รับการสนับสนุนจากรัฐบาล และองค์กรระหว่างประเทศ

2. กระแสนุรักษ์ทรัพยากรธรรมชาติและสิ่งแวดล้อมจากระดับโลก
๓. ภาวะโลกร้อนกระตุ้นให้ผู้คนตื่นตัวในการอนุรักษ์ทรัพยากรธรรมชาติและสิ่งแวดล้อม
๔. ความก้าวหน้าทางเทคโนโลยีและสารสนเทศ
5. กระแสนิยมของการท่องเที่ยวเชิงอนุรักษ์

## อุปสรรค

๑. นโยบายของรัฐไม่ต่อเนื่อง
๒. ระเบียบกฎหมาย ของแต่ละหน่วยงานไม่สอดคล้องกัน
๓. มีการขยายตัวทางเศรษฐกิจ โดยการทำการเกษตรเชิงเดี่ยวและการท่องเที่ยวมากขึ้น
๔. ภัยธรรมชาติ เช่น ฝนตกหนัก อุณหภูมิน้ำทะเลสูงขึ้น
๕. การเพิ่มขึ้นของจำนวนประชากรในพื้นที่และการท่องเที่ยวมีผลต่อการทำลายทรัพยากรธรรมชาติ และความเสื่อมโทรมของสิ่งแวดล้อม

## เป้าประสงค์

๑. ทรัพยากรธรรมชาติและสิ่งแวดล้อม ได้รับการบริหารจัดการให้มีความสมดุลและอำนวยประโยชน์ยั่งยืน

## ตัวชี้วัด

1. ร้อยละที่ลดลงของพื้นที่การบุกรุกทำลายทรัพยากรธรรมชาติ ร้อยละ 5/ ปี
2. ปริมาณที่เพิ่มขึ้นของทรัพยากรป่าไม้ที่เสื่อมโทรม หรือถูกทำลายได้รับการฟื้นฟู 100 ไร่/ ปี หรือ 40,000 กล้า/ ปี

## กลยุทธ์

1. ส่งเสริมกระบวนการเรียนรู้และสร้างจิตสำนึกมีส่วนร่วมในการบริหารจัดการทรัพยากรธรรมชาติและสิ่งแวดล้อมอย่างสมดุล

2. กำหนดเขตการใช้พื้นที่ประโยชน์ที่ดิน และแหล่งน้ำที่เหมาะสม
  3. ส่งเสริมฟื้นฟูและอนุรักษ์ทรัพยากรธรรมชาติและสิ่งแวดล้อมอย่างยั่งยืน
- ประเด็นยุทธศาสตร์ที่ 4 : คนพึ่งงามีคุณภาพชีวิตที่ดี สังคมน่าอยู่

## จุดแข็ง

มีวัฒนธรรมประเพณีที่หลากหลาย มีหลายกลุ่มชาติพันธุ์ มีจิตใจสมานฉันท์ อยู่ร่วมกันอย่างโอบอ้อมอารี ไม่มีความแตกต่างทางสังคม รักชาติวิถีชีวิตประเพณี วัฒนธรรมดั้งเดิมได้อย่างสมบูรณ์ มีปัจจัยที่ชี้ให้เห็นเด่นชัดถึงความเป็น อัตลักษณ์ เช่น การดำรงชีวิตแบบเรียบง่ายไม่เปลี่ยนแปลงไปตามกระแสสังคม

ภาษา เครื่องแต่งกาย เมื่อนำอยู่ อันดับ 3 ของประเทศ ดำรงชีวิตแบบเรียบง่าย แบบสังคมเกษตรประชาชน  
ให้ความสำคัญกับการศึกษา ของบุตรหลาน มีระบบการจัดสวัสดิภาพ

#### จุดอ่อน

1. ผลสัมฤทธิ์ทางการเรียนระดับการศึกษาขั้นพื้นฐานต่ำกว่าค่าเฉลี่ยของประเทศส่งผลต่อการพัฒนาในด้านอื่น ๆ ในอนาคต
2. การจัดการศึกษา ยังไม่สอดคล้องกับความต้องการของพื้นที่ทำให้ขาดแรงงานที่มีฝีมือ
3. ผู้นำองค์กรชุมชนยังขาดความรู้ทักษะ การบริหารจัดการท้องถิ่น
4. การส่งเสริมคุณธรรมจริยธรรมไม่ครอบคลุมทุกกลุ่มเป้าหมาย
5. ประชาชนบางส่วนยังขาดความ มั่นคงด้านที่อยู่อาศัย
6. ปัญหาเสพติดแนวมอเตอร์ไซด์ ผู้ติดยาสูบและผู้ที่เกี่ยวข้องอายุน้อยลง
7. ประชาชนยังมีปัญหาด้านสุขภาพเป็นโรคที่เกี่ยวข้องกับพฤติกรรม
8. การเข้าสู่ประชาคมอาเซียน ในปี 2558 ยังขาดการขับเคลื่อนอย่างเป็นระบบ

#### โอกาส

1. นโยบายรัฐบาลมีการสนับสนุนการจัดการสวัสดิการสังคมให้ครอบคลุมทุกกลุ่ม
2. แผนพัฒนาเศรษฐกิจ มุ่งเน้นความสำคัญกับการพัฒนาคนและความเข้มแข็งของชุมชน
3. การพัฒนาจังหวัดด้านการท่องเที่ยวทำให้ ประชาชนมีรายได้สูง
4. มีองค์กรเครือข่ายและหน่วยงานภายนอกที่สนับสนุนการพัฒนาคุณภาพชีวิตของประชาชนในจังหวัด

#### อุปสรรค

1. การสนับสนุนจาก อปท.ด้านการพัฒนาคุณภาพชีวิตน้อย
2. การจัดระบบแรงงานต่างด้าวยังขึ้นอยู่กับระดับนโยบาย แรงงานต่างด้าวส่งผลต่อคุณภาพชีวิตและ กระแสโลกาภิวัตน์ส่งผลต่อการเปลี่ยนแปลงค่านิยม

#### ตัวชี้วัด/ ค่าเป้าหมาย

ร้อยละดัชนีความมั่นคงของมนุษย์

#### เป้าประสงค์

“ประชาชนมีคุณภาพชีวิตที่ดี”

#### กลยุทธ์การพัฒนา

1. เสริมสร้างคุณธรรม จริยธรรมประชาชน
2. พัฒนาคุณภาพการศึกษา สู่ประชาคมอาเซียน
3. อนุรักษ์ประเพณี วัฒนธรรมและภูมิปัญญาท้องถิ่น



4. ส่งเสริมการจัดสวัสดิการสังคมและความมั่นคงในชีวิตและทรัพย์สิน
5. เสริมสร้างความมั่นคงในอาชีพและรายได้
6. ส่งเสริมกระบวนการเรียนรู้ และการมีส่วนร่วมในการบริหารจัดการชุมชน
7. พัฒนาสถานภาพด้านสุขภาพให้มีคุณภาพและได้มาตรฐาน
8. พัฒนาระบบการบริหารจัดการภาครัฐ ให้มีคุณภาพได้มาตรฐาน
9. ส่งเสริมมีส่วนร่วมทางการเมือง

#### 1.4 ยุทธศาสตร์การพัฒนาขององค์กรปกครองส่วนท้องถิ่นในเขตจังหวัด

##### ➤ วิสัยทัศน์

“เมืองท่องเที่ยวเชิงนิเวศชั้นนำ แหล่งเกษตรกรรมยั่งยืน มีคุณภาพชีวิตที่ดี”

##### ➤ พันธกิจ

- พัฒนาและส่งเสริมการท่องเที่ยวเชิงนิเวศ เพื่อสร้างรายได้ให้กับประชาชนในจังหวัด
- พัฒนาโครงสร้างพื้นฐานแหล่งท่องเที่ยวให้ได้มาตรฐาน มีภูมิทัศน์ และสภาพแวดล้อมที่

สวยงาม

- พัฒนาและส่งเสริมเกษตรกรรมที่ปลอดภัย ตามแนวปรัชญาเศรษฐกิจพอเพียง
- ส่งเสริมและสนับสนุนการมีส่วนร่วมของประชาชนในการจัดการทรัพยากรธรรมชาติ และ

สิ่งแวดล้อม

- ส่งเสริมและสนับสนุนการศึกษาทุกระดับอย่างมีคุณภาพ
- ส่งเสริมและรักษาขนบธรรมเนียมและวัฒนธรรมอันดีงามให้คงไว้ซึ่งเอกลักษณ์ของท้องถิ่น
- ส่งเสริมกีฬาเพื่อสุขภาพและความเป็นเลิศ
- พัฒนาโครงสร้างพื้นฐานและทรัพยากรทางด้านการเกษตร

##### ➤ เป้าประสงค์รวม

- เพิ่มรายได้จากการท่องเที่ยว
- ผลผลิตทางการเกษตรได้มาตรฐาน เกษตรกรมีรายได้
- คนมีคุณภาพชีวิตที่ดี



ยุทธศาสตร์การพัฒนา และแนวทางการพัฒนาขององค์กรปกครองส่วนท้องถิ่นในเขตจังหวัดพังงา

ยุทธศาสตร์การพัฒนา	แนวทางการพัฒนา
<p>ยุทธศาสตร์ที่ ๑ พัฒนาการท่องเที่ยวเชิง นิเวศและเชิง ประวัติศาสตร์</p>	<ul style="list-style-type: none"> <li>- พัฒนาเครือข่ายการท่องเที่ยวในชุมชนให้มีการรวมตัวที่เข้มแข็งโดยทุกองค์กรปกครองส่วนท้องถิ่นมีหน่วยงานและหน้าที่ความรับผิดชอบที่ชัดเจน</li> <li>- ส่งเสริมการประชาสัมพันธ์แหล่งท่องเที่ยวทั้งภาครัฐและภาคเอกชนอย่างต่อเนื่อง</li> <li>- พัฒนาเส้นทางคมนาคมสู่แหล่งท่องเที่ยวให้สะดวก/ ปลอดภัย</li> <li>- สนับสนุนการลงทุนภาคธุรกิจการท่องเที่ยว</li> <li>- อนุรักษ์ทรัพยากรธรรมชาติและสิ่งแวดล้อม</li> <li>- เพิ่มประสิทธิภาพบุคลากรรองรับการท่องเที่ยว</li> <li>- สร้างจิตสำนึกให้ประชาชนรัก และหวงแหนสาธารณสมบัติของชุมชน</li> <li>- ส่งเสริมการใช้เทคโนโลยีสมัยใหม่ในการทำประชาสัมพันธ์ การทำการตลาด และการบริการการท่องเที่ยว</li> <li>- เพิ่มการทำตลาดนักท่องเที่ยวชาวไทยให้มาทำตลาดเพิ่มมากขึ้น</li> </ul>
<p>ยุทธศาสตร์ที่ ๒ พัฒนาและเพิ่มมูลค่า ผลผลิตทางการเกษตร</p>	<ul style="list-style-type: none"> <li>- ส่งเสริมและพัฒนาสินค้าเกษตร</li> <li>- สนับสนุนอุตสาหกรรมทางการเกษตร และตลาดกลาง</li> <li>- เพิ่มประสิทธิภาพการบริหารจัดการด้านการเกษตรแก่เกษตรกรและองค์กรด้านการเกษตร</li> <li>- ส่งเสริมการเกษตรตามแนวทางเศรษฐกิจ พอเพียง</li> <li>- พัฒนาขีดความสามารถในการผลิต</li> <li>- พัฒนาทรัพยากรทางการเกษตรอย่างมีประสิทธิภาพสมดุลและยั่งยืน</li> </ul>
<p>ยุทธศาสตร์ที่ ๓ พัฒนาคุณภาพชีวิตอย่าง ทั่วถึง และเป็นธรรม</p>	<ul style="list-style-type: none"> <li>- สนับสนุนให้เยาวชนทั้งในและนอกระบบการศึกษาได้รับการศึกษาอย่างต่อเนื่อง</li> <li>- พัฒนาคุณภาพของศูนย์เด็กเล็ก และโรงเรียน</li> <li>- เพิ่มประสิทธิภาพบุคลากรทางการศึกษา</li> <li>- ส่งเสริมให้เด็กและเยาวชนมีคุณธรรมและจริยธรรมในการดำรงชีวิต</li> <li>- ส่งเสริมระบบการเรียนการสอนด้วยระบบเทคโนโลยีสารสนเทศ</li> <li>- พัฒนาระบบการคมนาคมขนส่ง</li> <li>- พัฒนาระบบการสื่อสารให้ทันสมัย</li> <li>- พัฒนาแหล่งน้ำ</li> <li>- ส่งเสริมและพัฒนาการดูแลสุขภาพความปลอดภัยในชีวิตในทรัพย์สิน</li> <li>- ส่งเสริมประชาธิปไตยชุมชน (การเมืองเรื่องชาวบ้าน)</li> <li>- ส่งเสริมสนับสนุนให้ความรู้การเมืองภาคพลเมืองในชุมชนอย่างต่อเนื่อง</li> <li>- ส่งเสริมระบบการจัดการขยะมูลฝอยและระบบบำบัดน้ำเสีย</li> </ul>



## 2. ยุทธศาสตร์ขององค์กรปกครองส่วนท้องถิ่น

### ยุทธศาสตร์การพัฒนาขององค์การบริหารส่วนตำบลเกาะปันหยี

#### 2.1 วิสัยทัศน์

“แหล่งท่องเที่ยวเชิงนิเวศชั้นนำ อุดมด้วยทรัพยากรธรรมชาติสวยงาม

ประชาชนมีคุณภาพชีวิตที่ดี”

แหล่งท่องเที่ยวเชิงนิเวศชั้นนำ

◎ พื้นที่ตำบลเกาะปันหยีตั้งอยู่บริเวณอ่าวพังงา มีลักษณะทางภูมิประเทศที่แปลกแตกต่างจากพื้นที่อื่นในอำเภอเมืองพังงาซึ่งประกอบด้วย ทะเล คลองน้ำตื้นที่มีแนวป่าชายเลนที่อุดมสมบูรณ์ อยู่ล้อมรอบครอบคลุมพื้นที่ทั้งตำบล ในทะเลมีภูเขาหินที่มีรูปร่างแปลกตาในลักษณะต่าง ๆ อาทิ เขาหมาจู และที่สำคัญมีสถานที่ท่องเที่ยวที่ได้รับความนิยมทั้งในระดับประเทศและระดับโลก หรือที่เรียกกันว่า “บ้านกลางน้ำ”

◎ จากลักษณะภูมิประเทศของตำบลเกาะปันหยีที่กล่าวมาข้างต้น ส่งผลให้ตำบลเกาะปันหยี ต้องมีนโยบายส่งเสริมการท่องเที่ยว โดยการจัดให้มีเส้นทางคมนาคมที่สะดวกและปลอดภัย เพื่อเป็นการบริการนักท่องเที่ยวรวมถึงการดูแลบำรุง รักษาความสะอาด การจัดให้มีไฟฟ้า น้ำประปา เป็นต้น ทั้งนี้หัวใจสำคัญของการบริการนักท่องเที่ยวคือการสร้างความมั่นใจในความปลอดภัยในการเข้ามาท่องเที่ยว โดยการจัดตั้งหน่วยกู้ชีพกู้ภัยทางทะเลเพื่อช่วยเหลือนักท่องเที่ยวเมื่อเกิดอุบัติเหตุหรือสาธารณภัยต่าง ๆ

อุดมด้วยทรัพยากรธรรมชาติสวยงาม

◎ การอนุรักษ์ทรัพยากรธรรมชาติ คือการดูแลและบำรุงรักษาให้มีสภาพที่ดียิ่งขึ้นกว่าเดิมไม่ว่าจะเป็นการดูแลของเดิมให้มีสภาพที่ดีแล้ว ต้องมีการเสริมสร้างให้เพิ่มมากขึ้น องค์กรปกครองส่วนท้องถิ่นเป็นหน่วยงานที่มีความใกล้ชิดกับธรรมชาติมากที่สุดจึงเหมาะสมอย่างยิ่งที่จะเป็นผู้มีหน้าที่อนุรักษ์ทรัพยากรธรรมชาติซึ่งมิใช่เป็นการห้ามใช้ประโยชน์จากธรรมชาติ แต่เป็นการใช้ประโยชน์ให้เกิดความคุ้มค่ามากที่สุด ไม่ให้เกิดความเสียหายต่อพื้นที่ โดยการป้องกัน ควบคุมการตัดไม้ทำลายป่าและการส่งเสริมการปลูกป่าทดแทน

### ประชาชนมีคุณภาพชีวิตที่ดี

◎ เป้าหมายของการบริหารงานขององค์การบริหารส่วนตำบล คือการแก้ไขปัญหาความเดือดร้อนและตอบสนองความต้องการของประชาชน หรือที่เรียกได้ว่า “ประชาชนอยู่ดี มีสุข” ดังนั้นการที่ทำให้ประชาชนมีคุณภาพชีวิตที่ดี คือการที่ประชาชนได้รับประทานอาหารที่มีประโยชน์และมีความเพียงพอต่อความต้องการของร่างกาย มีการออกกำลังกายส่งผลให้ร่างกายมีสุขภาพแข็งแรง มีสุขภาพจิตที่แจ่มใส เมื่อเกิดการเจ็บป่วยมีการดูแลรักษาอย่างถูกต้องตามหลักอนามัย ประชาชนมีอาชีพที่มั่นคง และมีรายได้ที่เพียงพอ มีครอบครัวที่อบอุ่น เด็กและเยาวชนต้องได้รับการศึกษา สังคมมีความเข้มแข็งห่างไกลจากยาเสพติด มีประเพณีวัฒนธรรมที่เป็นเอกลักษณ์ เป็นต้น ซึ่งที่กล่าวมานี้ล้วนเป็นภารกิจขององค์การบริหารส่วนตำบลเกาะปันหยี่ที่จะต้องดำเนินการเพื่อประโยชน์สุขของประชาชนในพื้นที่

## 2.2 ยุทธศาสตร์

ยุทธศาสตร์การพัฒนาขององค์การบริหารส่วนตำบลเกาะปันหยี่กำหนดไว้ 9 ด้าน ดังนี้

- ยุทธศาสตร์ที่ 1 การพัฒนาสังคมและชุมชน
- ยุทธศาสตร์ที่ 2 การพัฒนาเศรษฐกิจ
- ยุทธศาสตร์ที่ 3 การพัฒนาการศึกษา ศาสนา ประเพณี และวัฒนธรรม
- ยุทธศาสตร์ที่ 4 การพัฒนาการเมืองและการบริหาร
- ยุทธศาสตร์ที่ 5 การพัฒนาสาธารณสุข
- ยุทธศาสตร์ที่ 6 การพัฒนากีฬาและนันทนาการ
- ยุทธศาสตร์ที่ 7 การอนุรักษ์ทรัพยากรธรรมชาติและสิ่งแวดล้อม
- ยุทธศาสตร์ที่ 8 การพัฒนาการท่องเที่ยว
- ยุทธศาสตร์ที่ 9 การพัฒนาโครงสร้างพื้นฐาน

## 2.3 เป้าประสงค์

1. พัฒนาด้านคุณภาพชีวิตและสังคม
2. พัฒนาโครงสร้างพื้นฐานด้านแหล่งท่องเที่ยวให้ได้มาตรฐาน
3. ประชาชนมีส่วนร่วมในการจัดการทรัพยากรธรรมชาติและสิ่งแวดล้อมอย่างยั่งยืน
4. การจัดการศึกษามีคุณภาพ
5. ขนบธรรมเนียมประเพณี และวัฒนธรรมอันดีงามคงไว้ซึ่งเอกลักษณ์ของท้องถิ่น
6. พัฒนากีฬาเพื่อสุขภาพและความเป็นเลิศ



## 2.4 ตัวชี้วัด

ยุทธศาสตร์การพัฒนา	ตัวชี้วัด
ยุทธศาสตร์ที่ 1 การพัฒนาสังคมและชุมชน	1. ร้อยละของคุณภาพชีวิตของประชาชนดีขึ้น
ยุทธศาสตร์ที่ 2 การพัฒนาเศรษฐกิจ	1. จำนวนโครงการ/กิจกรรมเพื่อส่งเสริมกลุ่มอาชีพแก่ประชาชน 2. จำนวนโครงการ/กิจกรรมเพื่อส่งเสริมการฝึกอบรมอาชีพแก่ประชาชน
ยุทธศาสตร์ที่ 3 การพัฒนาการศึกษา ศาสนา ประเพณี และวัฒนธรรม	1. จำนวนโครงการ/กิจกรรมเพื่อส่งเสริมพัฒนาทางการศึกษา 2. ของโครงการ/กิจกรรมเพื่อส่งเสริมด้านศาสนา ประเพณี และวัฒนธรรม
ยุทธศาสตร์ที่ 4 การพัฒนาการเมืองและการบริหาร	1. จำนวนโครงการ/กิจกรรมเพื่อเฉลิมพระเกียรติ 2. จำนวนบุคลากรที่เข้าร่วมโครงการพัฒนาตนเอง
ยุทธศาสตร์ที่ 5 การพัฒนาสาธารณสุข	1. จำนวนโครงการ/กิจกรรมเพื่อควบคุม ป้องกัน และเฝ้าระวังโรคติดต่อในชุมชน
ยุทธศาสตร์ที่ 6 การพัฒนากีฬาและนันทนาการ	1. จำนวนโครงการ/กิจกรรมเพื่อส่งเสริมสนับสนุนด้านกีฬาและนันทนาการ
ยุทธศาสตร์ที่ 7 การอนุรักษ์ทรัพยากรธรรมชาติและสิ่งแวดล้อม	1. จำนวนโครงการ/กิจกรรมเพื่อส่งเสริมการบริหารจัดการขยะชุมชน 2. จำนวนโครงการ/กิจกรรมที่รณรงค์ส่งเสริมสร้างจิตสำนึกในการอนุรักษ์ฟื้นฟูทรัพยากรธรรมชาติ
ยุทธศาสตร์ที่ 8 การพัฒนาการท่องเที่ยว	1. กิจกรรมการท่องเที่ยวที่หลากหลาย 2. ประชาชนมีรายได้เพิ่มขึ้นจากการท่องเที่ยว 3. จำนวนโครงการสิ่งก่อสร้างที่พัฒนาในด้านการท่องเที่ยว
ยุทธศาสตร์ที่ 9 การพัฒนาโครงสร้างพื้นฐาน	1. ร้อยละของประชาชนเดินทางสะดวก 2. ร้อยละของอุบัติเหตุลดลง 3. ร้อยละของจำนวนสิ่งปลูกสร้าง

## 2.5 คำเป้าหมาย

ยุทธศาสตร์การพัฒนา	เป้าหมาย
ยุทธศาสตร์ที่ 1 การพัฒนาสังคมและชุมชน	1.ชุมชนมีความเข้มแข็งและมีคุณภาพชีวิตที่ดี
ยุทธศาสตร์ที่ 2 การพัฒนาเศรษฐกิจ	1.ส่งเสริมและสนับสนุนการพัฒนาอาชีพ
ยุทธศาสตร์ที่ 3 การพัฒนาการศึกษา ศาสนา ประเพณี และวัฒนธรรม	1.การศึกษามีคุณภาพ 2.ส่งเสริมและสนับสนุนขนบธรรมเนียมประเพณีและวัฒนธรรม
ยุทธศาสตร์ที่ 4 การพัฒนาการเมืองและ การบริหาร	1.ส่งเสริมสนับสนุนระบอบประชาธิปไตย 2.เพิ่มประสิทธิภาพการบริหารราชการ อบต.
ยุทธศาสตร์ที่ 5 การพัฒนาสาธารณสุข	1.ควบคุมและป้องกันโรคติดต่อ 2.ประชาชนมีสุขภาพที่ดี
ยุทธศาสตร์ที่ 6 การพัฒนากีฬาและ นันทนาการ	1.ส่งเสริมและสนับสนุนการกีฬา
ยุทธศาสตร์ที่ 7 การอนุรักษ์ ทรัพยากรธรรมชาติและสิ่งแวดล้อม	1.พัฒนาและปรับปรุงพื้นที่ทรัพยากรธรรมชาติและสิ่งแวดล้อม 2.สร้างจิตสำนึกในการอนุรักษ์ทรัพยากรธรรมชาติ
ยุทธศาสตร์ที่ 8 การพัฒนาการท่องเที่ยว	1.เพิ่มประสิทธิภาพบุคลากร 2.พัฒนาแหล่งท่องเที่ยว
ยุทธศาสตร์ที่ 9 การพัฒนาโครงสร้าง พื้นฐาน	1.ก่อสร้าง ปรับปรุง โครงสร้างพื้นฐาน ระบบสาธารณูปโภค และสาธารณูปการ

## 2.6 กลยุทธ์

เพื่อให้บรรลุวิสัยทัศน์ของตำบลเกาะป็นหยี จำเป็นอย่างยิ่งที่จะต้องให้ความสำคัญกับการวางบทบาทการพัฒนาตำบลเกาะป็นหยีในอนาคตอย่างเหมาะสมและสอดคล้องกับปัญหาความต้องการของประชาชน รวมทั้งสอดคล้องกับศักยภาพและบทบาทหน้าที่ขององค์การบริหารส่วนตำบลเกาะป็นหยีเพื่อให้ประชาชนได้รับประโยชน์สูงสุด ดังนั้นจึงได้กำหนดกลยุทธ์ ดังนี้



สวยงาม

สิ่งแวดล้อม

1. พัฒนาและส่งเสริมการท่องเที่ยวเชิงนิเวศ เพื่อสร้างรายได้ให้กับประชาชนในจังหวัด
2. พัฒนาโครงสร้างพื้นฐานแหล่งท่องเที่ยวให้ได้มาตรฐาน มีภูมิทัศน์ และสภาพแวดล้อมที่สวยงาม
3. ส่งเสริมและสนับสนุนการมีส่วนร่วมของประชาชนในการจัดการทรัพยากรธรรมชาติและสิ่งแวดล้อม
4. ส่งเสริมและสนับสนุนการศึกษาทุกระดับอย่างมีคุณภาพ
5. ส่งเสริมและรักษาขนบธรรมเนียมและวัฒนธรรมอันดีงามให้คงไว้ซึ่งเอกลักษณ์ของท้องถิ่น
6. ส่งเสริมและพัฒนากีฬาเพื่อสุขภาพและความเป็นเลิศ

## 2.7 จุดยืนทางยุทธศาสตร์

องค์การบริหารส่วนตำบลเกาะปันหยี่ ให้ความสำคัญต่อการดำเนินการแก้ไขปัญหาความเดือดร้อน และการพัฒนาคุณภาพชีวิตของประชาชนในพื้นที่ในด้านต่าง ๆ โดยเฉพาะการปรับปรุงฟื้นฟู พัฒนาการจัดการบริการสาธารณะ หรือโครงสร้างพื้นฐาน ซึ่งถือเป็นภารกิจหลักขององค์กรปกครองส่วนท้องถิ่น ตลอดจนการพัฒนาด้านการศึกษา อันเป็นรากฐานสำคัญต่อการพัฒนาคน พัฒนาประเทศ ให้มีคุณภาพสูง การพัฒนาที่ยั่งยืนควบคู่กับการพัฒนาด้านสังคม เศรษฐกิจ สภาพแวดล้อมต่าง ๆ ที่เกี่ยวข้อง โดยตรงกับชีวิตความเป็นอยู่ของประชาชน โดยยึดหลักการมีส่วนร่วม ความสอดคล้องกับนโยบายรัฐบาล และแผนพัฒนาระดับต่าง ๆ รวมถึงการพิจารณา วิเคราะห์สภาพปัญหา ความต้องการประชาชน และความพึงพอใจของประชาชนที่มีต่อการพัฒนา องค์การบริหารส่วนตำบลเกาะปันหยี่ จึงกำหนดจุดยืนทางยุทธศาสตร์การพัฒนาไว้ 9 ประเด็นยุทธศาสตร์ ดังนี้

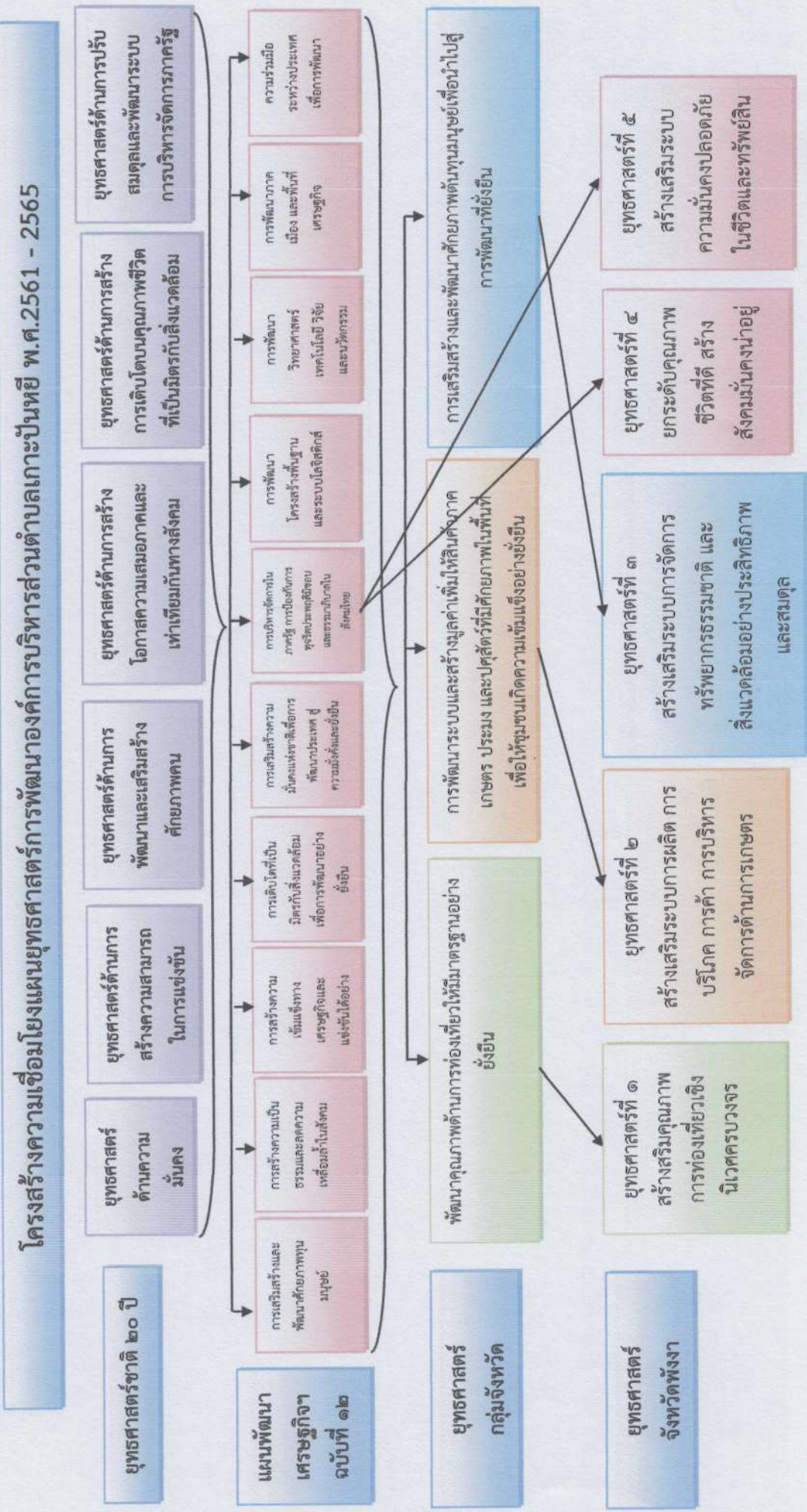
- ยุทธศาสตร์ที่ 1 การพัฒนาสังคมและชุมชน
- ยุทธศาสตร์ที่ 2 การพัฒนาเศรษฐกิจ
- ยุทธศาสตร์ที่ 3 การพัฒนาการศึกษา ศาสนา ประเพณี และวัฒนธรรม
- ยุทธศาสตร์ที่ 4 การพัฒนาการเมืองและการบริหาร
- ยุทธศาสตร์ที่ 5 การพัฒนาสาธารณสุข
- ยุทธศาสตร์ที่ 6 การพัฒนากีฬาและนันทนาการ
- ยุทธศาสตร์ที่ 7 การอนุรักษ์ทรัพยากรธรรมชาติและสิ่งแวดล้อม
- ยุทธศาสตร์ที่ 8 การพัฒนาการท่องเที่ยว
- ยุทธศาสตร์ที่ 9 การพัฒนาโครงสร้างพื้นฐาน

## 2.8 ความเชื่อมโยงของยุทธศาสตร์ในภาพรวม

ในภาพรวมแล้วยุทธศาสตร์การพัฒนาขององค์การบริหารส่วนตำบลเกาะปันหยี่ มุ่งพัฒนา 9 ด้าน ได้แก่ ยุทธศาสตร์การพัฒนาสังคมและชุมชน ยุทธศาสตร์การพัฒนาเศรษฐกิจ ยุทธศาสตร์การพัฒนาการศึกษา ศาสนา ประเพณี และวัฒนธรรม ยุทธศาสตร์พัฒนาการเมืองและการบริหาร ยุทธศาสตร์การพัฒนาสาธารณสุข ยุทธศาสตร์พัฒนากีฬาและนันทนาการ ยุทธศาสตร์การอนุรักษ์ทรัพยากรธรรมชาติและสิ่งแวดล้อม ยุทธศาสตร์พัฒนาการท่องเที่ยว ยุทธศาสตร์พัฒนาโครงสร้างพื้นฐาน



2.8 ความเชื่อมโยงยุทธศาสตร์การพัฒนาจังหวัดกับยุทธศาสตร์การพัฒนาขององค์กรปกครองส่วนท้องถิ่น









### 3. การวิเคราะห์เพื่อพัฒนาท้องถิ่น

#### 3.1 การวิเคราะห์กรอบการจัดทำยุทธศาสตร์ขององค์กรปกครองส่วนท้องถิ่น

##### 1) ด้านสังคม

ผลกระทบทางด้านเศรษฐกิจที่ผ่านมาและการแพร่ระบาดของยาเสพติดในปัจจุบันทำให้คุณภาพชีวิตของประชาชนไม่ดีเท่าที่ควรขาดการป้องกันรักษาและการดูแลสุขภาพอนามัยของตนเอง ขาดโอกาสทางการศึกษา รวมทั้งสวัสดิการและกิจกรรมนันทนาการไม่เพียงพอองค์การบริหารส่วนตำบล จึงได้มีการส่งเสริมความรู้และป้องกันการระบาดของยาเสพติดทั้งในเชิงรุกและเชิงรับ พัฒนาคุณภาพชีวิตคนชราและคนพิการส่งเสริมให้เยาวชนและประชาชนใช้เวลาว่างให้เป็นประโยชน์ สร้างความเข้มแข็งของชุมชนในการป้องกันและแก้ไขปัญหาเอคส์ในองค์การบริหารส่วนตำบลรวมทั้งส่งเสริมการจัดการศึกษา มีการพัฒนาด้านเศรษฐกิจและสังคมไปพร้อม ๆ กันเพื่อให้ประชาชนมีคุณภาพชีวิตที่ดีขึ้น

##### 2) ด้านเศรษฐกิจและการท่องเที่ยว

รัฐบาลแก้ไขปัญหาด้านเศรษฐกิจมาโดยตลอดแต่ก็ไม่สามารถแก้ไขปัญหาทางด้านนี้ให้หมดไปเนื่องจากภาวะเศรษฐกิจตกต่ำต่อเนื่องมาหลายปีพืชผลทางการเกษตรตกต่ำ ขาดเงินทุนหมุนเวียนในภาคอุตสาหกรรมต้องลดการผลิต ลดคนงาน ทำให้คนว่างงานเพิ่มมากขึ้นไม่มีรายได้เลี้ยงดูครอบครัว องค์การบริหารส่วนตำบลได้มีการส่งเสริมด้านการท่องเที่ยวเพื่อหวังจะพัฒนาด้านเศรษฐกิจไปพร้อมๆกัน โดยส่งเสริมอาชีพต่างๆ ให้ราษฎรมีรายได้เสริมเพื่อเพิ่มรายได้ให้กับครอบครัวสนับสนุนให้ประชาชนดำเนินงานตามแนวเศรษฐกิจพอเพียง ส่งเสริมการประกอบอาชีพให้กับราษฎรได้พัฒนาฝีมือ และมีการรวมกลุ่มพัฒนาผลิตภัณฑ์โดยอาศัยภูมิปัญญาชาวบ้านเพื่อจัดทำธุรกิจขนาดย่อม จัดตลาดกลางร้านค้าชุมชนศูนย์จำหน่ายให้เกษตรกร กลุ่มอาชีพนำสินค้ามาจำหน่ายและพัฒนาด้านเศรษฐกิจในทุกรูปแบบเพื่อสร้างชุมชนให้เข้มแข็งต่อไปในอนาคต

##### 3) ด้านการศึกษา ศาสนาและวัฒนธรรม

ปัจจุบันปัญหาทางการศึกษาเป็นปัญหาที่สำคัญที่จะต้องเร่งเสริมสร้างการเรียนรู้ให้แก่ประชากรเพื่อเป็นการพัฒนาศักยภาพของประชากรให้มีคุณภาพสามารถพัฒนาตนเองให้เข้ากับยุค และสังคมที่เปลี่ยนแปลงตลอดเวลาหากไม่มีการส่งเสริมการเรียนรู้จะทำให้ประชากรตกเป็นผู้ด้อยโอกาสทางสังคมมีทางเลือกในการดำเนินชีวิตน้อยลงจึงจำเป็นต้องมีการส่งเสริมการเรียนรู้ในทุกระดับตลอดจนรักษาขนบธรรมเนียมประเพณีที่เป็นเอกลักษณ์ของชุมชนให้คงอยู่ตลอดไป

##### 4) ด้านการเมืองการบริหาร

รัฐบาลได้มีการกระจายอำนาจสู่ท้องถิ่นเพื่อให้ประชาชนในท้องถิ่นได้เข้ามาบริหารจัดการและมีส่วนร่วมในการปกครองตนเองในรูปของกระบวนการประชาคมหมู่บ้านมีการพัฒนาบุคลากรเพื่อให้ทันกับเทคโนโลยีที่ทันสมัย โดยจัดส่งบุคลากรไปศึกษาอบรมความรู้ในด้านต่าง ๆ เพื่อเพิ่มประสิทธิภาพในการทำงานรวมทั้งจัดหาเครื่องมือ วัสดุอุปกรณ์ เครื่องใช้ต่าง ๆ ให้สามารถปฏิบัติงานได้รวดเร็วและทันสมัย มีการเผยแพร่ประชาสัมพันธ์ผลการดำเนินงานให้ประชาชนได้รับทราบตามหลักธรรมาภิบาลด้วยความโปร่งใส



ตรวจสอบได้และมีการส่งเสริมการบริหารงานท้องถิ่นโดยใช้เทคนิคระบบสารสนเทศ เพื่อความรวดเร็วทั่วถึง และมุ่งเน้นผลสัมฤทธิ์

#### 5) ด้านสาธารณสุข

ปัญหาสุขภาพของประชาชนเป็นปัญหาที่สำคัญที่มีผลต่อการพัฒนาชุมชน หรือการพัฒนาประเทศ ซึ่งรัฐบาลก็ได้ให้ความสำคัญในการสร้างเสริมสุขภาพของประชาชนของชาติให้ทุกคนมีสุขภาพที่ดี หากไม่มีการดูแลสุขภาพของประชาชนอย่างทั่วถึงแล้วจะส่งผลทำให้เกิดปัญหาในภาพรวมของการพัฒนาในทุกด้านดังนั้นจึงต้องมีการเอาใจใส่ดูแลสุขภาพของประชาชนให้มีสุขภาพพลานามัยที่สมบูรณ์ปราศจากโรคภัยไข้เจ็บ

#### 6) ด้านการกีฬาและนันทนาการ

ปัจจุบันการกีฬาก็เป็นส่วนหนึ่งที่ส่งเสริมให้ประชาชนมีคุณภาพชีวิตที่ดีได้ เป็นผลต่อเนื่องมาจากการดูแลสุขภาพ การสร้างเสริมสุขภาพของประชาชนของชาติให้ทุกคนมีสุขภาพที่ดี หากไม่มีการดูแลสุขภาพของประชาชนอย่างทั่วถึงแล้วจะส่งผลทำให้เกิดปัญหาในภาพรวมของการพัฒนาในทุกด้าน ดังนั้นจึงต้องมีการเอาใจใส่ดูแลสุขภาพของประชาชนให้มีสุขภาพพลานามัยที่สมบูรณ์ปราศจากโรคภัยไข้เจ็บ องค์การบริหารส่วนตำบลจึงได้ส่งเสริมกิจกรรมด้านการกีฬาในทุกช่วงทุกวัยทั้งในตำบลและนอกพื้นที่ ทั้งนี้เพื่อให้ประชาชนมีคุณภาพชีวิตที่ดีขึ้น

#### 7) ด้านทรัพยากรธรรมชาติและสิ่งแวดล้อม

องค์การบริหารส่วนตำบลได้เล็งเห็นปัญหาด้านทรัพยากรธรรมชาติและสิ่งแวดล้อม โดยประชาชนยังขาดความรู้ความเข้าใจในการใช้ทรัพยากรธรรมชาติอย่างประหยัดและขาดจิตสำนึกในการบำรุงรักษาทรัพยากรธรรมชาติและสิ่งแวดล้อม ทำให้เกิดมลพิษต่าง ๆ ซึ่งองค์การบริหารส่วนตำบลได้ดำเนินการปลูกป่าทดแทน การจัดกิจกรรมกำจัดขยะมูลฝอย การกำจัดขยะในตำบล ซึ่งก็แก้ปัญหาได้ระดับหนึ่ง ในปัจจุบันจะต้องพัฒนาคุณภาพสิ่งแวดล้อมให้สมดุลต่อไป

#### 8) ด้านโครงสร้างพื้นฐาน ด้านสาธารณูปโภคและสาธารณูปการ

ผลการพัฒนาขององค์การบริหารส่วนตำบลในปีที่ผ่านมาได้มีการพัฒนาและช่วยแก้ปัญหาความเดือดร้อนและบรรเทาความต้องการของประชาชนในด้านโครงสร้างพื้นฐาน ด้านสาธารณูปโภค ด้านแหล่งน้ำด้านไฟฟ้าได้ระดับหนึ่ง เนื่องจากมีข้อจำกัดด้านงบประมาณประกอบกับต้องรับผิดชอบพื้นที่ครอบคลุมทั้งองค์การบริหารส่วนตำบลจึงไม่สามารถแก้ไขปัญหาดังกล่าวให้หมดไปในคราวเดียวกันได้ เพราะต้องใช้งบประมาณมาก แต่ความต้องการของประชาชนด้านนี้จึงมีอีกจำนวนมากเช่น การก่อสร้าง ปรับปรุง ซ่อมแซมถนนและอื่นๆภายในชุมชนหมู่บ้าน การขยายเขตไฟฟ้า ระบบประปาแหล่งน้ำเพื่อการเกษตรทำให้ไม่สามารถดำเนินการได้อย่างทั่วถึงพื้นที่ตามแผนพัฒนาที่กำหนดไว้จึงนำสภาพปัญหาและความต้องการที่เคยเสนอมา และดำเนินการจัดทำประชาคมเสนอปัญหาและความต้องการบรรจุเข้าแผนยุทธศาสตร์การพัฒนางานขององค์การบริหารส่วนตำบลเพื่อนำไปจัดทำแผนพัฒนาสามปีขององค์การบริหารส่วนตำบลแก้ไขในปีต่อไป



### 3.2 การประเมินสถานการณ์สภาพแวดล้อมภายนอกที่เกี่ยวข้อง

เพื่อประเมินสภาพการพัฒนาในปัจจุบันและโอกาสในการพัฒนาในอนาคตขององค์การบริหารส่วนตำบลเกาะปันหยี เป็นการประเมินถึงโอกาสและภาวะคุกคามหรือข้อจำกัดเป็นสภาวะแวดล้อมภายนอกที่มีผลต่อการพัฒนาท้องถิ่น รวมถึงจุดแข็งและจุดอ่อนของท้องถิ่นอันเป็นสภาวะแวดล้อมภายในขององค์การบริหารส่วนท้องถิ่น โดยใช้เทคนิคการ SWOT analysis เพื่อพิจารณาศักยภาพการพัฒนาขององค์การบริหารส่วนตำบลเกาะปันหยีในภาพรวม ดังนี้

#### ➤ จุดแข็งของตำบล (Strengths)

- เป็นหมู่บ้านกลางน้ำ เป็นแหล่งท่องเที่ยวระดับประเทศ
- มีทรัพยากรธรรมชาติ ป่าชายเลนที่อุดมสมบูรณ์
- ผู้บริหารและบุคลากรมีความพร้อมในการบริหารงาน
- ประชาชนให้ความร่วมมือในการบริหารงานของ อบต.
- ไม่มีความขัดแย้งในหน่วยงาน
- มีผลิตภัณฑ์ OTOP คือ ผลิตภัณฑ์จากหอยมุก น้ำพริกกุ้งเสียบ และผลิตภัณฑ์แปรรูปอาหารทะเล
- อยู่ใกล้ศูนย์ราชการจังหวัด
- เป็นศูนย์กลางการคมนาคมทางน้ำ ประตูด่าวพังงาและจังหวัดอื่น
- ชื่อตำบลเกาะปันหยีเป็นที่รู้จักของบุคคลทั่วไป
- มีการรวมกลุ่มที่เข้มแข็ง ได้แก่ กลุ่มเรือรับจ้าง กลุ่มอาสาสมัครกู้ชีพกู้ภัย
- ประชาชนมีความยึดมั่นในศาสนา

#### ➤ จุดอ่อนของตำบล (Weakness)

- งบประมาณมีจำกัด
- การคมนาคมระหว่างหมู่บ้านไม่สะดวก
- ระบบไฟฟ้าไม่ครอบคลุมพื้นที่ทั้งตำบล
- ระบบประปาไม่ครอบคลุมพื้นที่ทั้งตำบล
- การรับรู้ข้อมูลข่าวสารในหมู่บ้านล่าช้า (ระบบไปรษณีย์)
- บุคลากรมีจำนวนไม่เพียงพอ
- มีพื้นที่ทับซ้อนกับอุทยานแห่งชาติและองค์การบริหารส่วนจังหวัด
- มีต้นทุนในการดำเนินงานสูง (ค่าขนส่ง)
- การจัดการขยะเป็นไปด้วยความยากลำบาก
- ทางเลือกในการประกอบอาชีพมีน้อย
- ค่าครองชีพสูง (ค่าน้ำประปา, ค่าไฟฟ้า)
- มีข้อจำกัดในการออกข้อบังคับเกี่ยวกับการจัดเก็บรายได้

➤ โอกาสของตำบล (Opportunity)

- รัฐบาล กลุ่มจังหวัด และจังหวัด มีนโยบายส่งเสริมการท่องเที่ยว
- การเป็นประชาคมอาเซียนของประเทศไทย
- มีแหล่งท่องเที่ยว “บ้านกลางน้ำ” ที่มีชื่อเสียงและเป็นที่ยู๋จักของบริษัทนำเที่ยวและนักท่องเที่ยวนในระดับโลก
- จังหวัดมีโครงการกิจกรรมด้านการท่องเที่ยวในพื้นที่
- จังหวัดมีวิสัยทัศน์เป็นเมืองท่องเที่ยวเชิงนิเวศ

➤ อุปสรรคของตำบล (Threat)

- มีพื้นที่สภาพเป็นเกาะ
- ความผกผันทางเศรษฐกิจ
- สภาวะทางการเมืองระดับประเทศ
- เกิดโรคติดต่อสายพันธุ์ใหม่



ส่วนที่ 3  
การนำแผนพัฒนาท้องถิ่นไปสู่การปฏิบัติ

### ส่วนที่ 3 การนำแผนพัฒนาท้องถิ่นไปสู่การปฏิบัติ

#### 3.1 ยุทธศาสตร์การพัฒนาและแผนงาน

ที่	ยุทธศาสตร์	ด้าน	แผนงาน	หน่วยงาน รับผิดชอบหลัก	หน่วยงาน สนับสนุน
1	การพัฒนาสังคม และชุมชน	1.ด้านบริหาร ทั่วไป  2. ด้านบริการ ชุมชนและ สังคม  3. ด้านการ เศรษฐกิจ  4. ด้านการ ดำเนินงานอื่น	1.แผนงานรักษา ความสงบภายใน  1.แผนงานสังคม สงเคราะห์ 2.แผนงานสร้างความ เข้มแข็งของชุมชน  2.แผนงานสร้างความ เข้มแข็งของชุมชน  1.แผนงานงบกลาง	สำนักงานปลัด	-
2	การพัฒนา เศรษฐกิจ	1. ด้านบริการ ชุมชนและ สังคม	1. แผนงานสร้าง ความเข้มแข็งของ ชุมชน	สำนักงานปลัด	-
3	การพัฒนา การศึกษา ศาสนา ประเพณี และ วัฒนธรรม	1. ด้านบริการ ชุมชนและ สังคม	1. แผนงานการศึกษา 2. แผนงานการ ศาสนาวัฒนธรรม และนันทนาการ	กองการศึกษา ศาสนาและ วัฒนธรรม	กองช่าง
4	การพัฒนาการเมือง และการบริหาร	1.ด้านบริหาร ทั่วไป	1.แผนงาน บริหารงานทั่วไป	สำนักงานปลัด	กองช่าง
5	การพัฒนา สาธารณสุข	1. ด้านบริการ ชุมชนและ สังคม	1. แผนงาน สาธารณสุข	สำนักงานปลัด	-



		2. ด้านการดำเนินงานอื่น	1.แผนงานงบกกลาง		
6	การพัฒนากีฬาและนันทนาการ	1. ด้านบริการชุมชนและสังคม	1. แผนงานการศาสนาวัฒนธรรมและนันทนาการ	กองการศึกษา ศาสนาและวัฒนธรรม	-
7	การอนุรักษ์ทรัพยากรธรรมชาติและสิ่งแวดล้อม	1. ด้านการเศรษฐกิจ 2. ด้านบริการชุมชนและสังคม	1. แผนงานการเกษตร 1.แผนงานเคหะและชุมชน 2.แผนงานสร้างความเข้มแข็งของชุมชน	สำนักงานปลัด	-
8	การพัฒนาการท่องเที่ยว	1. ด้านบริการชุมชนและสังคม	1. แผนงานสร้างความเข้มแข็งของชุมชน	สำนักงานปลัด	กองช่าง
9	การพัฒนาโครงสร้างพื้นฐาน	1. ด้านการเศรษฐกิจ	1. แผนงานอุตสาหกรรมและการโยธา	กองช่าง	-
รวม	9 ยุทธศาสตร์	4 ด้าน	11 แผนงาน	3 หน่วยงานหลัก	1 หน่วยงานสนับสนุน

3.2 บัญชีโครงการพัฒนาท้องถิ่น

แบบ ผ.01

บัญชีสรุปโครงการพัฒนา

แผนพัฒนาท้องถิ่น (พ.ศ.2561 - 2565)

องค์การบริหารส่วนตำบลเกาะป็นหยี อำเภอเมือง จังหวัดพังงา

ยุทธศาสตร์	ปี 2561		ปี 2562		ปี 2563		ปี 2564		ปี 2565		รวม 5 ปี	
	จำนวนโครงการ	งบประมาณ (บาท)	จำนวนโครงการ	งบประมาณ (บาท)	จำนวนโครงการ	งบประมาณ (บาท)	จำนวนโครงการ	งบประมาณ (บาท)	จำนวนโครงการ	งบประมาณ (บาท)	จำนวนโครงการ	งบประมาณ (บาท)
<b>1.ยุทธศาสตร์การพัฒนาด้านสังคมและชุมชน</b>												
1.1 แผนงานการรักษาความสงบภายใน	3	140,000	3	190,000	3	190,000	4	230,000	3	190,000	16	940,000
1.2 แผนงานสร้างความเข้มแข็งของชุมชน	5	310,000	5	300,000	10	366,000	5	300,000	5	300,000	30	1,576,000
1.3 แผนงานสังคมสงเคราะห์	0	-	0	-	1	400,000	1	32,000	0	-	2	432,000
1.4 แผนงานงบกลาง	4	5,120,400	4	5,790,400	4	5,610,000	4	5,610,000	4	5,610,000	20	27,740,800
<b>รวม</b>	<b>12</b>	<b>5,570,400</b>	<b>12</b>	<b>6,280,400</b>	<b>18</b>	<b>6,566,000</b>	<b>14</b>	<b>6,172,000</b>	<b>12</b>	<b>6,100,000</b>	<b>68</b>	<b>30,688,800</b>
<b>2.ยุทธศาสตร์การพัฒนาด้านเศรษฐกิจ</b>												
2.1 แผนงานสร้างความเข้มแข็งของชุมชน	0	-	0	-	4	61,000	0	-	0	-	4	61,000
<b>รวม</b>	<b>0</b>	<b>-</b>	<b>0</b>	<b>-</b>	<b>4</b>	<b>61,000</b>	<b>0</b>	<b>-</b>	<b>0</b>	<b>-</b>	<b>4</b>	<b>61,000</b>



<b>3.ยุทธศาสตร์การพัฒนาด้านการศึกษา</b>													
<b>ศาสนา ประเพณี และวัฒนธรรม</b>													
3.1	แผนงานการศึกษา	6	3,154,000	7	3,444,000	8	3,729,000	7	3,444,000	7	3,444,000	35	17,215,000
3.2	แผนงานการศาสนา วัฒนธรรม และ นันทนาการ	5	630,000	7	1,299,000	5	630,000	5	630,000	5	630,000	27	3,819,000
	<b>รวม</b>	<b>11</b>	<b>3,784,000</b>	<b>14</b>	<b>4,743,000</b>	<b>13</b>	<b>4,359,000</b>	<b>12</b>	<b>4,074,000</b>	<b>12</b>	<b>4,074,000</b>	<b>62</b>	<b>21,034,000</b>
<b>4.ยุทธศาสตร์การพัฒนาด้านการเมืองการ บริหาร</b>													
4.1	แผนงานบริหารงานทั่วไป	0	-	1	500,000	0	-	1	525,000	0	-	2	1,025,000
	<b>รวม</b>	<b>0</b>	<b>-</b>	<b>1</b>	<b>500,000</b>	<b>0</b>	<b>-</b>	<b>1</b>	<b>525,000</b>	<b>0</b>	<b>-</b>	<b>2</b>	<b>1,025,000</b>
<b>5.ยุทธศาสตร์การพัฒนาด้านสาธารณสุข</b>													
5.1	แผนงานสาธารณสุข	1	20,000	3	120,000	4	345,000	2	100,000	2	100,000	12	685,000
5.2	แผนงานงบกลาง	1	200,000	1	200,000	1	200,000	1	200,000	1	200,000	5	1,000,000
	<b>รวม</b>	<b>2</b>	<b>220,000</b>	<b>4</b>	<b>320,000</b>	<b>5</b>	<b>545,000</b>	<b>3</b>	<b>300,000</b>	<b>3</b>	<b>300,000</b>	<b>17</b>	<b>1,685,000</b>
<b>6.ยุทธศาสตร์การพัฒนาด้านการกีฬา และนันทนาการ</b>													
6.1	แผนงานการศาสนา วัฒนธรรมและ นันทนาการ	1	80,000	2	3,155,900	1	80,000	1	80,000	1	80,000	6	3,475,900
	<b>รวม</b>	<b>1</b>	<b>80,000</b>	<b>2</b>	<b>3,155,900</b>	<b>1</b>	<b>80,000</b>	<b>1</b>	<b>80,000</b>	<b>1</b>	<b>80,000</b>	<b>6</b>	<b>3,475,900</b>

<b>7. ยุทธศาสตร์การพัฒนาการอนุรักษ์ทรัพยากรธรรมชาติและสิ่งแวดล้อม</b>														
7.1 แผนงานการเกษตร	0	-	3	80,000	3	80,000	0	-	0	-	0	6	-	160,000
7.2 แผนงานเกษตรและชุมชน	0	-	1	800,000	3	860,000	0	-	1	-	5,000,000	5	-	6,660,000
7.3 แผนงานสร้างความเข้มแข็งของชุมชน	0	-	1	30,000	0	-	0	-	0	-	-	1	-	30,000
<b>รวม</b>	<b>0</b>	<b>-</b>	<b>5</b>	<b>910,000</b>	<b>6</b>	<b>940,000</b>	<b>0</b>	<b>-</b>	<b>1</b>	<b>-</b>	<b>5,000,000</b>	<b>12</b>	<b>-</b>	<b>6,850,000</b>
<b>8. ยุทธศาสตร์การพัฒนาการท่องเที่ยว</b>														
8.1 แผนงานสร้างความเข้มแข็งของชุมชน	0	-	1	80,000	1	2,000	0	-	0	-	-	2	-	82,000
<b>รวม</b>	<b>0</b>	<b>-</b>	<b>1</b>	<b>80,000</b>	<b>1</b>	<b>2,000</b>	<b>0</b>	<b>-</b>	<b>0</b>	<b>-</b>	<b>-</b>	<b>2</b>	<b>-</b>	<b>82,000</b>
<b>9. ยุทธศาสตร์การพัฒนาโครงสร้างพื้นฐาน</b>														
9.1 แผนงานอุตสาหกรรมและการโยธา	1	1,228,000	9	3,065,900	6	2,782,600	3	1,900,800	0	-	-	19	-	8,977,300
<b>รวม</b>	<b>1</b>	<b>1,228,000</b>	<b>9</b>	<b>3,065,900</b>	<b>6</b>	<b>2,782,600</b>	<b>3</b>	<b>1,900,800</b>	<b>0</b>	<b>-</b>	<b>-</b>	<b>19</b>	<b>-</b>	<b>8,977,300</b>
<b>รวมทั้งสิ้น</b>	<b>27</b>	<b>10,882,400</b>	<b>48</b>	<b>19,055,200</b>	<b>54</b>	<b>15,335,600</b>	<b>34</b>	<b>13,051,800</b>	<b>29</b>	<b>15,554,000</b>	<b>192</b>	<b>192</b>	<b>15,554,000</b>	<b>73,879,000</b>



2. บัญชีโครงการพัฒนาท้องถิ่น

แบบ ผ.02

รายละเอียดโครงการพัฒนา  
 แผนพัฒนาท้องถิ่น (พ.ศ.2561 - 2565)  
 องค์การบริหารส่วนตำบลเกาะป็นทีย อำเภอมือง จังหวัดพังงา

- ก ยุทธศาสตร์จังหวัดที่ 5 สร้างเสริมระบบความมั่นคงปลอดภัยในชีวิตและทรัพย์สิน  
 ข ยุทธศาสตร์การพัฒนาของ อปท.ในเขตจังหวัดที่ 3 พัฒนาคูณภาพชีวิตอย่างทั่วถึงและเป็นธรรม  
 1. ยุทธศาสตร์การพัฒนาด้านสังคมและชุมชน  
 1.1 แผนงานการรักษาความสงบภายใน

ที่	โครงการ	วัตถุประสงค์	เป้าหมาย (ผลผลิตโครงการ)	งบประมาณ					ตัวชี้วัด (KPI)	ผลที่คาดว่าจะได้รับ	หน่วยงานรับผิดชอบหลัก
				2561 (บาท)	2562 (บาท)	2563 (บาท)	2564 (บาท)	2565 (บาท)			
1	โครงการรณรงค์และป้องกันอุบัติเหตุทางถนนและทางน้ำในช่วงเทศกาลปีใหม่	เพื่อรณรงค์และป้องกันอุบัติเหตุทางถนนและทางน้ำในช่วงเทศกาลปีใหม่	จัดกิจกรรม จำนวน 1 ครั้ง	20,000 (บาท)	20,000 (บาท)	20,000 (บาท)	20,000 (บาท)	20,000 (บาท)	ไม่มีอุบัติเหตุเกิดขึ้นในพื้นที่	ประชาชนมีความมั่นใจในการบริการด้านความปลอดภัยในชีวิตและทรัพย์สิน	สำนักงานปลัด

2	โครงการรณรงค์และป้องกันอุบัติเหตุทางถนนและทางน้ำในช่วงเทศกาลสงกรานต์	เพื่อรณรงค์และป้องกันกาเกิดอุบัติเหตุทางถนนและทางน้ำในช่วงเทศกาลสงกรานต์	จัดกิจกรรมจำนวน 1 ครั้ง	20,000	20,000	20,000	20,000	20,000	20,000	ไม่มีอุบัติเหตุเกิดขึ้นในพื้นที่	ประชาชนมีความมั่นใจในการบริการด้านความปลอดภัยในชีวิตและทรัพย์สิน	สำนักงานปลัด
3	โครงการช่วยเหลือผู้ประสบสาธารณภัย	เพื่อให้ความช่วยเหลือผู้ประสบภัย เช่น วาดภัย อุทกภัย อัคคีภัย ในเบื้องต้น	จัดซื้อวัสดุก่อสร้างเพื่อช่วยเหลือผู้ประสบภัย	100,000	150,000	150,000	150,000	150,000	ร้อยละ 100 ของประชาชนได้รับการช่วยเหลือ	ผู้ประสบภัยได้รับการช่วยเหลือในเบื้องต้น	สำนักงานปลัด	
4	โครงการอบรมให้ความรู้ด้านการะดับเพลิงในชุมชน	เพื่อส่งเสริมให้ประชาชนในพื้นที่ได้รับความรู้ด้านการช่วยเหลือชุมชนในสถานการณ์เกิดอัคคีภัยได้อย่างถูกต้องตามหลักวิธีการปฏิบัติ	จัดกิจกรรมฝึกอบรมประชาชนจำนวน 40 คน	-	40,000	-	-	-	จำนวนประชาชนที่เข้ารับการอบรม	ประชาชนในพื้นที่ได้รับการช่วยเหลือชุมชนในสถานการณ์เกิดอัคคีภัยได้อย่างถูกต้องตามหลักวิธีการปฏิบัติ	สำนักงานปลัด	
<b>รวม 4 โครงการ</b>				<b>140,000</b>	<b>230,000</b>	<b>190,000</b>	<b>190,000</b>	<b>190,000</b>	<b>-</b>	<b>-</b>	<b>-</b>	



ก ยุทธศาสตร์จังหวัดที่ 4 คนพึ่งงามีคุณภาพชีวิตที่ดีสังคมน่าอยู่  
 ข ยุทธศาสตร์การพัฒนาของ อปท.ในเขตจังหวัดที่ 3 พัฒนาคูณภาพชีวิตอย่างทั่วถึงและเป็นธรรม

1. ยุทธศาสตร์พัฒนาด้านสังคมและชุมชน

1.2 แผนงานสร้างความเข้มแข็งของชุมชน

ที่	โครงการ	วัตถุประสงค์	เป้าหมาย (ผลผลิตโครงการ)	งบประมาณ					ตัวชี้วัด (KPI)	ผลที่คาดว่าจะได้รับ	หน่วยงานรับผิดชอบหลัก
				2561 (บาท)	2562 (บาท)	2563 (บาท)	2564 (บาท)	2565 (บาท)			
1	โครงการ/กิจกรรมด้านการป้องกันและควบคุมปัญหาเสพติด	เพื่อแก้ไขปัญหาเสพติดในพื้นที่ให้ลดน้อยลง และหมดไป	จัดกิจกรรมเกี่ยวกับยาเสพติด เช่น สนับสนุนการจัดตั้งป้อมยามจุดตรวจการฝึกรอบม ฯลฯ	100,000	100,000	100,000	100,000	100,000	ปัญหาเสพติดลดลง	ปัญหาเสพติดลดลง	สำนักงานปลัด
2	โครงการส่งเสริมและสนับสนุนการดำเนินงานของสภาเด็กและเยาวชนตำบลเกาะป็นหยี	เพื่อส่งเสริมการดำเนินกิจกรรมของเด็กและเยาวชนในชุมชน	จัดกิจกรรม 12 ครั้ง	30,000	20,000	20,000	20,000	20,000	จำนวนผู้เข้าร่วมมีความรู้และทักษะเพิ่มขึ้น	เด็กและเยาวชนมีโอกาสในการดำเนินกิจกรรมร่วมกัน	สำนักงานปลัด

3	โครงการจัดทำและทบทวนแผนชุมชน / แผนพัฒนาท้องถิ่น	เพื่อส่งเสริมให้ประชาชนมีส่วนร่วมในการพัฒนาตำบล	จัดกิจกรรมในการประชุม เช่น ประชาคมระดับหมู่บ้าน/ตำบล ประชุมคณะกรรมการ ชุมชนต่าง ๆ	30,000	30,000	30,000	30,000	30,000	30,000	30,000	จำนวนผู้เข้าร่วมเวทีประชาคมหมู่บ้าน	ครัวเรือนมีส่วนร่วมในการพัฒนาตำบล	สำนักงานปลัด
4	โครงการเสริมสร้างและพัฒนาศักยภาพผู้สูงอายุตำบลเกาะปันหยี่	เพื่อพัฒนาศักยภาพและส่งเสริมให้ผู้สูงอายุได้มีเวทีทำกิจกรรมและแลกเปลี่ยนเรียนรู้	จัดกิจกรรมจำนวน 4 ครั้ง	70,000	70,000	70,000	70,000	70,000	70,000	70,000	จำนวนผู้เข้าร่วมโครงการ	ผู้สูงอายุได้รับการดูแลและมีเวทีสำหรับการแสดงออกร่วมกัน	สำนักงานปลัด
5	โครงการส่งเสริมการมีส่วนร่วมของประชาชนในการพัฒนาอบต.(อบต.เค็ล่อนท์)	เพื่อให้บริการและอำนวยความสะดวกแก่ประชาชน	จัดกิจกรรม 1 ครั้ง	80,000	80,000	80,000	80,000	80,000	80,000	80,000	จำนวนผู้เข้าร่วมโครงการ	ประชาชนได้รับความสะดวก	สำนักงานปลัด



6	โครงการอบรม ป้องกันสตรีถูก ล่อลวงไปในทาง เสื่อมเสีย ศีลธรรม	- เพื่อสร้างความ ตระหนักแก่สตรีใน ชุมชนถึงปัญหา ความรุนแรงแก่สตรี การค้ำมนุษย์ ประชาชนรับรู้ถึง โทษทัณฑ์และ ความคุ้มครองทาง กฎหมายตาม พระราชบัญญัติ คุ้มครอง คุ้มครองผู้ถูกกระทำ ความรุนแรงใน ครอบครัว พ.ศ. ๒๕๕๐ -เพื่อประชาชนได้ รับรู้ถึงโทษทัณฑ์ และความคุ้มครอง ทางกฎหมายตาม พระราชบัญญัติ ป้องกันและ ปราบปรามการค้า มนุษย์ พ.ศ. ๒๕๕๑	จัดกิจกรรม 1 ครั้ง กลุ่มเป้าหมาย เยาวชนสตรี, สตรี,ผู้นำ ชุมชน องค์กร ต่างๆในตำบล เกาะปันหยี จำนวน 60 คน	-	-	20,000	-	-	จำนวน ผู้เข้าร่วม โครงการ 60 คน	เยาวชนสตรี, สตรี,ผู้นำ ชุมชน ได้รับ ความรู้เพิ่มมาก ขึ้น	สำนักงาน ปลัด
---	---	---	--	---	---	--------	---	---	--	--	------------------

7	โครงการเสริมสร้างความเข้มแข็งของครอบครัว	เพื่อเสริมสร้างความเข้มแข็งและครอบครัว	จัดกิจกรรม 1 ครั้ง กลุ่มเป้าหมาย พ่อแม่เด็กหรือผู้ปกครองที่เด็กอยู่ด้วยและเด็ก จำนวน ๑๕ คู่ ๓๐	-	-	10,000	-	-	จำนวนผู้เข้าร่วมโครงการ 60 คน	สถาบันครอบครัวมีความเข้มแข็งและอบอุ่นมากยิ่งขึ้น	สำนักงานปิด
8	โครงการส่งเสริมการใช้พลังงานอย่างมีประสิทธิภาพ	เพื่อส่งเสริมให้ประชาชนใช้พลังงานอย่างมีประสิทธิภาพ	จัดกิจกรรม 1 ครั้ง กลุ่มเป้าหมาย เจ้าหน้าที่ พนักงาน อบต.เกาะปันหยี, อสม, กลุ่ม, องค์กรต่างๆ, โรงเรียนในตำบลเกาะปันหยี, รพ.สต.ในตำบลเกาะปันหยี, ประชาชนทั่วไป	-	-	30,000	-	-	จำนวนผู้เข้าร่วมโครงการ 50 คน	ผู้เข้าร่วมโครงการมีความรู้และความเข้าใจเกี่ยวกับการใช้พลังงาน ตลอดจนสามารถนำไปใช้ได้จริง	สำนักงานปิด



9	โครงการส่งเสริมบุคคลต้นแบบด้านคุณธรรมจริยธรรม	เพื่อส่งเสริมให้เจ้าหน้าที่ขององค์กรและประชาชนทั่วไปเป็นต้นแบบใหม่ การดำเนินชีวิตที่มีคุณธรรมและจริยธรรม	จัดกิจกรรมการคัดเลือกบุคคลต้นแบบทั้งภายในและภายนอก	-	-	3,000	-	-	บุคคลต้นแบบจำนวน 5 คน	บุคคลที่ได้รับคัดเลือกสามารถเป็นต้นแบบที่ดีแก่บุคคลอื่นๆได้	สำนักงานปลัด
10	โครงการจัดตั้งศูนย์บริการร่วม	เพื่อจัดบริการสาธารณะให้แก่ประชาชนในพื้นที่ที่ได้รับการบริการอย่างทั่วถึง สะดวก รวดเร็วและประหยัด	จัดกิจกรรมให้บริการสาธารณะในเรื่องต่าง ๆ ให้แก่ประชาชนในพื้นที่ร่วมกับหน่วยงานต่าง ๆ	-	-	3,000	-	-	ประชาชนได้รับบริการจากศูนย์บริการร่วมร้อยละ 100	ประชาชนได้รับการบริการอย่างทั่วถึง สะดวก รวดเร็ว และประหยัด	สำนักงานปลัด
รวม 10 โครงการ				310,000	300,000	366,000	300,000	300,000	-	-	-

1.3 แผนงานสังคมสงเคราะห์

ที่	โครงการ	วัตถุประสงค์	เป้าหมาย (ผลผลิตโครงการ)	งบประมาณ					ตัวชี้วัด (KPI)	ผลที่คาดว่าจะได้รับ	หน่วยงานรับผิดชอบหลัก
				2561 (บาท)	2562 (บาท)	2563 (บาท)	2564 (บาท)	2565 (บาท)			
1	โครงการให้ความช่วยเหลือประชาชนด้านการส่งเสริมและพัฒนาคุณภาพชีวิต	เพื่อเป็นค่าใช้จ่ายในการช่วยเหลือประชาชนด้านการส่งเสริมและพัฒนาคูณภาพชีวิต เช่น เครื่องอุปโภคและบริโภค สิ่งของจำเป็นสำหรับการดำรงชีพ เพื่อช่วยเหลือผู้สูงอายุ ผู้พิการ และผู้ด้อยโอกาส ที่มีฐานะยากจน ประสบปัญหาเดือดร้อน	ผู้สูงอายุ ผู้พิการ และผู้ด้อยโอกาส ในตำบลเกาะปันหยี	-	-	400,000	32,000	-	จำนวน 5 ราย	ประชาชนที่มีฐานะยากจน มีความยากลำบาก ได้รับการช่วยเหลือให้มีคุณภาพชีวิตที่ดีขึ้น	สำนักงานรับผิดชอบหลัก
<b>รวม 1 โครงการ</b>				-	-	400,000	32,000	-	-	-	



1.4 แผนงานงบกลาง

ที่	โครงการ	วัตถุประสงค์	เป้าหมาย (ผลผลิต โครงการ)	งบประมาณ					ตัวชี้วัด (KPI)	ผลที่คาดว่าจะได้รับ	หน่วยงานรับผิดชอบหลัก
				2561 (บาท)	2562 (บาท)	2563 (บาท)	2564 (บาท)	2565 (บาท)			
1	สนับสนุนการดำเนินงานของกองทุนสวัสดิการชุมชนตำบลเกาะปันหยี่	เพื่อส่งเสริมความเข้มแข็งของชุมชน	อุดหนุนงบประมาณให้แก่กองทุนสวัสดิการชุมชนฯ	150,000	100,000	100,000	100,000	100,000	จำนวนเงินที่สมทบให้กองทุนฯ	การดำเนินงานของกองทุนสวัสดิการสังคมตำบลฯ เป็นไปอย่างมีประสิทธิภาพ	สำนักงานปลัด
2	สงเคราะห์เบี้ยยังชีพคนชรา	เพื่อให้ผู้สูงอายุมีคุณภาพชีวิตที่ดีขึ้น	จ่ายเบี้ยยังชีพคนชราตามบัญชีผู้มีสิทธิของ อบต.	4,066,800	4,623,600	4,280,000	4,280,000	4,280,000	ร้อยละ หรือ จำนวนประชาชนได้รับเบี้ยยังชีพ	ผู้สูงอายุมีคุณภาพชีวิตที่ดีขึ้น	สำนักงานปลัด

3	ส่งเคราะห์เบี้ย ยังชีพคนพิการ	เพื่อให้ผู้พิการมี คุณภาพชีวิตที่ดี ขึ้น	จ่ายเบี้ยยัง ชีพผู้พิการ ตามบัญชีผู้มี สิทธิ ของ อบต.	873,600	1,036,800	1,200,000	1,200,000	1,200,000	ร้อยละ หรือ จำนวน ประชาชน ได้รับเบี้ย ยังชีพ	ผู้พิการมี คุณภาพชีวิต ที่ดีขึ้น	สำนักงาน ปลัด
4	ส่งเคราะห์เบี้ย ยังชีพผู้ป่วย เอดส์	เพื่อช่วยเหลือ ภาระค่าใช้จ่าย ผู้ป่วยเอดส์	จ่ายเบี้ย สงเคราะห์ ผู้ป่วยเอดส์ ตามบัญชีผู้มี สิทธิ ของ อบต.	30,000	30,000	30,000	30,000	30,000	ร้อยละ หรือ จำนวน ประชาชน ได้รับเบี้ย ยังชีพ	ผู้ป่วยเอดส์มี คุณภาพชีวิต ที่ดีขึ้น	สำนักงาน ปลัด
จำนวน 4 โครงการ				5,120,400	5,790,400	5,610,000	5,610,000	5,610,000			



ก ยุทธศาสตร์จังหวัดที่ 2 พัฒนาเกษตรกรรมอย่างยั่งยืน  
 ข ยุทธศาสตร์การพัฒนาของ อปท.ในเขตจังหวัดที่ 2 พัฒนาและเพิ่มมูลค่าผลผลิตทางการเกษตร  
 2. ยุทธศาสตร์การพัฒนาด้านเศรษฐกิจ  
 2.1 แผนงานสร้างความเข้มแข็งของชุมชน

ที่	โครงการ	วัตถุประสงค์	เป้าหมาย (ผลผลิตโครงการ)	งบประมาณ					ตัวชี้วัด (KPI)	ผลที่คาดว่าจะได้รับ	หน่วยงานรับผิดชอบหลัก
				2561 (บาท)	2562 (บาท)	2563 (บาท)	2564 (บาท)	2565 (บาท)			
1	โครงการฝึกอบรมอาชีพการทำหมัดย้อม	เพื่อส่งเสริมและสนับสนุนให้ ความรู้แก่ ประชาชน ใน ด้านอาชีพเสริม เพิ่มรายได้	จัดกิจกรรม จำนวน 2 ครั้ง ผู้เข้าร่วม 50 คน	-	-	28,000	-	-	จำนวน ผู้เข้าร่วม โครงการ ร้อยละ 80	ประชาชนมี รายได้ เพิ่มขึ้น	สำนักงาน ปลัด
2	โครงการฝึกอบรมอาชีพการทำกล้วยฉาบ	เพื่อส่งเสริมและสนับสนุนให้ ความรู้แก่ ประชาชน ใน ด้านอาชีพเสริม เพิ่มรายได้	จัดกิจกรรม จำนวน 1 ครั้ง ผู้เข้าร่วม 20 คน	-	-	6,000	-	-	จำนวน ผู้เข้าร่วม โครงการ ร้อยละ 80	ประชาชนมี รายได้ เพิ่มขึ้น	สำนักงาน ปลัด

3	โครงการฝึกอบรมอาชีพการทำบับปิ่น	เพื่อส่งเสริมและสนับสนุนให้ความรู้แก่ประชาชนในด้านอาชีพเสริมเพิ่มรายได้	จัดกิจกรรมจำนวน 1 ครั้ง ผู้เข้าร่วม 20 คน	-	-	-	6,500	-	-	-	จำนวนผู้เข้าร่วมโครงการ ร้อยละ 80	ประชาชนมีรายได้เพิ่มขึ้น	สำนักงานปลัด
4	โครงการฝึกอบรมอาชีพการทำกระเป๋าค่าเบ็ดเตล็ด	เพื่อส่งเสริมและสนับสนุนให้ความรู้แก่ประชาชนในด้านอาชีพเสริมเพิ่มรายได้	จัดกิจกรรมจำนวน 1 ครั้ง ผู้เข้าร่วม 20 คน	-	-	-	20,500	-	-	-	จำนวนผู้เข้าร่วมโครงการ ร้อยละ 80	ประชาชนมีรายได้เพิ่มขึ้น	สำนักงานปลัด
รวม 4 โครงการ				-	-	-	61,000	-	-	-	-	-	-



ก ยุทธศาสตร์จังหวัดที่ 4 คนพั่งมีคุณภาพชีวิตที่ดีส่งคนมาอยู่  
 ข ยุทธศาสตร์การพัฒนาของ อปท.ในเขตจังหวัดที่ 3 พัฒนาคุณภาพชีวิตอย่างทั่วถึงและเป็นธรรม

3. ยุทธศาสตร์การพัฒนาด้านการศึกษา ศาสนา ประเพณี

3.1 แผนงานการศึกษา

ที่	โครงการ	วัตถุประสงค์	เป้าหมาย (ผลผลิตโครงการ)	งบประมาณ					ตัวชี้วัด (KPI)	ผลที่คาดว่าจะได้รับ	หน่วยงานรับผิดชอบหลัก
				2561 (บาท)	2562 (บาท)	2563 (บาท)	2564 (บาท)	2565 (บาท)			
1	โครงการส่งเสริมประสบการณ์เรียนรู้โดยภูมิปัญญาท้องถิ่น	เพื่อให้เด็กและเยาวชนได้รับการอบรมคุณธรรมและจริยธรรม รวมทั้งภูมิปัญญาท้องถิ่น	เด็กและเยาวชนในตำบลเกาะปันหยี	20,000	20,000	20,000	20,000	20,000	จำนวนผู้เข้าร่วมโครงการ	เด็กได้รับการอบรมคุณธรรม จริยธรรม และภูมิปัญญาท้องถิ่น	กองการศึกษาฯ
2	โครงการจัดงานวันเด็กแห่งชาติ	เพื่อส่งเสริมให้เด็กมีพัฒนาการที่ดี กล้าแสดงออก	เด็กในเขต อบต.	50,000	50,000	50,000	50,000	50,000	จำนวนเด็กที่เข้าร่วมโครงการ	เด็กมีพัฒนาการที่ดี กล้าแสดงออก สมวัย	กองการศึกษาฯ

3	โครงการสนับสนุน ค่าใช้จ่ายการ บริหารสถานศึกษา	เพื่อให้เด็กได้ บริโภคอาหารที่ เพียงพอหลัก โภชนาการ	จัดจ้าง ประกอบ อาหาร กลางวัน สำหรับเด็ก เล็กของ ศพด.ใน สังกัด อบต.	430,000	650,000	650,000	650,000	650,000	650,000	ร้อยละของ เด็กเล็กที่ ได้รับอาหาร กลางวัน	เด็กได้ รับประทาน อาหารที่ เพียงพอ หลัก โภชนาการ	กองการ ศึกษา
4	จัดซื้ออาหารเสริม (นม)	เพื่อให้เด็กได้ บริโภคอาหาร เสริม(นม) ครบถ้วน	เด็กเล็ก ใน ศพด.จำนวน 4 ศูนย์ และ นักเรียนใน โรงเรียน สังกัด สพฐ. จำนวน 3 โรง	950,000	1,000,000	1,000,000	1,000,000	1,000,000	1,000,000	ร้อยละของ เด็กเล็กที่ ได้รับอาหาร เสริม(นม)	เด็กมี สุขภาพที่ แข็งแรงและ สมบูรณ์	กองการ ศึกษา
5	โครงการจัด กิจกรรมวันแม่	เพื่อให้ครู เด็ก และผู้ปกครอง ได้ทำกิจกรรม ร่วมกันเกิด ความสัมพันธ์ที่ ดีต่อกัน	ครู/เด็ก/ ผู้ปกครอง จำนวน 4 ศูนย์	4,000	4,000	4,000	4,000	4,000	4,000	จำนวน กิจกรรมที่ ส่งเสริมให้ นักเรียนใน เขตตำบล	นักเรียน ได้รับการ เรียนรู้อย่าง หลากหลาย	กองการ ศึกษา



6	โครงการการศึกษา แหล่งเรียนรู้ของ เด็กปฐมวัย	เพื่อเพิ่มทักษะ และส่งเสริมให้ เด็กได้เรียนรู้ นอกสถานที่	เด็กปฐมวัย ในศูนย์ พัฒนาเด็ก เล็ก 4 ศูนย์	-	20,000	20,000	20,000	20,000	20,000	จำนวน ผู้เข้าร่วม โครงการ	เด็กเล็ก ได้รับบริการ พัฒนามาก ยิ่งขึ้น	กองการ ศึกษา
7	ปรับปรุงศูนย์ พัฒนาเด็กเล็กบ้าน ท่าด่าน		จำนวน 1 หลัง	-	285,000	-	-	-	-	มีอาคาร ได้รับการ ปรับปรุง	เด็กเล็ก ได้รับความ ปลอดภัยใน ชีวิตและ ทรัพย์สิน	กองการ ศึกษา
8	อุดหนุนอาหาร กลางวันให้กับ โรงเรียนสังกัด สพฐ.ในเขตตำบล เกาะปันหยี	เพื่อให้เด็กได้ บริโภคอาหารที่ ถูกหลัก โภชนาการ	นักเรียน อนุบาล - ป. 6 โรงเรียน สังกัด สพฐ. ในเขต อบต. จำนวน 3 แห่ง	1,700,000	1,700,000	1,700,000	1,700,000	1,700,000	1,700,000	ร้อยละของ เด็กเล็กที่ ได้รับอาหาร กลางวัน	เด็กได้ รับประทาน อาหารที่ถูก หลัก โภชนาการ	กองการ ศึกษา
<b>รวม 8 โครงการ</b>										-	-	-

๓.๒ แผนงานการศึกษา พัฒนาธรรม และนันทนาการ

ที่	โครงการ	วัตถุประสงค์	เป้าหมาย (ผลผลิตโครงการ)	งบประมาณ					ตัวชี้วัด (KPI)	ผลที่คาดว่าจะได้รับ	หน่วยงานรับผิดชอบหลัก
				2561 (บาท)	2562 (บาท)	2563 (บาท)	2564 (บาท)	2565 (บาท)			
1	โครงการค่ายอบรมจริยธรรมเยาวชนภาคฤดูร้อน	เพื่อส่งเสริมศาสนาและรักษาประเพณีท้องถิ่น	จัดอบรมจริยธรรมแก่เยาวชนในตำบล จำนวน 1 ครั้ง	150,000	150,000	150,000	150,000	150,000	จำนวนเด็กที่เข้าร่วมโครงการ	เยาวชนได้ปฏิบัติตามขนบธรรมเนียมและหลักคำสอนศาสนาที่ถูกต้อง	กองการศึกษา
2	โครงการฝึกอบรมจริยธรรมรวมหมู่	เพื่อส่งเสริมศาสนาและรักษาประเพณีท้องถิ่น	จัดอบรมหลักศาสนาอิสลามแก่ประชาชนในตำบล จำนวน 1 ครั้ง ในเดือนธันวาคม	150,000	150,000	150,000	150,000	150,000	จำนวนเด็กที่เข้าร่วมโครงการ	ประชาชนได้ปฏิบัติตามหลักคำสอนศาสนาที่ถูกต้อง	กองการศึกษา



3	โครงการส่งเสริมการสอนหลักศาสนาอิสลาม	เพื่อส่งเสริมคุณธรรม จริยธรรม และ กิจกรรมทาง ศาสนา	จ่าย ค่าตอบแทนวิทยากรในการสอน ศาสนา จำนวน 14 คน	290,000	290,000	290,000	290,000	290,000	290,000	จำนวน ประชาชนที่ เข้าร่วม โครงการ	ชนบธรรมเนียมประเพณีตามหลัก ศาสนา อิสลามยังคง อยู่สืบไป	กองการ ศึกษา
4	โครงการส่งเสริมประเพณีลอยกระทง	เพื่อให้เด็กและเยาวชนตระหนักถึง ความสำคัญของ กิจกรรมทาง ศาสนา วัฒนธรรมและ ประเพณีในท้องถิ่น	จัดกิจกรรม 1 ครั้ง	20,000	20,000	20,000	20,000	20,000	20,000	จำนวน ผู้เข้าร่วม โครงการ	เด็ก เยาวชน และ ประชาชนได้ตระหนักถึง ความสำคัญ ของกิจกรรม ทางศาสนา วัฒนธรรม และ ประเพณีในท้องถิ่น	กองการ ศึกษา

5	โครงการอนุรักษ์ศิลปะและภูมิปัญญาท้องถิ่น	เพื่อส่งเสริมและสนับสนุนประชาชนได้อุรักษ์ศิลปะและภูมิปัญญาพื้นบ้าน	จัดกิจกรรมอนุรักษ์ศิลปะและภูมิปัญญาท้องถิ่นแก่ประชาชนในตำบล จำนวน 1 ครั้ง	20,000	20,000	20,000	20,000	20,000	20,000	20,000	จำนวนผู้เข้าร่วมโครงการ	ศิลปะและภูมิปัญญาท้องถิ่นมีบุคคลสืบทอดรุ่นต่อรุ่น และได้รับการอนุรักษ์ไว้ให้มียุสืไป	กองการศึกษา
6	โครงการปรับปรุงอาคารเรียนศาสนา ม.1	เพื่อให้อาคารมีความแข็งแรงและมีภูมิทัศน์สวยงาม	อาคารเรียนศาสนา จำนวน 1 แห่ง	-	170,000	-	-	-	-	-	อาคารมีความแข็งแรงและมีภูมิทัศน์สวยงาม	กองการศึกษา	
7	ต่อเติมศูนย์อบรมจริยธรรม หมู่ที่ 4	เพื่อให้ประชาชนมีสถานที่สำหรับจัดกิจกรรม		-	499,000	-	-	-	-	-	ความพึงพอใจร้อยละ 80 ของประชาชนที่ตอบแบบสอบถาม	กองการศึกษา	
รวม 7 โครงการ				630,000	1,299,000	630,000	630,000	630,000	630,000	-	-	-	-



ก ยุทธศาสตร์จังหวัดที่ 4 คนพึ่งงามีคุณภาพชีวิตที่ดีส่งคมมาอยู่  
 ข ยุทธศาสตร์การพัฒนาของ อปท.ในเขตจังหวัดที่ 3 พัฒนาคุณภาพชีวิตอย่างทั่วถึงและเป็นธรรม

4. ยุทธศาสตร์การพัฒนาการเมืองการบริการ

4.1 แผนงานบริหารงานทั่วไป

ที่	โครงการ	วัตถุประสงค์	เป้าหมาย (ผลผลิต โครงการ)	งบประมาณ					ตัวชี้วัด (KPI)	ผลที่คาดว่าจะ ได้รับ	หน่วยงาน รับผิดชอบ หลัก
				2561 (บาท)	2562 (บาท)	2563 (บาท)	2564 (บาท)	2565 (บาท)			
1	โครงการตกแต่ง ภายในห้องประชุม อบต. เกาะปังห้วย	เพื่อรับรอง ภารกิจงาน	1. ติดตั้งฝ้า เพดานพื้นที่ เฉลี่ย 20*20.50 เมตร 2. ปรับปรุง เวที พื้นที่เฉลี่ย 26 ตาราง เมตร	-	500,000	-	-	-	จำนวน ผู้ใช้บริการ เพิ่มขึ้น	ประชาชน ผู้ใช้บริการ ได้รับความ สะดวก	สำนักงาน ปลัด
2	ก่อสร้างโรงจอดรถ ของ อบต.	เพื่อบริการ ประชาชนที่มา ติดต่อราชการ ให้เกิดความ ให้เกียรติ	ขนาดกว้าง 20 เมตร ยาว 7.50 เมตร หรือมี	-	-	-	525,000	-	จำนวน ผู้ใช้บริการ เพิ่มขึ้น	ประชาชน ผู้ใช้บริการ ได้รับความ สะดวก	สำนักงาน ปลัด





ก ยุทธศาสตร์จังหวัดที่ 4 คนพั่งมีคุณภาพชีวิตที่ดีส่งคนมาอยู่  
 ข ยุทธศาสตร์การพัฒนาของ อปท.ในเขตจังหวัดที่ 3 พัฒนาคุณภาพชีวิตอย่างทั่วถึงและเป็นธรรม

5. ยุทธศาสตร์การพัฒนาด้านสาธารณสุข

5.1 แผนงานสาธารณสุข

ที่	โครงการ	วัตถุประสงค์	เป้าหมาย (ผลผลิตโครงการ)	งบประมาณ					ตัวชี้วัด (KPI)	ผลที่คาดว่าจะได้รับ	หน่วยงานรับผิดชอบหลัก
				2561 (บาท)	2562 (บาท)	2563 (บาท)	2564 (บาท)	2565 (บาท)			
1	โครงการป้องกันและควบคุมโรคพิษสุนัขบ้า	เพื่อให้ประชาชนปลอดภัยจากโรคพิษสุนัขบ้า	ออกให้บริการฉีดวัคซีนให้กับสัตว์เลี้ยงในพื้นที่	20,000 (บาท)	20,000 (บาท)	20,000 (บาท)	20,000 (บาท)	20,000 (บาท)	จำนวนสัตว์เลี้ยงที่ได้รับบริการ	ประชาชนปลอดภัยจากโรคพิษสุนัขบ้า	สำนักงานปลัด
2	ก่อสร้างห้องน้ำสำหรับคนพิการและผู้สูงอายุ	เพื่ออำนวยความสะดวกและความปลอดภัยแก่ผู้สูงอายุและคนพิการ	จำนวน 2 ห้อง	-	-	230,000	-	-	ผู้ใช้บริการมีความพึงพอใจร้อยละ 100	ประชาชนมีคุณภาพชีวิตที่ดี	สำนักงานปลัด

3	โครงการพระราชดำริด้านสาธารณสุข	เพื่อจัดกิจกรรมการส่งเสริมและสนับสนุนให้ประชาชนมีสุขภาพที่ดี	จัดฝึกอบรมให้ความรู้ประชาชนสัมพันธ์ 4 จำนวน 4 หมู่บ้าน	-	80,000	80,000	80,000	80,000	80,000	มีผู้เข้าร่วมโครงการร้อยละ 80	ประชาชนมีคุณภาพชีวิตที่ดีขึ้น	สำนักงานปลัด
4	โครงการชุมชนร่วมใจทำลายแหล่งเพาะพันธุ์ยุงลายและป้องกันภัยโรคไข้เลือดออก	๑. เพื่อลดอัตราป่วยและไม่มีผู้ป่วยตายด้วยโรคไข้เลือดออก ๒. เพื่อกำจัดแหล่งเพาะพันธุ์ยุงลาย และกำจัดลูกน้ำยุงลายในโรงเรียน ชุมชน และมีสียัด ๓. เพื่อให้ประชาชนมีความรู้ความเข้าใจ ในการควบคุมป้องกัน	จัดกิจกรรมจำนวน 50 คน/ครั้ง (จำนวน 9 ครั้ง)	-	80,000	20,000	-	-	-	จำนวนผู้ป่วยไข้เลือดออกลดลง	1. ทำให้ประชาชนในชุมชน มีความรู้ ความเข้าใจ เกี่ยวกับโรคไข้เลือดออก และมีพฤติกรรมที่ถูกต้องเหมาะสม ในการป้องกันไม่ให้เกิดโรคไข้เลือดออก 2. ประชาชน	สำนักงานปลัด





5	โครงการรู้เรื่องเพศทางไกลเอสดีด้วยทักษะการป้องกัน	เพื่อเสริมสร้างความรู้เรื่องโรคเอดส์และโรคติดต่อทางเพศสัมพันธ์ กระตุ้นจิตสำนึกและทัศนคติที่ดีในการป้องกันโรคเอดส์และโรคติดต่อทางเพศสัมพันธ์ในกลุ่มนักเรียน, ผู้ปกครอง	จัดกิจกรรมอบรมให้ความรู้จำนวน 1 ครั้ง	-	-	15,000	-	-	จำนวน 40 คน	นักเรียน และผู้ปกครองได้รับความรู้เรื่องโรคเอดส์และโรคติดต่อทางเพศสัมพันธ์ กระตุ้นจิตสำนึกและทัศนคติที่ดีในการป้องกันโรคเอดส์และโรคติดต่อทางเพศสัมพันธ์	สำนักงานปลัด
รวม 5 โครงการ				20,000	345,000	100,000	100,000	-	-	-	-



5.2 แผนงานงบกลาง

ที่	โครงการ	วัตถุประสงค์	เป้าหมาย (ผลผลิตโครงการ)	งบประมาณ					ตัวชี้วัด (KPI)	ผลที่คาดว่าจะได้รับ	หน่วยงานรับผิดชอบหลัก
				2561 (บาท)	2562 (บาท)	2563 (บาท)	2564 (บาท)	2565 (บาท)			
1	สนับสนุนการดำเนินงานของกองทุนหลักประกันสุขภาพของอบต. เกาะปันหยี	เพื่อเป็นการส่งเสริมให้ประชาชนมีสุขภาพที่ดีขึ้น	สมทบงบประมาณให้แก่กองทุนหลักประกันสุขภาพของอบต.เกาะปันหยี	200,000	200,000	200,000	200,000	200,000	จำนวนงบประมาณสมทบ	ประชาชนมีคุณภาพชีวิตที่ดี	สำนักงานปลัด
รวม 1 โครงการ				200,000	200,000	200,000	200,000	200,000	-	-	-

ก ยุทธศาสตร์จังหวัดที่ 4 คนพึ่งพามีคุณภาพชีวิตที่ดีส่งคนมาอยู่  
 ข ยุทธศาสตร์การพัฒนาของ อปท. ในเขตจังหวัดที่ 3 พัฒนาคุณภาพชีวิตอย่างทั่วถึงและเป็นธรรม

6. ยุทธศาสตร์การพัฒนาด้านกีฬาและนันทนาการ

6.1 แผนงานการศาสนาวัฒนธรรมและนันทนาการ

ที่	โครงการ	วัตถุประสงค์	เป้าหมาย (ผลผลิตโครงการ)	งบประมาณ					ตัวชี้วัด (KPI)	ผลที่คาดว่าจะได้รับ	หน่วยงานรับผิดชอบหลัก
				2561 (บาท)	2562 (บาท)	2563 (บาท)	2564 (บาท)	2565 (บาท)			
1	โครงการแข่งขันกีฬานักเรียนเยาวชนและประชาชนในตำบลเกาะปันหยี่	เพื่อส่งเสริมการออกกำลังกายและสร้างความสามัคคีในชุมชน	จัดการแข่งขันกีฬา ระดับหมู่บ้าน 4 ครั้ง	80,000	80,000	80,000	80,000	80,000	จำนวนนักเรียนเยาวชนและประชาชนที่เข้าร่วมโครงการ	ประชาชนมีสุขภาพแข็งแรง เกิดความสามัคคีในตำบล	กองการศึกษา
2	ก่อสร้างสนามฟุตบอลผสมยางธรรมชาติ (ยางพารา)	เพื่อให้ประชาชนมีสถานที่ออกกำลังกาย	กว้าง 20.00 x 40.00 เมตร พื้นหญ้าที่ 1 บ้านท่าด่าน	-	2,513,000	-	-	-	ประชาชนมีสนามฟุตบอลในท้องถิ่น	ประชาชนได้มีสถานที่ออกกำลังกาย	กองการศึกษา
รวม 2 โครงการ				80,000	3,155,900	80,000	80,000	80,000	-	-	-



ก ยุทธศาสตร์จังหวัดที่ 3 การจัดการทรัพยากรธรรมชาติและสิ่งแวดล้อมอย่างสมดุล  
 ข ยุทธศาสตร์การพัฒนาของ อปท. ในเขตจังหวัดที่ 1 พัฒนาการท่องเที่ยวเชิงนิเวศ และเชิงประวัติศาสตร์

7. ยุทธศาสตร์การพัฒนาการอนุรักษ์ทรัพยากรธรรมชาติและสิ่งแวดล้อม

7.1 แผนงานการเกษตร

ที่	โครงการ	วัตถุประสงค์	เป้าหมาย (ผลผลิต โครงการ)	งบประมาณ					ตัวชี้วัด (KPI)	ผลที่คาดว่าจะได้รับ	หน่วยงานรับผิดชอบหลัก
				2561 (บาท)	2562 (บาท)	2563 (บาท)	2564 (บาท)	2565 (บาท)			
1	โครงการท้องถิ่น อาสาปลูกป่า เฉลิมพระเกียรติ "จิตอาสา สร้างป่า รักษาน้ำ"	1. เพื่อเป็นการเฉลิม พระเกียรติและ แสดงออกถึงความ จงรักภักดีต่อสถาบัน พระมหากษัตริย์ 2. เพื่อเพิ่มพื้นที่ป่า ให้ชุมชนและพื้นที่ สาธารณะ เพื่อเป็น แหล่งต้นน้ำในการ อุปโภคบริโภค และ ทำการเกษตร	ปลูกต้นไม้ปีละ ประมาณ 100 ต้น	-	20,000 (บาท)	20,000 (บาท)	-	-	ตำบลเกาะ ปันหยี่มี ต้นไม้ เพิ่มขึ้น ประมาณปี ละ 100 ต้น	ประชาชนทุก ภาคส่วนได้ เฉลิมพระ เกียรติและ แสดงออกถึง ความ จงรักภักดีต่อ สถาบัน พระมหากษ ัตริย์	สำนักงาน ปลัด

2	โครงการอนุรักษ์ทรัพยากรธรรมชาติและสิ่งแวดล้อมเพื่อการท่องเที่ยว ตำบลเกาะปันหยี่	1. เพื่อสร้างจิตสำนึกในการมีส่วนร่วมอนุรักษ์ทรัพยากรธรรมชาติที่มีอย่างจำกัด ให้ตอบสนองประชาชนในพื้นที่ที่มีความรู้สึกรังเกียจและร่วมกันดูแลทรัพยากรธรรมชาติที่อยู่ใกล้ชุมชนของตน 2. เพื่ออบรมให้ความรู้แก่นักเรียนและประชาชน แหล่งศึกษาเรียนรู้ ห้องเรียนธรรมชาติ ในการอนุรักษ์ทรัพยากรธรรมชาติและสิ่งแวดล้อม 3. กิจกรรมปล่อยพันธุ์สัตว์น้ำ จำนวน ตัว 4. กิจกรรมรณรงค์ลดใช้ถุงพลาสติกและลดใช้กล่องโฟม จำนวน 1 ครั้ง	-	30,000	30,000	30,000	-	-	มีผู้เข้าร่วมโครงการไม่น้อยกว่าร้อยละ 70	1. เพิ่มพื้นที่สีเขียวทำให้สิ่งแวดล้อมและช่วยลดภาวะโลกร้อน 2. ประชาชนได้สังเกตเห็นถึงความสำคัญของป่าไม้	สำนักงานปลัด
---	--	--	---	--------	--------	--------	---	---	--	---	--------------



3	โครงการอื่น เนื่องมาจาก พระราชดำริและ พระราชเสาวนีย์	เพื่ออนุรักษ์แหล่งน้ำ และป่าไม้ ตาม โครงการพระราชดำริ ของพระบาทสมเด็จพระ พระเจ้าอยู่หัวและ พระราชเสาวนีย์ของ สมเด็จพระนางเจ้า พระบรมราชินีนาถ	จัดกิจกรรม อนุรักษ์แหล่งน้ำ และป่าไม้ เช่น ปลูกต้นไม้ ป่า ชายเลน บำรุงรักษา แหล่งน้ำ และ ป่าไม้ จำนวน 1 ครั้ง	-	30,000	-	-	-	จำนวน ผู้เข้าร่วม โครงการไม่ น้อยกว่า ร้อยละ 80	มีพื้นที่ป่า เพิ่มขึ้น	สำนักงาน ปลัด
	รวม 3 โครงการ			-	80,000	-	-	-	-	-	-

7.2 แผนงานคหะและชุมชน

ที่	โครงการ	วัตถุประสงค์	เป้าหมาย (ผลผลิตโครงการ)	งบประมาณ					ตัวชี้วัด (KPI)	ผลที่คาดว่าจะได้รับ	หน่วยงานรับผิดชอบหลัก
				2561 (บาท)	2562 (บาท)	2563 (บาท)	2564 (บาท)	2565 (บาท)			
1	จ้างเหมาจัดเก็บขยะมูลฝอยประจำหมู่บ้าน	เพื่อให้ตำบลมีความสะอาด เป็นระเบียบเรียบร้อย สวยงาม	จ้างเหมา จัดเก็บขยะ มูลฝอย ประจำ หมู่บ้าน หมู่ที่ 1 , หมู่ที่ 2 และ หมู่ที่ 3 จำนวน 12 เดือน	-	800,000	800,000	-	-	ร้อยละของ จำนวน หมู่บ้านที่ ดำเนินการ จัดเก็บ	ขะมี การ กำจัดอย่าง ถูกวิธี	สำนักงาน ปลัด
2	โครงการทะเลสวย น้ำใส ด้วยน้ำใจชาวเกาะปันหยี	เพื่ออนุรักษ์ทรัพยากรน้ำในชุมชน และการใช้น้ำอย่างประหยัดและการจัดการน้ำเสียในทะเล	จัดกิจกรรมอบรมให้ความรู้แก่เจ้าหน้าที่ พนักงาน อบต.เกาะปันหยี,อสม,	-	-	30,000	-	-	จำนวน ผู้เข้าร่วม โครงการ 50 คน	ทรัพยากรธรรมชาติได้รับการดูแลรักษาอย่าง ถูกวิธี	สำนักงาน ปลัด



3	โครงการส่งเสริม การจัดการ ทรัพยากรธรรมชาติ และสิ่งแวดล้อม ชุมชนตำบลเกาะ ปันหยี	เพื่อส่งเสริมการ อนุรักษ์ ทรัพยากรธรรมชาติ และสิ่งแวดล้อม แบบมีส่วนร่วม ของชุมชนและการ นำทรัพยากรที่ เหลือใช้จากการ ประกอบอาชีพมา ใช้ให้เกิดประโยชน์	กลุ่มองค์กร ต่างๆ, โรงเรียนใน ตำบลเกาะ ปันหยี.รพ. สต.ในตำบล เกาะปันหยี และ ประชาชน ทั่วไป	-	-	30,000	-	-	จำนวน ผู้เข้าร่วม โครงการ 60 คน	ทรัพยากรธร รมชาติได้รับ การดูแล รักษาอย่าง ถูกวิธี	สำนักงาน ปลัด
---	---	---	--	---	---	--------	---	---	--	--	------------------





7.3 แผนงานสร้างความเข้มแข็งของชุมชน

ที่	โครงการ	วัตถุประสงค์	เป้าหมาย (ผลผลิตโครงการ)	งบประมาณ					ตัวชี้วัด (KPI)	ผลที่คาดว่าจะได้รับ	หน่วยงานรับผิดชอบหลัก
				2561 (บาท)	2562 (บาท)	2563 (บาท)	2564 (บาท)	2565 (บาท)			
1	โครงการอบรมให้ความรู้เพื่ออนุรักษ์ทรัพยากรธรรมชาติและสิ่งแวดล้อม	เพื่อกระตุ้นให้ประชาชนมีจิตสำนึกในการอนุรักษ์ทรัพยากรธรรมชาติและสิ่งแวดล้อมให้มากขึ้น	จัดฝึกอบรมปีละ 2 ครั้ง	-	30,000	-	-	-	ร้อยละของจำนวนประชาชนที่เข้ารับการอบรม	ประชาชนมีจิตสำนึกเพื่อการอนุรักษ์ทรัพยากรธรรมชาติเพิ่มมากขึ้น	สำนักงานปลัด
รวม 1 โครงการ				-	30,000	-	-	-	-	-	-

- ก ยุทธศาสตร์จังหวัดที่ 1 ส่งเสริมและพัฒนาการท่องเที่ยวเชิงนิเวศกลยุทธ์
- ข ยุทธศาสตร์การพัฒนาของ อปท.ในเขตจังหวัดที่ 1 พัฒนาการท่องเที่ยวเชิงนิเวศ และเชิงประวัติศาสตร์
8. ยุทธศาสตร์การพัฒนาด้านการท่องเที่ยว
- 8.1 แผนงานสร้างความเข้มแข็งของชุมชน

ที่	โครงการ	วัตถุประสงค์	เป้าหมาย (ผลผลิตโครงการ)	งบประมาณ					ตัวชี้วัด (KPI)	ผลที่คาดว่าจะได้รับ	หน่วยงานรับผิดชอบหลัก
				2561 (บาท)	2562 (บาท)	2563 (บาท)	2564 (บาท)	2565 (บาท)			
1	โครงการตำบลเกาะปันหยีสะอาด การท่องเที่ยวยั่งยืน	1. เพื่อให้มีการจัดกิจกรรมทำความสะอาดสะอาด Big Clenning Day 2. เพื่อให้มีการจัดกิจกรรมเก็บขยะในทะเล 3. เพื่อให้มีการจัดกิจกรรมรณรงค์/สร้างจิตสำนึกในการลด คัดแยก และใช้	จัดกิจกรรมทำความสะอาด Big Clenning Day จำนวน 12 ครั้ง	-	80,000	-	-	-	มีการดำเนินการจัดการขยะมูลฝอยและสิ่งปฏิกูลครบ 12 เดือน	1. ประชาชนมีความรู้ความเข้าใจในเรื่องการคัดแยกขยะแต่ละประเภทได้ถูกต้อง 2. ประชาชนมีการคัดแยกขยะอินทรีย์ ขยะรีไซเคิล ขยะอันตราย	สำนักงานปลัด





2	โครงการจัดทำป้าย แผนที่แสดง เส้นทางแหล่ง ท่องเที่ยวตำบล เกาะปันหยี่	เวลา 5. เพื่อให้ชุมชน ต้นแบบสามารถ ลดปริมาณขยะ ที่ต้อนนำไป กำจัดได้ ไม่น้อย กว่าร้อยละ 5 ของปริมาณขยะ ที่เกิดขึ้นก่อน เริ่มดำเนิน โครงการ	ติดตั้งป้ายไว นิต แสดง เส้นทางไป สถานีที่ ท่องเที่ยว และสถานที่ สำคัญของ ตำบลเกาะ ปันหยี่เพื่อ การ ประชาสัมพันธ์	-	-	-	2,000	-	-	จำนวน 1 ป้าย	นักท่องเที่ยว มีข้อมูล สำหรับการ เดินทางที่ ชัดเจนมาก ยิ่งขึ้น	สำนักงาน ปลัด
---	---	---	--	---	---	---	-------	---	---	-----------------	---	------------------





ก ยุทธศาสตร์จังหวัดที่ 4 คนพึ่งงามีคุณภาพชีวิตที่ดีส่งคนนำอยู่  
 ข ยุทธศาสตร์การพัฒนาของ อปท. ในเขตจังหวัดที่ 3 พัฒนาคูณภาพชีวิตอย่างทั่วถึงและเป็นธรรม

9. ยุทธศาสตร์การพัฒนาด้านโครงสร้างพื้นฐาน

9.1 แผนงานอุตสาหกรรมและการโยธา

ที่	โครงการ	วัตถุประสงค์	เป้าหมาย (ผลผลิตโครงการ)	งบประมาณ					ตัวชี้วัด (KPI)	ผลที่คาดว่าจะได้รับ	หน่วยงานรับผิดชอบหลัก
				2561 (บาท)	2562 (บาท)	2563 (บาท)	2564 (บาท)	2565 (บาท)			
1	ซ่อมแซมโป๊ะทำ เทียบเรือท่าเหนือ ม.1	เพื่อให้ประชาชน มีการคมนาคมที่ สะดวกและ ปลอดภัย	พื้นที่รวมไม่น้อย กว่า 51 ตาราง เมตร	-	117,300	-	-	-	โป๊ะท่าเทียบ เรือเพิ่มขึ้น	การคมนาคม สะดวก ปลอดภัย	กองช่าง
2	ก่อสร้างสะพานเดิน เท้า คสล. สายบ้าน นายสมชาย สุทธิ เสริม หมู่ 2	เพื่อให้ประชาชน มีเส้นทาง คมนาคมที่สะดวก ปลอดภัย	ขนาด กว้างเฉลี่ย 0.80-1.25 เมตร ยาว 40.00 เมตร หนา 0.10 หรือมี พื้นที่รวมไม่น้อย กว่า 41.90 ตารางเมตร	-	326,000	-	-	-	การเกิด อุบัติเหตุลดลง หรือเป็นศูนย์	ประชาชนได้รับ ความสะดวก และปลอดภัย จากการ คมนาคมมาก ขึ้น	กองช่าง



3	ก่อสร้างสะพานเดินเท้า คสล. สายบ้านนายวิวัฒน์ วรรณการ หมู่ที่ 2	เพื่อให้ประชาชนมีเส้นทางคมนาคมที่สะดวกปลอดภัย	ขนาด กว้าง 1.50 เมตร ยาว 14.00 เมตร หรือมีพื้นที่รวมไม่น้อยกว่า 21 ตารางเมตร	-	264,800	-	-	-	-	การเกิดอุบัติเหตุลดลงหรือเป็นศูนย์	ประชาชนได้รับความปลอดภัยจากการคมนาคมมากขึ้น	กองช่าง
4	ก่อสร้างสะพานเดินเท้า คสล.สายบ้านนายมาโตบ ฆะสาร พันธุ์ถึงบ้านนายชาคริข พงษ์ละแอ หมู่ที่ 2	เพื่อให้ประชาชนมีเส้นทางคมนาคมที่สะดวกปลอดภัย	กว้าง 1.00 เมตร ยาว 43.00 เมตร หรือมีพื้นที่รวมไม่น้อยกว่า 43.00 ตร.ม.	-	498,200	-	-	-	-	การเกิดอุบัติเหตุลดลงหรือเป็นศูนย์	ประชาชนได้รับความปลอดภัยจากการคมนาคมมากขึ้น	กองช่าง
5	ก่อสร้างสะพานเดินเท้า คสล. สายบ้านนางสุมาลี กาเกตุ - นายก่อเสริม วาริศรี ระยะที่ 2 หมู่ที่ 3	เพื่อให้ประชาชนมีเส้นทางคมนาคมที่สะดวกปลอดภัย	กว้าง 1.50 ม. ยาว 39 ม. หรือมีพื้นที่รวมไม่น้อยกว่า 58.500 ตร.ม. (ตามแบบ อบต.)	-	234,700	-	-	-	-	สะพานทางเดินเท้าเพิ่มขึ้น	ประชาชนได้รับความปลอดภัยจากการคมนาคมมากขึ้น	กองช่าง

6	ก่อสร้างสะพาน ทางเดินเท้า คลส.บ ริเวณบ้านนายอับ ดลหล้า วาริตรี หมู่ ที่ 3	เพื่อให้ประชาชน มีเส้นทาง คมนาคมที่สะดวก ปลอดภัย	กว้าง 1.50 ม. ยาว 21 ม. หนา 0.10 ม. หรือ มีพื้นที่รวมกันไม่ น้อยกว่า 31.50 ตร.ม. (ตามแบบ อบต.)	-	224,100	-	-	-	สะพาน ทางเดินเท้า เพิ่มขึ้น	ประชาชนได้รับ ความสะดวก และปลอดภัย จากการ คมนาคมมาก ขึ้น	กองช่าง
7	ก่อสร้างสะพานเดิน เท้า คลส. สายบ้าน นายทยาหมานถึง บ้านนางเสียะ หมู่ที่ 3	เพื่อให้ประชาชน มีเส้นทาง คมนาคมที่สะดวก ปลอดภัย	กว้าง 1.50 เมตร ยาว 64.50 เมตร หรือมีพื้นที่รวมไม่ น้อยกว่า 96.75 ตร.ม	-	657,900	-	-	-	การเกิด อุบัติเหตุลดลง หรือเป็นศูนย์	ประชาชนได้รับ ความสะดวก และปลอดภัย จากการ คมนาคมมาก ขึ้น	กองช่าง
8	ก่อสร้างคูระบายน้ำ สายบ้านนายผีหรือ เหมพิทักษ์ หมู่ที่ 4	เพื่อให้ประชาชน มีเส้นทาง คมนาคมที่สะดวก ปลอดภัย	กว้าง 0.50 เมตร ลึก 0.60 เมตร ยาว 200.00 เมตร	-	1,228,000	-	-	-	การเกิด อุบัติเหตุลดลง หรือเป็นศูนย์	ประชาชนได้รับ ความสะดวก และปลอดภัย จากการ คมนาคมมาก ขึ้น	กองช่าง



9	ก่อสร้างถนน คสล. สายบ้านนายมา โนช - นายโสบ หมู่ ที่ 4	เพื่อให้ประชาชน มีเส้นทาง คมนาคมที่สะดวก ปลอดภัย	ขนาด กว้าง 4.00 เมตร ยาว 100.00 เมตร หนา 0.15 เมตร มีพื้นที่รวมไม่น้อย กว่า 400.00 ตารางเมตร	-	490,900	-	-	-	-	การเกิด อุบัติเหตุลดลง หรือเป็นศูนย์	ประชาชนได้รับ ความสะดวก และปลอดภัย จากการ คมนาคมมาก ขึ้น	กองช่าง
10	ปรับปรุงสระเก็บน้ำ หมู่ที่ 4 เกาะ หมากน้อย	เพื่อให้ประชาชน มีน้ำอุปโภค บริโภค	สระที่ 1 ขนาด 2,065 ตาราง เมตร ปริมาตรดิน ขุดลอกท้องสระ ลึกพร้อมเกลี่ย แต่ง ไม่น้อยกว่า 1,032 ลูกบาศก์ เมตร (ตามแบบ อบต.)	-	252,000	-	-	-	-	ร้อยละของ ครัวเรือนมีน้ำ ใช้อย่าง เพียงพอ	มีที่กักเก็บน้ำ อุบโภคบริโภค	กองช่าง

11	ปรับปรุงสระเก็บน้ำ หมู่ที่ 4 เกาะหมากน้อย	เพื่อให้ประชาชน มีน้ำอุปโภค บริโภค	สระที่ 2 ขนาด 3,058 ตารางเมตร ปริมาตรดิน ขุดลอกท้องสระ ลึกพร้อมเกลี่ย แต่ง ไม่น้อยกว่า 1,529 ลูกบาศก์เมตร (ตามแบบ อบต.)	-	-	-	307,000	-	ร้อยละของครัวเรือนมีน้ำใช้อย่างเพียงพอ	มีที่กักเก็บน้ำ อุปโภคบริโภค	กองช่าง
12	ก่อสร้างสะพานทางเดินเท้าไม้สาย บ้านนายหล้า อัน ตาผล หมู่ที่ 1	เพื่อให้ประชาชน มีเส้นทางคมนาคมที่สะดวกปลอดภัย	กว้างเฉลี่ย 1.50 เมตร ยาว 42.00 เมตร หรือมีพื้นที่รวมไม่น้อยกว่า 63.00 ตารางเมตร	-	-	-	373,700	-	การเกิดอุบัติเหตุลดลง หรือเป็นศูนย์	ประชาชนได้รับความสะดวก และปลอดภัย จากการคมนาคมมากขึ้น	กองช่าง
13	ก่อสร้างสะพานเดินเท้า คสล. สายบ้านนายแอน สงขลา - นายสมชาย สงขลา หมู่ที่ 2	เพื่อให้ประชาชน มีเส้นทางคมนาคมที่สะดวกปลอดภัย	ขนาด กว้าง 0.80 เมตร ยาว 9.00 เมตร มีพื้นที่รวม ไม่น้อยกว่า 7.20 ตารางเมตร	-	-	-	300,000	-	การเกิดอุบัติเหตุลดลง หรือเป็นศูนย์	ประชาชนได้รับความสะดวก และปลอดภัย จากการคมนาคมมากขึ้น	กองช่าง



14	ก่อสร้างสะพานเดินเท้า คสล. สายบ้านนายแอ วีรัชพงศ์ ระยะที่ 2 หมู่ที่ 3	เพื่อให้ประชาชนมีเส้นทางคมนาคมที่สะดวกปลอดภัย	ขนาด กว้าง 1.50 เมตร ยาว 39.00 เมตร มีพื้นที่รวมไม่น้อยกว่า 58.50 ตารางเมตร	-	-	388,600	-	-	-	การเกิดอุบัติเหตุลดลงหรือเป็นศูนย์	ประชาชนได้รับความปลอดภัยจากการคมนาคมมากขึ้น	กองช่าง
15	โครงการก่อสร้างระบบส่องสว่างแบบโซล่าเซลล์	- เพื่อให้ประชาชนทั้ง 4 หมู่บ้าน มีแสงสว่างให้เพียงพอ มีความสะดวก และปลอดภัย	ติดตั้ง จำนวน 4 หมู่บ้าน - หมู่ที่ 1 บ้านท่าด่าน จำนวน 16 จุด - หมู่ที่ 2 เกาะป็น หมู่ที่ 1 จำนวน 10 จุด - หมู่ที่ 3 เกาะไม้ไผ่ จำนวน 24 จุด - หมู่ที่ 4 เกาะหมากน้อย จำนวน 30 จุด ตามแบบแปลน อบต.	-	-	1,101,300	-	-	-	ร้อยละ 80 ประชาชนมีความพึงพอใจ	ประชาชนได้รับความปลอดภัยมากขึ้น	กองช่าง

16	ก่อสร้างศาลาที่พัก ผู้โดยสารท่าเทียบ เรือ (ท่าบ้านจันทน์ หลังเกาะ) หมู่ที่ 4	เพื่ออำนวยความสะดวก สะดวกแก่ ประชาชนและ นักท่องเที่ยวที่มา ใช้บริการ	ดำเนินการ ก่อสร้างรวมพื้นที่ ไม่น้อยกว่า 24 ตารางเมตร (ตามแบบ อบต.)	-	-	312,000	-	-	มีศาลาที่พัก ผู้โดยสาร เพิ่มขึ้น	ประชาชนได้รับ ความสะดวกสบาย ขึ้น	กองช่าง
17	ก่อสร้างสะพานเดิน เท้า คสล. สายบ้าน นายหนู ถึงบ้านนาย ใบ สันสมุท หมู่ที่ 1	เพื่อให้ประชาชน มีเส้นทาง คมนาคมที่สะดวก ปลอดภัย	กว้าง 1.20 เมตร ยาว 28.00 เมตร หรือมีพื้นที่รวมไม่ น้อยกว่า 33.60 ตร.ม.	-	-	300,000	-	การเกิด อุบัติเหตุลดลง หรือเป็นศูนย์	ประชาชนได้รับ ความสะดวก จากการ คมนาคมมาก ขึ้น	กองช่าง	
18	ก่อสร้างร้านค้า ชุมชนบ้านเกาะป็น หยี	เพื่อให้ประชาชน ได้มีพื้นที่ในการ จำหน่ายสินค้า Otop ของฝาก หรือของที่ระลึก แก่นักท่องเที่ยว	พื้นที่ไม่น้อยกว่า 84 ตารางเมตร	-	-	1,367,200	-	มีอาคาร เพิ่มขึ้น	-ประชาชนใน พื้นที่มีรายได้ เพิ่มขึ้นทำให้มี คุณภาพชีวิตที่ ดีขึ้น	กองช่าง	



19	ปรับปรุงบ่อน้ำต้น ม.3 เกาะไม้ไผ่	เพื่อแก้ปัญหาการ ขาดแคลนน้ำ อุบิโคคบริโภาค ของประชาชน	จำนวน 2 บ่อ ขนาด Ø 1.00 - 1.50 เมตร	-	-	-	233,600	-	ร้อยละของ ครัวเรือนมีน้ำ ใช้อย่าง เพียงพอ	ประชาชนมีน้ำ สำหรับอุปโภค และบริโภคตลอด	กองช่าง
<b>รวม 19 โครงการ</b>				<b>1,228,000</b>	<b>3,065,900</b>	<b>2,782,600</b>	<b>1,900,800</b>	<b>-</b>	<b>-</b>	<b>-</b>	<b>-</b>

แบบ ผ.02/1

โครงการที่เกินศักยภาพขององค์กรบางส่วนท้องถิ่น



รายละเอียดโครงการพัฒนา

แผนพัฒนาท้องถิ่น (พ.ศ.2561 - 2565)

องค์การบริหารส่วนตำบลเกาะปันหยี่ อำเภอเมือง จังหวัดพังงา

แบบ ผ.02/1

ก ยุทธศาสตร์จังหวัดที่ 3 การจัดการทรัพยากรธรรมชาติและสิ่งแวดล้อมอย่างสมดุล  
ข ยุทธศาสตร์การพัฒนาของ อปท.ในเขตจังหวัดที่ 1 พัฒนาการท่องเที่ยวเชิงนิเวศ และเชิงประวัติศาสตร์

7. ยุทธศาสตร์การพัฒนาการอนุรักษ์ทรัพยากรธรรมชาติและสิ่งแวดล้อม

7.2 แผนงานคณะและชุมชน

ที่	โครงการ	วัตถุประสงค์	เป้าหมาย (ผลผลิตโครงการ)	งบประมาณ					ตัวชี้วัด (KPI)	ผลที่คาดว่าจะได้รับ	หน่วยงานรับผิดชอบหลัก
				2561 (บาท)	2562 (บาท)	2563 (บาท)	2564 (บาท)	2565 (บาท)			
1	ติดตั้งเตาเผาขยะแบบตั้งพื้น หมู่ที่ 4 เกาะหมากน้อย	เพื่อให้มีการกำจัดขยะอย่างถูกต้องตามสุขลักษณะ	จำนวน 1 เตา สามารถเผาขยะมูลฝอยในปริมาณที่ไม่ต่ำกว่า 300 กก./ชม.	-	-	-	-	5,000,000	เตาเผาขยะแบบตั้งพื้น จำนวน 1 เตา	ขยะมีการกำจัดอย่างถูกวิธี	สำนักงานรับผิดชอบหลัก
รวม 1 โครงการ				-	-	-	-	5,000,000	-	-	-

แบบ ผ.๐๓  
บัญชีครุภัณฑ์



บัญชีครุภัณฑ์

แบบ ผ.03

แผนพัฒนาท้องถิ่น (พ.ศ.๒๕๖๑ - ๒๕๖๕)  
องค์การบริหารส่วนตำบลเกาะป็นทรีย์ อำเภอเมือง จังหวัดพังงา

ที่	แผนงาน ทั่วไป	หมวด ครุภัณฑ์	ประเภท ครุภัณฑ์ สำนักงาน	วัตถุประสงค์	เป้าหมาย (ผลผลิตของครุภัณฑ์)	งบประมาณ					หน่วยงาน รับผิดชอบ หลัก
						2561 (บาท)	2562 (บาท)	2563 (บาท)	2564 (บาท)	2565 (บาท)	
1	บริหารงาน ทั่วไป	ค่า ครุภัณฑ์	ครุภัณฑ์ สำนักงาน	<p>ทำการติดตั้ง ณ ห้องประชุม อบต.เกาะป็นทรีย์ ชั้นที่ 1 เพื่อ</p> <p>1. เพื่อเสริมสร้างบรรยากาศ มีสภาพพร้อมใช้งานและมีความปลอดภัยในการประชุม ต่างๆ</p> <p>2. เพื่อให้บริการและอำนวยความสะดวกให้กับผู้บริหาร สภา อบต.เกาะป็นทรีย์ พนักงานส่วนตำบล พนักงานจ้าง หน่วยงาน ราชการ และองค์กรต่างๆ ที่เข้ามาติดต่อประสานงาน และขอใช้สถานที่ในการจัดประชุม</p> <p>3. เพื่อเป็นการประหยัด</p>	<p>เครื่องปรับอากาศ แบบแยกส่วน แบบตั้งพื้นหรือแบบแขวน ขนาด 44,000 บีทียู จำนวน 10 เครื่อง มีคุณลักษณะ ดังนี้</p> <p>1) ขนาดที่กำหนดเป็นขนาดไม่ต่ำกว่า 44,000 บีทียู</p> <p>2) ราคาที่กำหนดเป็นราคาที่รวมค่าติดตั้ง</p> <p>3) ต้องเป็นเครื่องปรับอากาศที่ประกอบสำเร็จรูปทั้งชุดทั้งหน่วยส่งความเย็นและหน่วยระบายความร้อนจากโรงงานเดียวกัน</p> <p>4) มีความเหมาะสมเวลาการทำงานของคอมเพรสเซอร์</p> <p>5) การจัดซื้อเครื่องปรับอากาศ</p>	-	-	533,000	-	-	หน่วยงาน สำนักงาน ปลัด

2	แผนงาน เคหะและ ชุมชน	ค่า ครุภัณฑ์	ครุภัณฑ์ เครื่อง ดับเพลิง	พลังงานไฟฟ้า และรักษา สภาพแวดล้อมของประชุม ให้ สามารถใช้งานได้เต็มศักยภาพ	ขนาดอื่นๆ นอกเหนือ จากการ พิจารณาค่าราคาแล้ว เพื่อการเป็น ประหยัดพลังงานควรพิจารณา จัดซื้อเครื่องปรับอากาศที่มีค่า ประสิทธิภาพพลังงานตามฤดูกาล (SEER) สูงกว่า (ตั้งราคาตามบัญชีมาตรฐาน ครุภัณฑ์ ของสำนักงานประมาณ)	-	-	-	860,000	-	สำนักงาน ปลัด	
				1. เพื่อป้องกันการเกิดอัคคีภัย ในพื้นที่ หมู่ 2 และ หมู่ 3	เครื่องดับเพลิง ชนิดทาบหาม จำนวน 2 เครื่อง มีคุณลักษณะ ดังนี้ 1. เครื่องสูบน้ำดับเพลิงทาบหาม เครื่องยนต์ขนาด 55 แรงม้า 2 สูบ 2. จังหวะ ระบายความร้อนด้วยน้ำ ขนาดท่อดูด 3 นิ้ว ขนาดท่อส่ง 2.5 นิ้ว 1 หัวจ่าย พร้อมระบบสตาร์ท ไฟฟ้าและสถานีตั้งพร้อมอุปกรณ์ ประจำเครื่อง ก่อเครื่องมือ, ชาร์ตเจอร์,สปอร์ไลท์,ซาบเปอร์ ไลท์และคู่มือ 2. อุปกรณ์สายดูด-สายส่ง ประกอบด้วย 1 ชุด ดังนี้ - ท่อดูดตัวหนอนดำ ขนาด 3 นิ้ว							





## ส่วนที่ 4

### การติดตามและประเมินผล



## ส่วนที่ 4 การติดตามและประเมินผล

### 1. การติดตามและประเมินผลยุทธศาสตร์

ในการจัดทำแผนพัฒนาท้องถิ่นนั้น จะต้องมีการติดตามและประเมินผลแผนพัฒนา โดยจะต้องติดตามและประเมินผลยุทธศาสตร์ ตามระเบียบกระทรวงมหาดไทย ว่าด้วยการจัดทำแผนขององค์กรปกครองส่วนท้องถิ่น พ.ศ. 2548 หมวด 6 และที่แก้ไขเพิ่มเติม ฉบับที่ 3 พ.ศ.2561 ข้อ 12 (3) กำหนดให้องค์กรปกครองส่วนท้องถิ่นดำเนินการติดตามและประเมินผลแผนพัฒนาท้องถิ่น โดยให้รายงานผลและเสนอความเห็นซึ่งได้จากการติดตามและประเมินผลแผนพัฒนาต่อผู้บริหารท้องถิ่น เพื่อให้ผู้บริหารท้องถิ่นเสนอต่อสภาท้องถิ่น และคณะกรรมการพัฒนาท้องถิ่น พร้อมทั้งประกาศผลการติดตามและประเมินผลแผนพัฒนาให้ประชาชนในท้องถิ่นทราบในที่เปิดเผยไม่น้อยกว่าสามสิบวัน โดยอย่างน้อยปีละหนึ่งครั้งภายในเดือนธันวาคมของทุกปี โดยกำหนดให้มีการติดตามและประเมินผลยุทธศาสตร์ การติดตามและประเมินผลโครงการ สรุปผลการพัฒนาท้องถิ่นในภาพรวม พร้อมทั้งกำหนดให้มีข้อเสนอแนะในการจัดทำแผนพัฒนาท้องถิ่นในอนาคต โดยมีวัตถุประสงค์ของการติดตามและประเมินผลแผนพัฒนาท้องถิ่น ดังนี้

1. ทำให้ภารกิจต่าง ๆ ของบุคลากรในองค์กรแต่ละคน แต่ละส่วน/กอง มีความสอดคล้องกัน ประสานการทำงานให้เป็นองค์รวมของหน่วยงาน
2. สามารถทำให้เป้าหมายขององค์กรเกิดความสำเร็จตามเป้าหมายหลัก มีความสอดคล้อง และเกิดประสิทธิภาพและประสิทธิผล
3. ทำให้การปฏิบัติดำเนินการไปมาเดียวกัน
4. ช่วยให้การทรัพยากรต่าง ๆ เกิดความประหยัด คุ่มค่าไม่เสียประโยชน์
5. สามารถดำเนินการกิจให้เป็นไปตามวัตถุประสงค์ของโครงการ กิจกรรมต่าง ๆ และประชาชนเกิดความพึงพอใจเมื่อได้รับบริการ
6. สามารถกำหนดมาตรการต่าง ๆ สำหรับการปรับปรุงแก้ไขและป้องกันความผิดพลาดที่อาจจะเกิดขึ้น

### 2. การติดตามและประเมินผลโครงการ

แนวทางการพิจารณาการติดตามและประเมินผลโครงการเพื่อความสอดคล้องแผนพัฒนาท้องถิ่น ประกอบด้วย

- 2.1 การสรุปสถานการณ์การพัฒนา 10 คะแนน
- 2.2 การประเมินผลการนำแผนพัฒนาท้องถิ่นไปปฏิบัติในเชิงปริมาณ 10 คะแนน
- 2.3 การประเมินผลการนำแผนพัฒนาท้องถิ่น ไปปฏิบัติในเชิงคุณภาพ 10 คะแนน



## 2.4 ยุทธศาสตร์และแผนงาน 10 คะแนน

### 2.5 โครงการพัฒนา 60 คะแนน ประกอบด้วย

- (1) ความชัดเจนของชื่อโครงการ 5 คะแนน
- (2) กำหนดวัตถุประสงค์สอดคล้องกับโครงการ 5 คะแนน
- (3) เป้าหมาย (ผลผลิตของโครงการ) มีความชัดเจนนำไปสู่การตั้งงบประมาณได้ถูกต้อง 5 คะแนน
- (4) โครงการมีความสอดคล้องกับแผนยุทธศาสตร์ชาติ 20 ปี 5 คะแนน
- (5) เป้าหมาย (ผลผลิตของโครงการ) มีความสอดคล้องกับแผนพัฒนาเศรษฐกิจและสังคมแห่งชาติ ฉบับที่ 12 5 คะแนน
- (6) โครงการมีความสอดคล้องกับ Thailand 4.0 5 คะแนน
- (7) โครงการสอดคล้องกับยุทธศาสตร์จังหวัด 5 คะแนน
- (8) โครงการแก้ไขปัญหาความยากจนหรือการเสริมสร้างให้ประเทศชาติมั่นคง มั่งคั่ง ยั่งยืนภายใต้หลักประชารัฐ 5 คะแนน
- (9) งบประมาณ มีความสอดคล้องกับเป้าหมาย (ผลผลิตของโครงการ) 5 คะแนน
- (10) มีการประมาณการราคาถูกต้องตามหลักวิธีการงบประมาณ 5 คะแนน
- (11) มีการกำหนดตัวชี้วัด (KPI) และสอดคล้องกับวัตถุประสงค์และผลที่คาดว่าจะได้รับ 5 คะแนน
- (12) ผลที่คาดว่าจะได้รับ สอดคล้องกับวัตถุประสงค์ 5 คะแนน

คะแนนรวม 100 คะแนน เกณฑ์ที่ควรได้เพื่อให้เกิดความสอดคล้องและขับเคลื่อนการพัฒนาท้องถิ่นขององค์กรปกครองส่วนท้องถิ่น ไม่ควรน้อยกว่าร้อยละ 80 (80 คะแนน)

## 3.สรุปผลการพัฒนาท้องถิ่นในภาพรวม

### 3.1 การวัดผลในเชิงปริมาณและเชิงคุณภาพ

ตามที่องค์การบริหารส่วนตำบลได้ดำเนินการจัดทำแผนพัฒนาขึ้นมาเพื่อใช้เป็นเครื่องมือในการพัฒนาองค์การบริหารส่วนตำบลให้บรรลุเป้าหมายที่วางไว้ เกิดประสิทธิภาพประสิทธิผลสูงสุดในการแก้ไขปัญหาให้กับประชาชน ในการจัดทำแผนพัฒนานั้นจะต้องมีการติดตามและประเมินแผนพัฒนา ตามระเบียบกระทรวงมหาดไทย ว่าด้วยการจัดทำแผนขององค์กรปกครองส่วนท้องถิ่น พ.ศ. 2548 หมวด 6 ข้อ 29 และระเบียบกระทรวงมหาดไทย ว่าด้วยการจัดทำแผนขององค์กรปกครองส่วนท้องถิ่น (ฉบับที่ 2) พ.ศ. 2559 ข้อ 13 โดยคณะกรรมการติดตามและประเมินแผนพัฒนาเป็นผู้ดำเนินการติดตามและประเมินผลแผนพัฒนา ซึ่งคณะกรรมการจะต้องดำเนินการกำหนดแนวทาง วิธีการในการติดตามและประเมินผลแผนพัฒนา ดำเนินการติดตามและประเมินผลแผนพัฒนา รายงานผลและเสนอความเห็นซึ่งได้จากการติดตามและประเมินผล



แผนพัฒนาต่อผู้บริหารท้องถิ่น เพื่อให้ผู้บริหารท้องถิ่นเสนอต่อสภาท้องถิ่น และคณะกรรมการพัฒนาท้องถิ่น พร้อมทั้งประกาศผลการติดตามและประเมินผลแผนพัฒนาให้ประชาชนในท้องถิ่นทราบในที่เปิดเผยภายในสิบห้าวันนับแต่วันรายงานผลและเสนอความเห็นดังกล่าวและต้องปิดประกาศไว้เป็นระยะเวลาไม่น้อยกว่าสามสิบวัน โดยอย่างน้อยปีละหนึ่งครั้งภายในเดือนธันวาคมของทุกปี

โดยเครื่องมือที่ใช้ในการติดตามและประเมินผล มีดังนี้

- รูปแบบที่ 1 กำหนดใช้ ➤ แบบที่ 2 แบบติดตามผลการดำเนินงานขององค์กรปกครองส่วนท้องถิ่นรายไตรมาส
- โดยใช้ข้อมูลจากระบบ e-plan มาวิเคราะห์และสรุปผลเป็นรายไตรมาส
- รูปแบบที่ 2 กำหนดใช้ ➤ แบบการติดตามและประเมินผลด้วยระบบ e-plan เป็นรูปแบบการรายงานสรุปผลแผนพัฒนา รายงานตามรัฐธรรมนูญ
- โดยใช้แบบรายงานสรุปผลแผนพัฒนา รายงานตามรัฐธรรมนูญจากระบบ e-plan
- รูปแบบที่ 3 กำหนดใช้ ➤ แบบที่ 3/2 แบบประเมินความพึงพอใจต่อผลการดำเนินงานขององค์กรปกครองส่วนท้องถิ่นในภาพรวม
- โดยใช้วิธีการวิเคราะห์ข้อมูลจากรูปแบบการติดตามแบบที่ 3/2 แบบประเมินความพึงพอใจต่อผลการดำเนินงานขององค์กรปกครองส่วนท้องถิ่นในภาพรวม โดยนำข้อมูลในแบบสอบถามมาลงรหัสโดยใช้โปรแกรมคอมพิวเตอร์สำเร็จรูปทางสถิติ spss (Statistical Package for Social Sciences) เพื่อวิเคราะห์หาค่าทางสถิติ ดังนี้
    - 1.1 แบบสอบถามส่วนที่ 1 เป็นการสอบถามข้อมูลทั่วไปเกี่ยวกับผู้ตอบแบบสอบถาม โดยใช้การแจกแจงความถี่ และใช้ค่าสถิติร้อยละ (Percentage)
    - 1.2 แบบสอบถามส่วนที่ 2 เป็นแบบสอบถามความพึงพอใจต่อผลการดำเนินงานขององค์การบริหารส่วนตำบลเกาะป็นห้วยโดยภาพรวม โดยการหาค่าเฉลี่ย (mean) โดยเปรียบเทียบค่าเฉลี่ยกับเกณฑ์การประมาณค่าความคิดเห็น 3 ระดับ ดังนี้

ระดับความพึงพอใจ		ให้คะแนน
พอใจมาก	5	คะแนน
พอใจ	3	คะแนน
ไม่พอใจ	1	คะแนน



จากนั้นนำข้อมูลที่ได้มาแปลความหมายของระดับความ  
พึงพอใจ โดยแบ่งเป็น 3 ช่วง ดังนี้

**เกณฑ์แปลความหมายค่าเฉลี่ย**

ค่าเฉลี่ย 3.01 - 5.00	หมายถึง สูง
ค่าเฉลี่ย 1.51 - 3.00	หมายถึง ปานกลาง
ค่าเฉลี่ย 1.00 - 1.50	หมายถึง ต่ำ

**4. ข้อเสนอแนะในการจัดทำแผนพัฒนาท้องถิ่นในอนาคต**

**4. ข้อเสนอแนะในการจัดทำแผนพัฒนาท้องถิ่นในอนาคต**

**4.1 ผลกระทบนำไปสู่ออนาคต**

4.1.1 เกิดการพัฒนาพัฒนาที่ล่าช้า เพราะการดำเนินงานต่างๆ ขององค์กร  
ปกครองส่วนท้องถิ่นต้องผ่านกระบวนการหลายขั้นตอน สลับซับซ้อน

4.1.2 ประชาชนอาจเกิดความเบื่อหน่ายกับกระบวนการจัดทำแผนที่มี  
ความยุ่งยากมากขึ้น

4.1.3 ปัญหาอาจไม่ได้รับการแก้ไขอย่างตรงจุดเพราะข้อจำกัดของ  
ระเบียบกฎหมายที่ทำให้ยากและบางเรื่องอาจทำไม่ได้

**4.2 ข้อสังเกต ข้อเสนอแนะ ผลจากการพัฒนา**

4.2.1 การจัดทำแผนพัฒนาท้องถิ่นควรพิจารณาใช้แผนยุทธศาสตร์การ  
พัฒนามาเป็นกรอบในการจัดทำแผนพัฒนาท้องถิ่นและให้มีความสอดคล้องกัน

4.2.2 การจัดทำแผนพัฒนาท้องถิ่นควรพิจารณางบประมาณและคำนึงถึง  
สถานะการคลังในการพิจารณาโครงการ/กิจกรรม ที่จะบรรจุในแผนพัฒนาถิ่น

4.2.3 ควรเร่งรัดให้มีการดำเนินโครงการ/กิจกรรม ที่ตั้งในข้อบัญญัติ  
งบประมาณรายจ่ายให้สามารถดำเนินการได้ในปีงบประมาณนั้น

4.2.4 องค์การบริหารส่วนตำบลควรพิจารณาตั้งงบประมาณให้เพียงพอ  
และเหมาะสมกับกับภารกิจแต่ละด้านที่จะต้องดำเนินการ ซึ่งจะช่วยลดปัญหาในการโอนเพิ่ม โอนลด โอนตั้ง  
จ่ายรายการใหม่



ภาคผนวก



ประกาศองค์การบริหารส่วนตำบลเกาะปันหยี  
เรื่อง ประกาศใช้แผนพัฒนาท้องถิ่น (พ.ศ.๒๕๖๑-๒๕๖๕)

ด้วยองค์การบริหารส่วนตำบลเกาะปันหยี ได้ดำเนินการทบทวนแผนพัฒนาท้องถิ่น (พ.ศ.๒๕๖๑-๒๕๖๕) ตามระเบียบกระทรวงมหาดไทย ว่าด้วยการจัดทำแผนพัฒนาขององค์กรปกครองส่วนท้องถิ่น พ.ศ. ๒๕๔๘ ข้อ ๑๗ โดยความเห็นชอบของสภาองค์การบริหารส่วนตำบลเกาะปันหยี สมัยวิสามัญ สมัยที่ ๑ ครั้งที่ ๑ ประจำปี ๒๕๖๒ เมื่อวันที่ ๑๒ มิถุนายน ๒๕๖๒ เรียบร้อยแล้ว

ดังนั้น จึงขอประกาศใช้แผนพัฒนาท้องถิ่น (พ.ศ.๒๕๖๑-๒๕๖๕) เพื่อใช้เป็นกรอบในการดำเนินการจัดทำงบประมาณรายจ่ายประจำปีให้บรรลุตามวัตถุประสงค์ตามที่กำหนดไว้ต่อไป (รายละเอียดแนบท้ายประกาศ)

จึงประกาศให้ทราบโดยทั่วกัน

ประกาศ ณ วันที่ ๑๒ เดือนมิถุนายน พ.ศ. ๒๕๖๒

(นายดำรง สิ้นโต)

นายกองค์การบริหารส่วนตำบลเกาะปันหยี



